

---

## “사랑나눔”이 넘치는 수원특례시 중심 마을공동체 인계동

---

I. 마을복지계획 수립 개요 .....	1
II. 마을 복지 진단 .....	5
III. 복지과제 및 해결방법 합의내용 .....	11
IV. 복지 마을 구상도 .....	11
V. 마을복지계획 세부사업 .....	12
VI. 협조 요청 사항 .....	15
VII. 마을복지계획 수립단 .....	15

# 마을복지계획 수립 개요

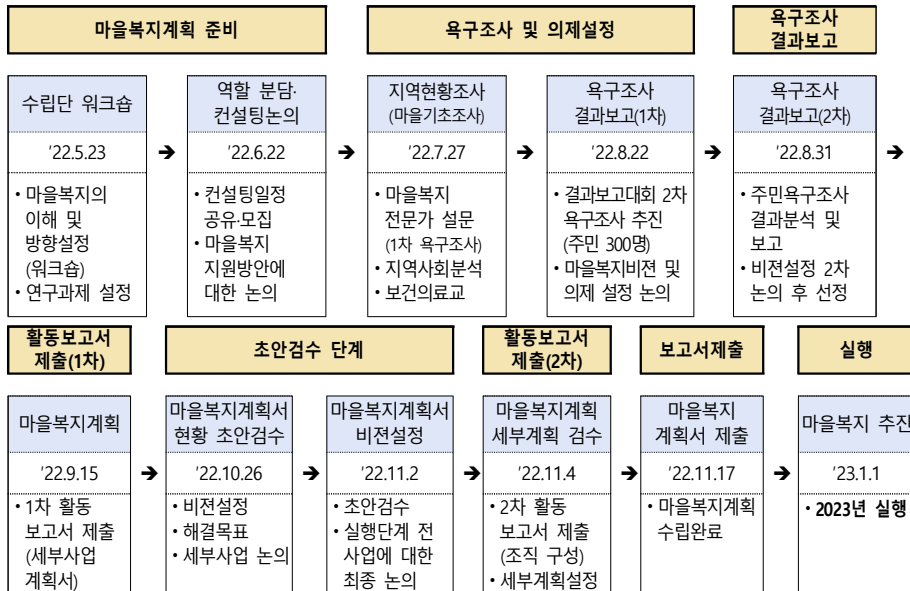
## 1. 수립배경

- **(함께하는 돌봄)** 1인 가구 급증, 저출산고령화 등 다변하는 복지 문제에 지역자립형 마을공동체 구성의 중요성 강조하며,
- **(지역현황 분석)** 지역 내 문제를 주민이 스스로 찾아내어 지역 특성·환경·자원의 성격 등 다방면을 고려함.
- **(민·관 협력)** 공공·민간 자원으로 공유하고 지역 특성에 맞는 복지마을 건설을 위한 주민 밀착형 민관 협력체계 구축 필요성 제기됨

## 2. 추진방향

- 노후주택지역, 오피스텔 지역의 1인 가구, 취약가구 등 적극적인 홍보와 접근성이 가능하도록 다양한 복지컨텐츠를 개발하여 제시
  - 인계동형 통합돌봄 시스템에 즉시 적용 할 수 있는 마을복지체계 구축
- 지역주민 상시 접근 가능한 열린 행정복지센터, SNS정보망, 오픈채팅방 등 주민 접근성을 강화하는 네트워크 체계 구축

## 3. 마을복지계획 수립단 구성과정



## 4. 수립일정 및 주요내용

회기	일 정	주요내용	비 고
1	2022.05.23	<ul style="list-style-type: none"> <li>○수원시 마을복지 계획단 교육(워크숍 진행)                             <ul style="list-style-type: none"> <li>· 마을복지계획의 이해, 주제별 역할, 미래지향적 방향설정 등</li> <li>-마을복지계획 수립단의 개인별 역량강화와 지역사회 의제설정</li> <li>· 향후 지속적인 변동사항에 대해 정보공유 철저</li> </ul> </li> <li>○마을복지계획 수립에 따른 계획단 출범식                             <ul style="list-style-type: none"> <li>· 마을복지계획을 자발적으로 주도할 수 있는 지역주민을 발굴하여 수립단원에 합류하여 운영하는 방안에 대해 논의</li> </ul> </li> <li>○마을복지를 수립하기 위한 지역사회 자원에 대한 연구과제 설정                             <ul style="list-style-type: none"> <li>· 지역사회 자원발굴 마련, 공유냉장고 활용, 찾아가는 봉사단 운영 및 인계동 주민의 건강식 지원방안에 대한 지속적인 검토</li> </ul> </li> </ul>	
2	2022.06.22	<ul style="list-style-type: none"> <li>○'동 지역사회보장협의체 마을복지계획' 컨설팅 일정 보고                             <ul style="list-style-type: none"> <li>· 마을복지계획 수립을 위한 마중물 필요성 제기</li> <li>-지역사회 자원의 주민 자발적인 발굴방안 마련을 검토</li> </ul> </li> <li>○인계동 주민총회 및 화합의 밤(2022.07.08.) 준비</li> <li>○인계동 공유냉장고를 활용한 취약계층 지원방안 논의                             <ul style="list-style-type: none"> <li>· 공유냉장고·공유주방을 통한 식자재 및 반찬나눔 활동에 논의</li> </ul> </li> </ul>	
3	2022.07.27	<ul style="list-style-type: none"> <li>○마을복지방향 설정을 위한 설문지 작성                             <ul style="list-style-type: none"> <li>· 인계동 마을복지계획 수립을 위해 단원의 구성과 현재 추진사업에 대한 만족도, 2023 추진방향에 대해 설문조사 실시</li> <li>· 마을복지계획 수립단 및 인계동 복지전문가 50명</li> <li>-찾아가는 1:1 인터뷰 형식에 따른 설문 작성</li> </ul> </li> <li>○지역현황 분석에 따른 의제 설정                             <ul style="list-style-type: none"> <li>· 수원시 전체에 대비 인계동 수급자수, 장애인, 노인, 복지사각지대, 긴급지원, 사례회의 건수 등 현황에 대해 안내함.</li> </ul> </li> </ul>	
4	2022.08.22 ~ 2022.08.31	<ul style="list-style-type: none"> <li>○마을복지계획 수립단 및 복지전문가 1차 설문조사 결과보고</li> <li>○지역주민의 의견을 반영하기 위해 2차 설문조사 실시                             <ul style="list-style-type: none"> <li>· 일 시 : 2022. 8. 22 ~ 8. 31</li> <li>· 장 소 : 인계동 전지역</li> <li>· 설문대상 : 인계동 주민 및 복지관심 대상자 300여명</li> <li>· 제출기한 : 2022. 8. 31 이내(사랑의 연결고리 행사 시 제출)                                     <ul style="list-style-type: none"> <li>※ 수원성화교회에서 제출</li> <li>그 외 완료된 설문지는 행정복지센터 건강복지팀으로 직접제출</li> </ul> </li> </ul> </li> <li>○마을복지계획 수립을 위한 지역사회 자원발굴 활동 교육</li> </ul>	

4. 수립일정 및 주요내용

회기	일 정	주요내용	비 고
5	2022.09.14	<p>○마을복지계획 수립단 및 복지전문가 2차 설문조사 결과보고</p> <ul style="list-style-type: none"> <li>· 일 시 : 2022. 8. 22(월) ~ 8. 31(수)</li> <li>· 설문대상 : 329명</li> <li>· 마을복지계획 수립단 31명 및 인계동 복지분야 전문가 선발 19명 → 총 설문조사 329명 실시하였으나, 오류사항이 반영된 6건 제외 ※ 1차조사결과에 따른 사전교육 실시하여 설문지 오류사항 최소화</li> <li>· 설문방법 : 찾아가는 설문조사로 인터뷰 형식을 통한 설문조사 추진</li> <li>· 설문내용 : 4개분야 26개 문항 <ul style="list-style-type: none"> <li>① 마을복지계획 수립을 위한 민·관 분야 활동사항</li> <li>② 마을복지수립에 필요한 복지분야의 기초사항 확인</li> <li>③ 인계동 마을복지계획 수립을 위한 지역복지사업 분석</li> <li>④ 2023년 마을복지계획 수립을 위한 인계동 복지전문가의 의견</li> </ul> </li> </ul>	
6	2022.10.26	<p>○마을복지계획서 초안 검수 논의</p> <ul style="list-style-type: none"> <li>· 마을복지계획 수립 논의(수립배경, 추진방향, 수립일정에 대한 검토)</li> <li>· 마을진단, 일반현황, 복지현황 확인</li> <li>· 마을공동체 구성을 위한 체계도 정비</li> </ul> <p>○주민욕구 조사에 대한 최종 검토</p> <ul style="list-style-type: none"> <li>· 욕구조사 검토에 따른 과제선정(돌봄·자원·공동체·건강)</li> <li>-과제선정에 따른 사업 재분류</li> <li>-세부사업추진계획서 작성에 대한 최종 논의 사항 검토</li> </ul>	
7	2022.11.02	<p>○마을복지계획 수립단 명단 변경</p> <ul style="list-style-type: none"> <li>· 제4기 지역사회보장협의체 재구성에 따른 역할 안내</li> <li>· 지역사회보장협의체 임원단 선출에 따른 위원 변경</li> <li>· 마을복지기획단 역할 재정립에 따른 조직도 구성</li> </ul> <p>○주민욕구 조사에 대한 최종 검토 및 신규위원 위촉보고</p> <ul style="list-style-type: none"> <li>· 욕구조사 검토에 따른 과제선정(돌봄·자원·공동체·건강)</li> <li>-과제선정에 따른 사업 분류 후 사업별 비전 설정</li> <li>-비전에 따른 세부사업 추진계획 수립방향 논의</li> <li>-수원재가노인지원서비스센터, 사업가 및 사회복지시설 종사자 상호 초청 인사 후 소감 발표</li> </ul>	
8	2022.11.11	<p>○인계동 마을복지계획의 비전, 해결목표, 세부사업 검토</p> <ul style="list-style-type: none"> <li>· 주민의견·지역현안·시정방향 등이 반영된 최종 사업방향 논의</li> </ul> <p>○마을복지계획서 초안 최종 검토</p> <ul style="list-style-type: none"> <li>· 추진배경, 추진방향 설정 최종확인</li> <li>· 수립일정에 따른 주요내용, 예산활용 및 예산확보 가능성 검토</li> <li>· 주민욕구조사에 따른 마을진단의 정확도 분석</li> <li>· 세부사업계획의 실효성 및 추진체계 정비</li> </ul> <p>○마을복지계획단 최종 조직도 정비</p>	

5. 예 산

5.-① 예산총괄

예산사항				추진내용	비고
구분	종류	통계목	예산액(원)		
			30,000,000		
공공	현금	사무관리비	5,000,000	· 촘촘한 복지사각지대 발굴 홍보 안내문 제작 · 찾아가는 보건복지서비스 활용물품 제작 -지역사회 특화사업 추진 사무관리비	
	현물	지역사회 후원물품	비예산	· 양곡, 라면, 즉석식품, 생활용품, 동·하절기 이불 등	
민간	현금	사랑나눔 기금	16,500,000	· 주민합의에 따른 인계동 특화사업 추진 · 취약계층 지정기탁을 통한 생계비 지원 등	비 공 개
	현물	지역사회 후원물품	비예산	· 건강반찬, 라면, 햄버거 세트, 두부, 된장, 고추장, 차세트, 도시락, 즉석식품, 수건, 불고기류, 미용서비스, 삼계탕, 도배·장판, 선풍기, 여름이불, 소독 방역, 찾아가는 돌봄봉사단	

5.-② 비예산총목록

연번	후원품			기부처	지원시기	비고
	종류	수량	세부내역			
1	반 찬	50개	두부, 된장 등	○○○○	정기:월1회(둘째주)	
2	양 곡	20포	양곡10kg	○○○○	정기:월1회(첫째주)	
3	식품키트	10개	햇반, 국키트 등	○○○○○○○○	정기:월1회(둘째주)	
4	반찬나눔	30명	계절반찬	새마을부녀회	정기:분기1회(셋째주)	
5	밀 반 찬	15개	반찬 4종	○○○	정기:주1회(화16시)	
6	밀 반 찬	20개	불고기 및 반찬	○○○○○	정기:월1회(셋째주)	
7	물 품	15개	차세트 등	○○○○	정기:월1회(셋째주)	협약
8	삼 계 탕	200명	삼계탕 세트	○○○○○○○○○	연2회	
9	신 라 면	20박스	신라면 20개	○○○○○	정기:월1회(첫째주)	
10	햄 버 거	10개	햄버거 세트	○○○○	정기:월1회(첫째주)	
11	피 자	16개	피자, 새우튀김 등	○○○○	정기:월1회(첫째주)	
12	수 건	10개	세면장 수건	○○○○	정기:월1회(셋째주)	
13	미용서비스	10명	미용서비스제공	○○○○○○○○○	정기:월1회(둘째주)	
14	도배장판	5가구	도배, 장판	동 자체사업	비정기	
15	선 풍 기	50명	선풍기	○○○○○○○○○	연1회	
16	여름이불	50명	여름이불	○○○○○○○○○	연1회	
17	소독 방역	회	소독 방역	주민자치회	비정기	
18	장학금지원	15명	우수인력 지원	○○○○○○○○○	정기:월1회(셋째주)	
19	책가방지원	4명	사랑의 책가방	○○○○○○○○○	연1회	
20	난방용품	30	전기장판 등	○○○○○○○○○	연1회	

## II 마을복지 진단

### 1. 지역현황

#### ○ 일반현황

(기준일자 : 2022.07.01, 단위 : 명, km<sup>2</sup>)

구분	면적(km <sup>2</sup> )	거주민(외국인 포함)			외국인(명)		비고
		세대	주민 수	성 별	외국인 수	성 별	
인계동	2.93km <sup>2</sup>	22,167	41,047	남20,663, 여20,384	1,177	남 563, 여 614	
수원시	121.03km <sup>2</sup>	517,822	1,216,958	남612,690, 여604,268	33,244	남 16,757, 여 16,487	
행정구역		공무원			환 경 미화원	비고	
통	반						
52	242	21(5급 1명, 6급 3명, 7급 4명, 8급 7명, 9급 6명) (공무직 3 미포함)			18		

#### ○ 단체현황

(기준일자 : 2022.07.01, 단위 : 명)

단체명	주 민 자치회	경로당 협의회	통 장 협의회	새마을 지도자 협의회	새마을 부녀회	새마을 문고회	생 활 안 전 협의회	방 위 협의회	지역사회 보 장 협의회	체 육 진흥회
구성원	30	15	45	8	9	12	15	36	20	26

#### ○ 주요기관 단체

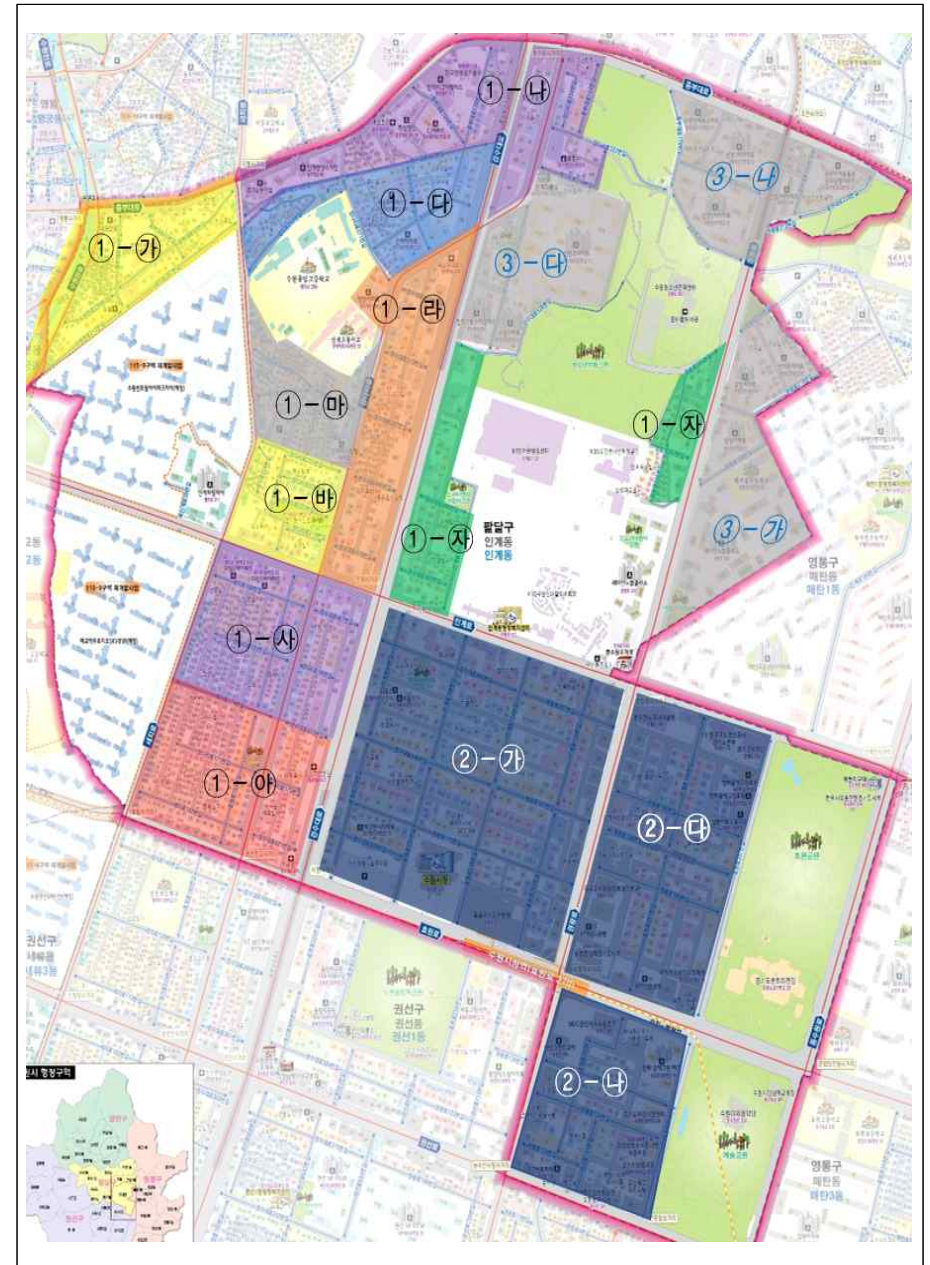
(단위 : 개소)

구 분	기관수	비 고
행정 및 유관기관	3	·수원시청, 인계지구대, 동수원우체국
교육기관	3	·인계초등학교, 매여울초등학교, 수원공업고등학교
의료기관	5	·월스기념병원, 슈즈메디, 백성병원, 정담병원
기 타	3	·수원시청소년문화센터, 경기도문화의전당, 수원시야외음악당

#### ○ 인계동 관내구분(주택①·오피스텔②·아파트③)

- ① 주택밀집지역 : ㉠ → ㉡ → ㉢ → ㉣ → ㉤ → ㉥ → ㉦ → ㉧ → ㉨ → ㉩
- ② 오피스텔지역 : ㉠ → ㉡ → ㉢
- ③ 아파트 지역 : ㉠ → ㉡ → ㉢

#### · 인계동 관내지도(복지사각지대 발굴 구역도 포함)



## 2. 사회복지 현황

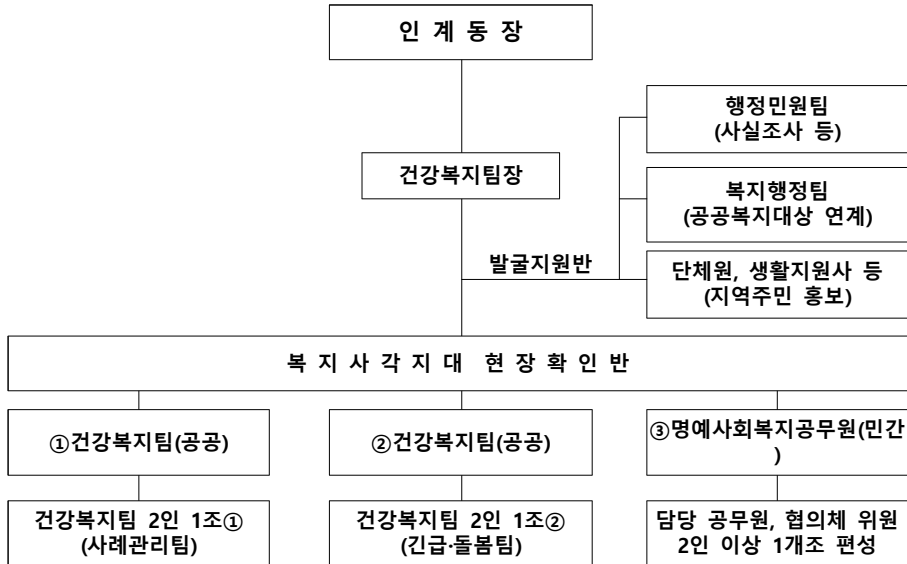
### ○ 복지현황

(기준 : 2021. 12. 31. / 단위 : 가구, 명)

구분	기초수급자		장애인	한부모가정 (세대/명)	노인현황(명)		복지사각지대* (명)	긴급지원* (건)	사례회의 (건)	비고
	세대	명			65세 이상	기초연금				
인계동	723	870	1,426	69/166	4,542	2,696	652	444	41	
수원시 (평균)	455	592	988	61/147	3,161	1,951	247	129	24	

※ 자료출처 : 사회보장정보시스템(행복이음) 통계자료

### ○ 복지사각지대 발굴 조직도



### - 추진체계별 역할

구분	역할	비고
발굴지원반	지역사회 복지사각지대 발굴을 위한 자발적 홍보활동 지원	
현장확인반	공공 : 사실조사 및 공공복지급여 대상, 주거밀집지역 중심으로 복지사각지대 발굴 지역별·특성별 홍보활동 민간 : 담당지역을 중심으로 인계동 주민세대별 방문하여 복지사각지대 발굴 지역에 따른 홍보활동	

## 3. 주민욕구조사 결과

### ○ 마을복지계획 수립에 있어 가장 고려해야 하는 사항은?

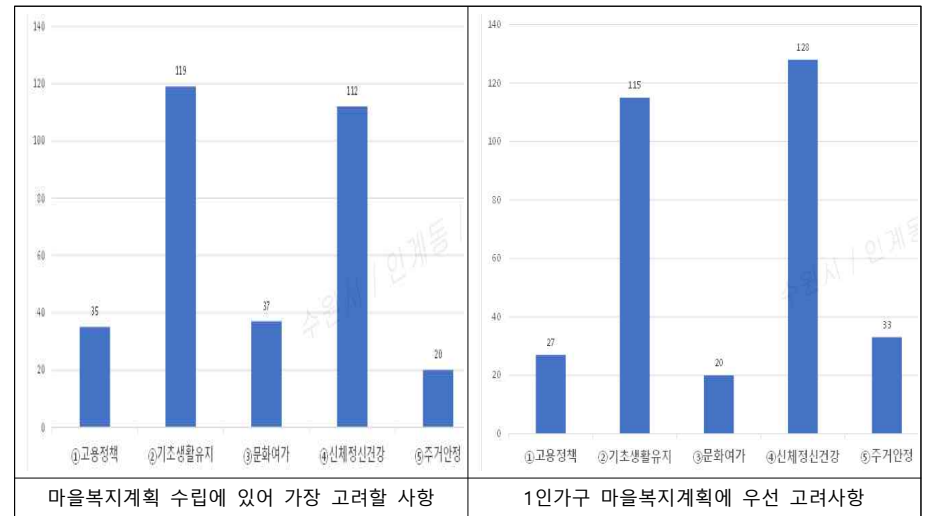
계	①고용정책	②기초생활유지	③문화여가	④신체정신건강	⑤주거안정	비고
323(100%)	35(10.8%)	119(36.8%)	37(11.5%)	112(34.7%)	20(6.2%)	

○ 복지계획 수립에 가장 시급하게 고려해야 할 사항을 무엇이라 생각하는지  
- 2020년 수원시 1인가구 31.45%로 2015년 26.72%에 비해 4.73% 증가하였다.

1인 가구에 대한 마을복지계획 수립에 우선하여 고려할 사항은 무엇인지?

※ 4번 선택과 연관되어 생각하지 않고 작성하여 주시기 바랍니다.

계	①고용정책	②기초생활유지	③문화여가	④신체정신건강	⑤주거안정	비고
323(100%)	27(8.4%)	115(35.6%)	20(6.2%)	128(39.6%)	33(10.2%)	



### ○ 마을 복지계획 수립 시 어떤 지원계층을 우선 고려해야 하는지?

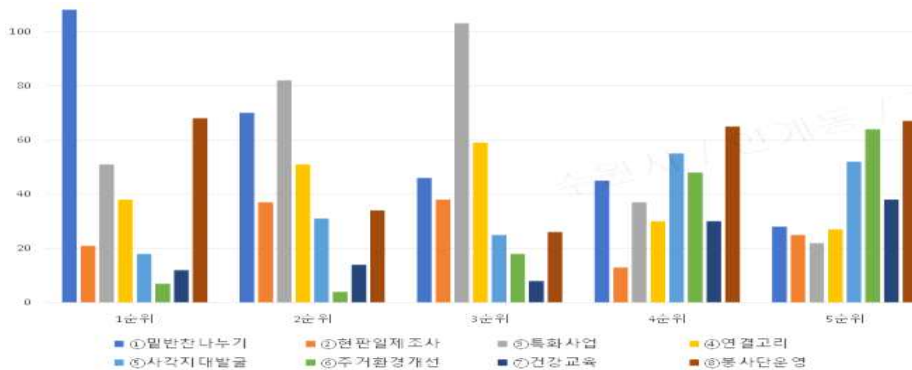
①미취학 아동 및 초등학생	②중·고등 학생
③청장년층(20대 이상 ~ 40대 이하)	④중장년층(50대 이상 ~ 만 65세 이하)
⑤노년층(65세 이상 ~ )	⑥장애인(연령구분 없음)
⑦연령구분 없이 취약계층 우선	⑧(기타 : )

응답 순위	①미취학 초등	②중고등 학생	③청장년 (20-40)	④중장년 (50-65)	⑤노년 (65세이상)	⑥장애인	⑦취약층 우선	⑧(기타)	계
1순위	32	5	8	15	89	31	143	0	323
	9.9%	1.5%	2.5%	4.6%	27.6%	9.6%	44.3%	0.0%	100.0%
2순위	43	12	13	29	91	58	77	0	323
	13.3%	3.7%	4.0%	9.0%	28.2%	18.0%	23.8%	0.0%	100.0%
3순위	54	14	14	31	53	121	36	0	323
	16.7%	4.3%	4.3%	9.6%	16.4%	37.6%	11.1%	0.0%	100.0%

○2022년 인계동 및 지역사회보장협의체 추진 복지사업 중 만족도  
- 마을복지계획 수립을 위해 우선해서 준비되어야 할 사항(주관식)

①간식.밀반찬 나누기 (연무정, 피자, 햄버거, 샐러드 등 간식 쿠폰)	②사랑나눔가게 일제조사에 따른 현판 제작
③사랑나눔 기금 활용한 특화사업 : 물품지원 (명절 상품권, 어버이날 삼계탕, 여름나기 등)	④사랑의 연결고리(수원성화교회 후원)
⑤세대별 숨어있는 복지사각지대 발굴	⑥주거환경개선 사업(도배.장판 지원)
⑦찾아가는 건강교육 실시(폭염교육 등)	⑧찾아가는 봉사단 서비스 실시 (이웃돕기 물품, 도시락 등 배송 봉사)

응답 순위	①밀반찬 나누기	②사랑 나눔	③특화 사업	④연결 고리	⑤발굴 사업	⑥환경 개선	⑦건강 교육	⑧봉사단 운영	계
1순위	108	21	51	38	18	7	12	68	323
	33.3%	6.5%	15.8%	11.8%	5.6%	2.2%	3.7%	21.1%	100.0%
2순위	70	37	82	51	31	4	14	34	323
	21.7%	11.5%	25.4%	15.8%	9.6%	1.2%	4.3%	10.5%	100.0%
3순위	46	38	103	59	25	18	8	26	323
	14.2%	11.8%	31.9%	18.3%	7.7%	5.6%	2.5%	8.0%	100.0%
준비 사항	벤치마킹	단합회	세모녀사건 없는 지역	사전-예방 교육 실시	정기회의	주민의견 나누기			



○2023년 인계동 마을복지계획에 담았으면 하는 복지계획

응답자	①특화사업	②자원발굴	③캠페인	④건강교육	⑤MOU 등	⑥기타	계
1순위	78	55	57	87	46	0	323
	24.2%	17.1%	17.6%	26.9%	14.2%	0.0%	100.0%
2순위	70	97	68	45	43	0	323
	21.7%	30.0%	21.1%	13.9%	13.3%	0.0%	100.0%
3순위	79	93	76	35	38	2	323
	24.5%	28.8%	23.5%	10.8%	11.8%	0.6%	100.0%

①사랑나눔 기금 활용한 특화사업	②사랑나눔 가게를 확대하기 위한 발굴방안
③실질적인 복지사각지대 발굴 캠페인	④찾아가는 건강교육 실시(건강이슈 분기별 실시)
⑤유관기관 협약-MOU 등에 따른 협업 업무	⑥( 필요하다고 생각하는 의견 기술 )

○2023년 인계동 주민이 다른지역 주민보다 행복하게 살 수 있도록 마을 복지계획 수립단에서 무엇을 준비해야 할까요?

• 들 름	• 마을공동체
<ul style="list-style-type: none"> <li>- 한부모가정, 조손가정 의식주 해결</li> <li>- 독거노인이 외롭지 않게</li> <li>- 복지관 필요하다. 한끼 식사해결, 분야별 원스톱 서비스제공</li> <li>- 많은 관심 가지고 나눔 실천에 적극 참여</li> <li>- 소외계층을 찾을 수 있는 시스템 구비 필요.</li> <li>- 정신건강과 고용창출 최우선으로 해주길.</li> <li>- 제대로 된 비전 수립</li> </ul>	<ul style="list-style-type: none"> <li>- 공유냉장고 활용</li> <li>- 아나바다 같은 "같이"할 수 있는 것.</li> <li>- 꾸준한 자원발굴 활동 필요</li> <li>- 다양한 기관단체에서 기부 받고 협약이 이루어 지길</li> <li>- 지역주민조사, 성금모금, 찾은 회의</li> <li>- 지역주민의 관심유도, 정보제공</li> <li>- 주민모두가 화합할 수 있는 자리가 정기적으로 있었으면..</li> </ul>
• 기 타	
<ul style="list-style-type: none"> <li>- 취약계층 문화활동, 여가지원</li> <li>- 문화센터운영</li> <li>- 외공원에서 음악회개최, 탁구장 설치</li> <li>- 어린이 공원 조성</li> <li>- 연령대별 마을 주민행사, 주민화합의 시간 필요</li> <li>- 위 설문에서 크게 벗어나지 않으면 충분할 것 같다.</li> <li>- 지속적인 추진을 위해 끝까지 노력해주시시오.</li> </ul>	

### III 복지과제 및 해결방법 합의내용

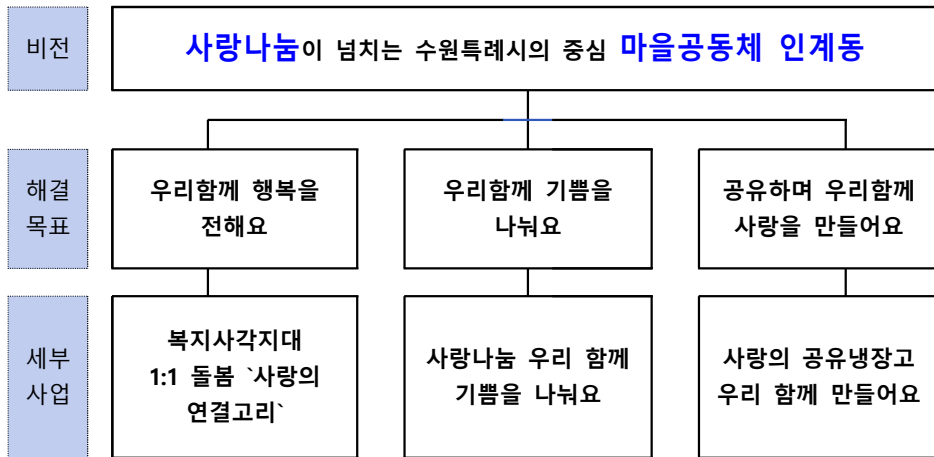
#### 1. 복지과제 선정내용

우선순위	복지과제내용	
1	행복한 돌봄	취약계층, 노인층 장애인 등 우선으로 하는 복지사업 운영 (주민욕구조사 1순위 총 81.5%가 소외계층을 위한 사업 추진을 우선고려해야 함)
2	사랑을 나누는 자원	지역사회 민간자원으로 함께 나누는 사랑나눔 운영 (주민욕구조사 인계동 마을복지계획에 우선하여 추진해야하는 복지사업으로 인계동 사랑나눔 특화사업을 24.1%로 의견제시)
3	마을주민과 함께하는 공동체	공유냉장고를 통한 마을복지공동체 구성 (공유냉장고를 활용한 사업 추진 제안에 따른 공동체 구성 방안을 마련할 필요가 있음)

#### 2. 새로운 해결방법 합의내용

복지과제	개선(보완) 필요사항	새로운 해결방법
수립단 구성	· 지역사회보장협의체 위원 4기 구성	· 마을복지계획단 확인하여 변경

### IV 복지마을 구상도



### V 마을복지계획 세부사업

해결목표1	행복한 돌봄 우리 함께 행복을 전해요		
사업명	복지사각지대 1:1 돌봄 '사랑의 연결고리'	사업구분	<input checked="" type="checkbox"/> 신규사업 <input type="checkbox"/> 기존사업
사업 필요성	공공급여 제외된 취약층을 선별하여 돌봄 서비스를 제공하고 자립생활이 확인될 때까지 6개월 동안 1:1 돌봄서비스 제공		
사업목표	지역사회 공공급여가 제외 된 복지사각지대 취약계층을 발굴하여 1:1 매칭하여 돌봄제공, 6개월 장기 돌봄을 통한 생활안정에 기여하고자 함.		
사업기간	2023년 1월 ~ 2023년 12월(6개월 2회기 순환 매칭)		
사업대상	복지사각지대 취약계층 우선하며 공공급여 대상중 돌봄이 필요한 계층 전체		
사업내용	○ 활동 내용		
	활동명	일정	내용 및 방법
	주민이 직접 발굴	상시	-복지사각지대 발굴하여 공공-민간 자원 연계 돌봄 구축
	1:1 돌봄대상자 신규 매칭	'22년 10월	- 사랑의 연결고리 복지사각지대 1:1 매칭작업
	1:1 돌봄대상자 신규 매칭	'23년 3월, 9월	-복지사각지대 1:1 신규 매칭작업 자립 지원을 위한 방안 마련
돌봄서비스 제공	연중	-월1회 정기 가정방문 상시 안전확인	
사업내용	○ 추진방법		
	누가	언제	어디서
	인계동 행정복지센터 & 수원성화교회	매월 마지막 주 13시	인계동 복지사각지대
	무엇을	어떻게	왜
사랑나눔을	찾아가서 살핌과 나눔으로 돌봄을	마을공동체를 위해	
사업비	내역	금액(원)	사업비마련방법
	건강보조식품 세트	비에산	MOU협약기관 기부
	이웃돕기 후원물품	비에산	지역사회 자원발굴
기대효과	- 1:1 돌봄체계 운영과 세대별 복지사각지대 발굴 활동을 병행하여 빈틈없고 지속가능한 지역돌봄 지원체계 완비		

<b>해결목표1</b>	사랑나눔으로 자원을 나누며 함께하는 기쁨
--------------	------------------------

<b>사 업 명</b>	사랑나눔 우리함께 기쁨을 나뉘요	<b>사업구분</b>	<input type="checkbox"/> 신규사업 <input checked="" type="checkbox"/> 기존사업															
<b>사업 필요성</b>	지역의 어려움을 우리 스스로 해결하는 자발적 사랑나눔 실천 [2023년 마을복지 계획에 고려할 사업으로 24.1%로 특화사업 추진이 필요]																	
<b>사업목표</b>	지역사회 이웃돕기 자금심.자발적 이웃사랑 정신의 확산과 주민화합을 통한 나눔활동으로 지역사회 상권 활성화와 사랑나눔 활동을 발전시키고자 함.																	
<b>사업기간</b>	2023년 1월 ~ 2023년 12월																	
<b>사업대상</b>	인계동 사랑나눔 활동에 관심 있는 개인 및 단체, 기업체 등의 후원활동 추진																	
<b>사업내용</b>	○ 활동 내용																	
	<b>활동명</b>	<b>일 정</b>	<b>내용 및 방법</b>															
	사업방안 논의	2월	-주민이 지역특성에 맞는 연중사업발굴															
	현금(품) 모금을 위한 캠페인	연2회	-세대별 현장발굴 활동과 병행하여 지역사회 자원발굴 활동 병행															
	월·계절별 특성에 따른 사업추진	상시	- 마을복지계획단 특화사업 추진 기획															
	결과보고	12월	-사랑나눔에 대한 상반기 결과보고															
○ 추진방법																		
<table border="1" style="width: 100%; text-align: center;"> <tr> <td style="background-color: #d9ead3;">후원주체</td> <td style="background-color: #d9ead3;">복지자원 일원화</td> <td style="background-color: #d9ead3;">협의체의결</td> <td style="background-color: #d9ead3;">사업수행</td> <td style="background-color: #d9ead3;">정산보고</td> </tr> <tr> <td>개인·단체</td> <td>현금 모금회 입금</td> <td>현금 협의체 심의</td> <td>인계동 찾아가는 사랑나눔 활동</td> <td>기부금(품) 정산보고</td> </tr> <tr> <td>기업·상가</td> <td>현물 모금회 보고</td> <td>현물 내역 보고</td> <td></td> <td></td> </tr> </table>				후원주체	복지자원 일원화	협의체의결	사업수행	정산보고	개인·단체	현금 모금회 입금	현금 협의체 심의	인계동 찾아가는 사랑나눔 활동	기부금(품) 정산보고	기업·상가	현물 모금회 보고	현물 내역 보고		
후원주체	복지자원 일원화	협의체의결	사업수행	정산보고														
개인·단체	현금 모금회 입금	현금 협의체 심의	인계동 찾아가는 사랑나눔 활동	기부금(품) 정산보고														
기업·상가	현물 모금회 보고	현물 내역 보고																
<b>사 업 비</b>	<b>내역</b>	<b>금액(원)</b>	<b>사업비마련방법</b>															
	사랑나눔 현판제작	1,000천원(100천원X10개소)	사랑나눔기금															
	사랑나눔 홍보자료	500천원(홍보물품)	사무관리비															
	월별·특성별 사업 개발	15,000천원	사랑나눔기금															
<b>기대효과</b>	<ul style="list-style-type: none"> <li>- 지역사회 사랑나눔 활동을 통해 세대별·지역 특성에 맞는 복지사각지대 발굴하고 맞춤형 지역복지와 이웃 사랑나눔 문화 조성</li> <li>- 지역의 어려움을 주민 스스로 해결하는 자발적 사랑나눔 실천</li> </ul>																	

<b>해결목표1</b>	마을공동체에서 공유하며 함께 만들어요
--------------	----------------------

<b>사 업 명</b>	사랑의 공유냉장고 우리함께 만들어요	<b>사업구분</b>	<input checked="" type="checkbox"/> 신규사업 <input type="checkbox"/> 기존사업
<b>사업 필요성</b>	마을복지계획 수립을 위한 설문조사 결과 공유냉장고 및 아나바다 사업 추진 제안		
<b>사업 목표</b>	공유냉장고 및 공유주방을 활용하여 '아나바다'를 실천하여 꾸준한 자원발굴 활동 추진		
<b>사업기간</b>	2023년 1월 ~ 2023년 12월		
<b>사업대상</b>	인도래 작은도서관(장다리로) 인근 주민을 중심으로 한 인계동 주민 모두		
<b>사업내용</b>	○ 활동 내용		
	<b>활동명</b>	<b>일 정</b>	<b>내용 및 방법</b>
	주민과 추진방안 논의	1월	-공유냉장고 활용방안 논의
	공유냉장고 사용 지역사회 홍보	3월	-공유냉장고 인근 식당, 마트, 편의점 등에 공유냉장고 홍보
	공공 물품지원	상시	-사랑나눔 후원물품 공유냉장고 비치
	민간 후원물품 발굴	상시	-지역사회 민간 자원발굴·반찬만들기를 통한 공유냉장고 물품지원
	공유냉장고 사용 지역사회 홍보	9월	-공유냉장고 인근 식당, 마트, 편의점 등에 공유냉장고 홍보
	결과보고 간담회	12월	-공유냉장고 운영 및 사업효과에 대한 결과보고 간담회
	<ul style="list-style-type: none"> <li>· 인계동 행정복지센터 홍보채널 및 홈페이지 게시 단체 회의자료를 통한 주민홍보</li> <li>· 공유냉장고 위치, 사용법, 활용방안 필요한 내용 등을 기재한 홍보지를 제작하여 찾아가는 보건복지서비스 활동 시 지역사회 상권에 배부</li> </ul>		
	<b>사 업 비</b>	<b>내 역</b>	<b>금액(원)</b>
공유냉장고 물품지원		-	지역사회 현물기부
홍보물 제작		500천원	사무관리비
<b>기대효과</b>	<ul style="list-style-type: none"> <li>- 지역주민이 상시 이용가능하도록 공유냉장고 위치 및 활용방법 등을 홍보하여 주민이 스스로 공유냉장고의 공급·수요자가 되는 자체 운영체계 마련</li> </ul>		



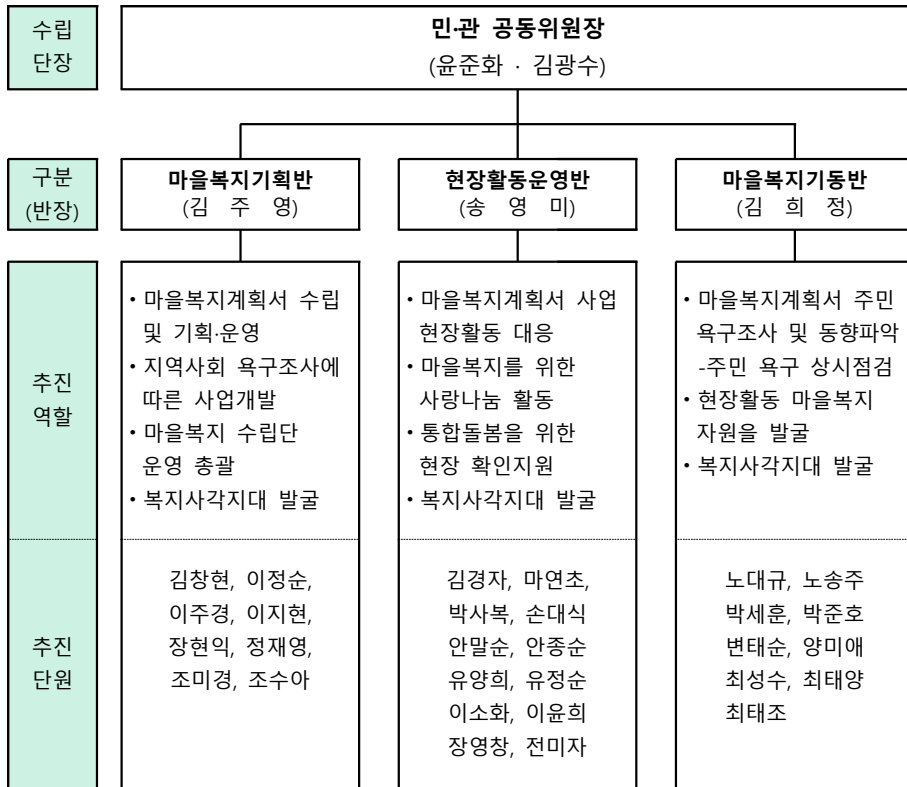
## VI 협조 요청사항

### 1. 동 지원 요청 사항

- 수원시청·각 4개구청에서 공유가능한 자원을 확인하고 지역주민의 개인별 맞춤형 사업 지원을 위해 공유가 가능하도록 공개 필요
- 마을복지계획수립단, 명예사회복지공무원 등 복지사각지대 발굴 및 지역 사회 복지사업 현안 발굴을 추진하는 주민을 위한 인센티브 필요

## VII 마을복지계획 수립단

### ○ 마을복지추진단 조직도



### ○ 마을복지추진단 명단

연번	구분	성명	소속	비고
1	수립단장	윤준화	민간위원장	
2	수립단장	김광수	공공위원장(인계동장)	
3	마을복지기획반 반장	김주영	지역사회보장협의체 위원	
4	마을복지기획반 위원	김창현	지역사회보장협의체 위원	
5	마을복지기획반 위원	이정순	주민자치회	
6	마을복지기획반 위원	이주경	지역사회보장협의체 위원	
7	마을복지기획반 위원	이지현	지역사회보장협의체 위원	
8	마을복지기획반 위원	장현익	인계동 건강복지팀장	
9	마을복지기획반 위원	정재영	지역사회보장협의체 위원	
10	마을복지기획반 위원	조미경	지역사회보장협의체 위원	
11	마을복지기획반 위원	조수아	지역사회보장협의체 위원	
12	현장활동운영반 반장	송영미	인계동 담당주무관	
13	현장활동운영반 위원	김경자	지역사회보장협의체 위원	
14	현장활동운영반 위원	마연초	지역사회보장협의체 위원	
15	현장활동운영반 위원	박사복	지역사회보장협의체 위원	
16	현장활동운영반 위원	손대식	지역사회보장협의체 위원	
17	현장활동운영반 위원	안말순	지역사회보장협의체 위원	
18	현장활동운영반 위원	안종순	지역사회보장협의체 위원	
19	현장활동운영반 위원	유양희	지역사회보장협의체 위원	
20	현장활동운영반 위원	유정순	지역사회보장협의체 위원	
21	현장활동운영반 위원	이소화	지역사회보장협의체 위원	
22	현장활동운영반 위원	이윤희	지역사회보장협의체 위원	
23	현장활동운영반 위원	장영창	지역사회보장협의체 위원	
24	현장활동운영반 위원	전미자	지역사회보장협의체 위원	
25	마을복지기동반 반장	김희정	지역사회보장협의체 위원	
26	마을복지기동반 위원	노대규	인계동 주민	
27	마을복지기동반 위원	노송주	인계동 주민	
28	마을복지기동반 위원	박세훈	인계동 주민	
29	마을복지기동반 위원	박준호	인계동 주민	
30	마을복지기동반 위원	변태순	인계동 주민	
31	마을복지기동반 위원	양미애	인계동 주민	
32	마을복지기동반 위원	최성수	인계동 주민	
33	마을복지기동반 위원	최태양	인계동 주민	
34	마을복지기동반 위원	최태조	인계동 주민	