

수원시지역사회보장협의체 2022년 제1차
실무협의체 회의 결과보고

□ 회의개요

○ 일 시 : 2022. 02. 16.(수) 14:00 ~ 16:00

○ 장 소 : 화상회의

○ 참석인원 : 총 33명

● 실무협의체 위원 : 38명중 27명 참석(71.1%)

▶ 참석위원 : 27명

- 민간 18명 : 김윤희, 전상원, 고성준, 김병기, 김분녀, 김승영, 김재용, 박재규, 송명은, 윤성현, 이성호, 이영안, 이영희, 이은정, 이은희, 장미선, 홍은화, 황갑수.
- 공공 9명 : 김범수, 김매옥, 김양숙, 마해란, 박선희, 석은숙, 오미자, 이정훈, 조영희.

▶ 미참석위원 : 11명

- 민간 3명 : 김규엽, 김기자, 장익현.
- 공공 8명 : 김선규, 김진희, 김태진, 박미숙, 서정안, 이동현, 이희범, 장인영

● 복지여성국 복지협력과 : 조혜진

● 협의체사무국 : 박창재, 임복희, 이주미, 신다희, 김유림

□ 회의안건

1. 보고사항

- 2021년도 운영 실적 및 결산 보고
- 2022년도 수원시 동단위 마을복지계획(4개 동) 수립 보고
- 위원 변동사항

2. 안전토의

- 제4기 지역사회보장계획 2021년도 연차별 시행계획 결과 평가(안)
- 2022년도 수원시지역사회보장협의체 운영계획 및 예산(안)
- 2021년 우수활동 실무분과·위원 선정결과 및 2022년 선정 기준(안)
- 2022년도 실무분과 민관협력 공동사업 계획(안)
- 사회복지법인 외부추천이사 전문위원회 위원 구성(안)

□ 회의결과

성원보고와 개회선언

위 원 장 : 사회보장급여의 이용제공 및 수급권자의 발굴에 관한 법률 시행규칙 제5조 6항에 의거하여 실무협의체 위원 38명 중 27명이 참석하시어 재적위원 과반수 이상이 출석하여 성원이 되었으므로 2022년 제1차 실무협의체 회의를 개회를 선언함.

보 고 사 항

위 원 장 : 식순에 의거하여 보고사항 진행 요함.

사무국장 : 보고사항 ‘2021년 운영실적 및 결산보고’, ‘2022년 수원시 동단위 마을복지계획 수립’ 과 ‘위원 변동사항’ 에 대하여 설명함.

위 원 장 : 보고사항에 대하여 위원들의 의견 및 질의를 요함.

모 두 : 의견없음.

위 원 장 : 2021년 운영실적 중 ‘조직화 사업’ 회의참석률에서 실무협의체

출석률이 낮아 2022년에는 위원들의 적극적인 참석을 요함.

위 원 장 : 더 이상 질의사항이 없으면 첫 번째 안건토의 ‘수원시지역사회 보장계획 2021년도 연차별 시행계획 결과평가(안)’에 대하여 사무국장에게 제안 설명을 요함.

안건토의 1 : 수원시지역사회보장계획 2021년도 연차별 시행계획 결과평가(안)

사무국장 : ‘수원시지역사회보장계획 2021년도 연차별 시행계획 결과평가(안)’에 대해 주요 내용 중심으로 설명함.

위 원 장 : 제안 설명한 내용에 대하여 위원들의 의견 및 질의를 요함.

위 원 장 : 5-12사업에서 성과목표가 운영위원회 운영률로 표기되어 있는데, 운영률의 의미가 무엇인지 질의함.

사무국장 : 운영률은 회의개최 계획대비 개최수를 의미하며, 코로나로 인하여 2020년부터 연 2회에서 1회로 변경하여 진행함.

위 원 장 : 더 이상 의견이 없으면 첫 번째 논의사항인 ‘수원시지역사회 보장계획 2021년도 연차별 시행계획 결과평가(안)’을 원안과 같이 의결함.

위 원 장 : 계속해서 두 번째 안건토의 ‘2022년도 지역사회보장협의체 운영계획 및 예산(안)’에 대하여 제안 설명을 요함.

안건토의 2 : 2022년도 지역사회보장협의체 운영계획 및 예산(안)

사무국장 : ‘2022년도 지역사회보장협의체 운영계획 및 예산(안)’에 대하여 설명함.

위 원 장 : 제안 설명한 내용에 대하여 위원들의 의견이나 질의를 요함.

위 원 장 : 협의체 인식 확대와 홍보를 위해서 페이스북도 운영하고 작년에 홈페이지도 개편했는데, 위원님들 참여하시어 협의체 소식과 정보를 공유할 수 있으면 좋겠음.

김 병 기 : 사업중 ‘연대와 협력’이 있는데 연대와 협력의 대상 유관기관이 어디인지 질의함.

사무국장 : 협의체의 핵심사업이 지역사회보장계획 수립으로 계획과 관련된 사회보장 기관과 단체들이 있음. 대표적으로 사회복지 관련 기관이고 사회보장 영역으로 확대되면서 일자리, 주거, 교육 등 여러 분야의 유관기관들과의 네트워크를 고민하고 있음.

코로나 이전의 거버넌스 조직인 지속가능발전협의회 등과의 중간조직 네트워크 활동도 있었는데 현재는 중단된 상태이고, 대표협의체 조찬모임, 동협의체 간담회도 위드코로나로 전환되면 다시 활성화하고자 함.

김 범 수 : 사회보장 영역으로 확대되면서 단순한 연계·협력의 차원에서 나아가 지역사회 의제를 발굴을 위한 연대와 협력 강화한다는 의미임.

김 병 기 : 노사민정에서는 협의체의 사회보장 개념의 확대에서 고용이나 일자리에 관련된 사항을 함께 고민하고 의견을 개진할 수 있으리라 생각되고, 지역사회에서 의제발굴이 굉장히 쟁점으로 떠오르고 있어 중간지원조직 뿐만 아니라 수원시 청책과에서도 같이 참여하여 고민한다면 지역의제 발굴에 많은 도움이 되리라 생각함.

위 원 장 : 김병기위원이 일자리분과의 자문위원으로 참여해서 다양한 의견을 개진하고 자문을 주시면 좋을 듯 함.

모 두 : 의견없음.

위 원 장 : 더 이상 의견이나 질의가 없으면 ‘2022년도 지역사회보장협의체 운영계획 및 예산(안)’을 원안과 같이 의결함.

위 원 장 : 계속해서 세 번째, 네 번째 안건토의 ‘2021년 우수활동 실무분과 및 위원 선정결과’와 ‘2022년 선정기준(안)’에 대하여 같이 제안 설명을 요함.

안건토의 3 : 2021년 우수활동 실무분과 및 위원 선정결과
안건토의 4 : 2022년 우수활동 실무분과 및 위원 선정기준(안)

사무국장 : ‘2021년 우수활동 실무분과 및 위원 선정결과’ 와 ‘2022년 선정 기준(안)’ 에 대하여 설명함.

위 원 장 : 제안 설명한 내용에 대하여 위원들의 의견이나 질의를 요함.

이 은 희 : 위원들의 지지와 격려 차원에서 우수위원 선정을 통해 인센티브 를 지원하는데 분과별 1명은 적은 듯하여 확대할 수 있는 방법 이 있는지 질의함.

사무국장 : 현재 인센티브 규모에서 우수위원을 확대하면 벤치마킹 등 인센티브 내용의 질이 낮아질 수 있다고 판단됨. 이에 향후 부서 와 협의하여 예산 등 확대 방안을 제안하고 노력하겠음.

김 범 수 : 부서에서도 함께 고민하고 확대 방안을 고민하겠음.

박 재 규 : 우수 위원들의 인센티브 사용에 있어서 우려되는 부분이 있음. 벤치마킹을 간다고 하면 각 위원들의 관심사가 서로 다를 수 있어 어떻게 충족시켜줄 것인가가 고민이 됨. 향후 계획에 참고를 하셔야 할듯함.

위 원 장 : 예전 해외연수 등에서도 다양한 분야에서 참여하여 어느 한 분야로 갈 수 없어서 사회보장정책을 중심으로 행정기관으로 벤치마킹한 경우고 있음. 이에 사무국에서 충분히 검토해서 계획 할 수 있기를 바랍.

사무국장 : 조만간 선정되신 위원들과 회의를 통해 의견들을 충분히 반영 될 수 있도록 진행하겠음.

김 승 영 : 여러 분과가 관심사가 다르고 내용면에서도 차이가 있기 때문에 향후 분과별로 순환하여 벤치마킹을 진행하는 방법도 고민할 필요가 있고 예산적으로도 가능한 범위 내에서 2~3개 분과가 자체적으로 벤치마킹 할 수 있도록 지원하는 것이 필요하지 않나 생각이 들어 제안함.

사무국장 : 인센티브 외에 민관협력 공동사업이 있어 분과에서 사업의 큰 방향에서 다르지 않다면 벤치마킹을 통한 우수 지자체의 정책

을 수원시에 접목할 수 있는 정책제안 형태로 진행해도 괜찮을 듯하고, 향후 위원님들이 제시한 인센티브와 운영에 관한 부분이 반영될 수 있도록 계속해서 고민하겠습니다.

모 두 : 의견없음.

위 원 장 : 더 이상 의견이나 질의가 없으면 ‘2021년 우수활동 실무분과 및 위원 선정결과’ 와 ‘2022년 선정기준(안)’ 을 원안과 같이 의결함.

위 원 장 : 다섯 번째 안건토의 ‘2022년도 민관협력 공동사업 계획(안)’ 에 대하여 제안 설명을 요함.

안건토의 5 : 2022년도 민관협력 공동사업 계획(안)

사무국장 : ‘2022년도 민관협력 공동사업 계획(안)’ 에 대하여 설명하고 세부 내용은 각 분과장의 설명을 요함.

김 범 수 : 연구기획분과 민관협력 공동사업에 대하여 설명함.

장 미 선 : 일자리분과 민관협력 공동사업에 대하여 설명함.

김 매 옥 : 주거복지분과 민관협력 공동사업에 대하여 설명함.

김 승 영 : 문화분과 민관협력 공동사업에 대하여 설명함.

송 명 은 : 시민건강분과 민관협력 공동사업에 대하여 설명함.

고 성 준 : 교육청소년분과 민관협력 공동사업에 대하여 설명함.

이 은 정 : 영유아분과 민관협력 공동사업에 대하여 설명함.

김 분 녀 : 아동분과 민관협력 공동사업에 대하여 설명함.

전 상 원 : 노인분과 민관협력 공동사업에 대하여 설명함.

윤 성 현 : 장애인분과 민관협력 공동사업에 대하여 설명함.

이 은 희 : 이주민분과 민관협력 공동사업에 대하여 설명함.

박 재 규 : 여성가족분과 민관협력 공동사업에 대하여 설명함.

사무국장 : 민관협력 공동사업 중 토론회이나 포럼 등은 공론화를 위하여 정책주간 형태로 분과장님들의 협의로 집중해서 진행하는 것을 제안함.

박 재 규 : 4기 지역사회보장계획을 수립하다 보면 위원들이 어렵게 노력해서 좋은 정책들을 제안했음에도 예산 문제로 반영이 안되는 경우가 많음. 그러다 보니 계획에 기존에 추진하고 있는 사업들로 수립되는 경우가 있음. 그래서 지역사회보장계획에 대하여 부서별로 1~2개 정도 새로운 사업으로 수립할 수 있도록 예산 확보가 필요하다고 생각이 들어 제안함.

사무국장 : 예산확보가 어려워 지역사회보장계획으로 수립되지 못하는 좋은 정책들이 많음. 5기 계획 수립시에는 각 분과에서 공공과 함께 이런 부분도 함께 논의하여 최소 분과별 1개정도 신규사업으로 반영될 수 있도록 노력해 주길 바람.

더불어 주민참여예산 등 예산 확보 방안과 지역사회보장계획에 대해서는 수원시에서 일정 수준의 예산 실드를 확보하는 방안 등에 대해서도 향후 제안할 필요가 있고 함께 노력하겠음.

김 범 수 : 현재 여러 제한적인 사항에 대하여 시범사업 개념의 예산확보 등 협의체에서 같이 노력해 주신다면 충분이 가능하리라 생각함. 위원들의 참여와 관심 그리고 함께 노력을 부탁함.

이 성 호 : 문화분과가 새롭게 구성되어 반가움. 지난해 수원시 문화관련 조례들이 재개정 됨. 또한 수원지역 문화예술에 관한 설문조사한 자료가 있음. 관련하여 문화분과에서 함께 공유하고 설명할 기회가 있으면 좋겠음.

모 두 : 의견없음.

위 원 장 : 더 이상 의견이 없으면 첫 번째 논의사항인 ‘2022년도 민관협력 공동사업 계획(안)’을 원안과 같이 의결함.

위 원 장 : 계속해서 여섯 번째 안건토의 ‘사회복지법인 외부추천이사 전문위원회 위원 구성(안)’에 대하여 제안 설명을 요함.

안건토의 6 : 사회복지법인 외부추천이사 전문위원회 위원 구성(안)

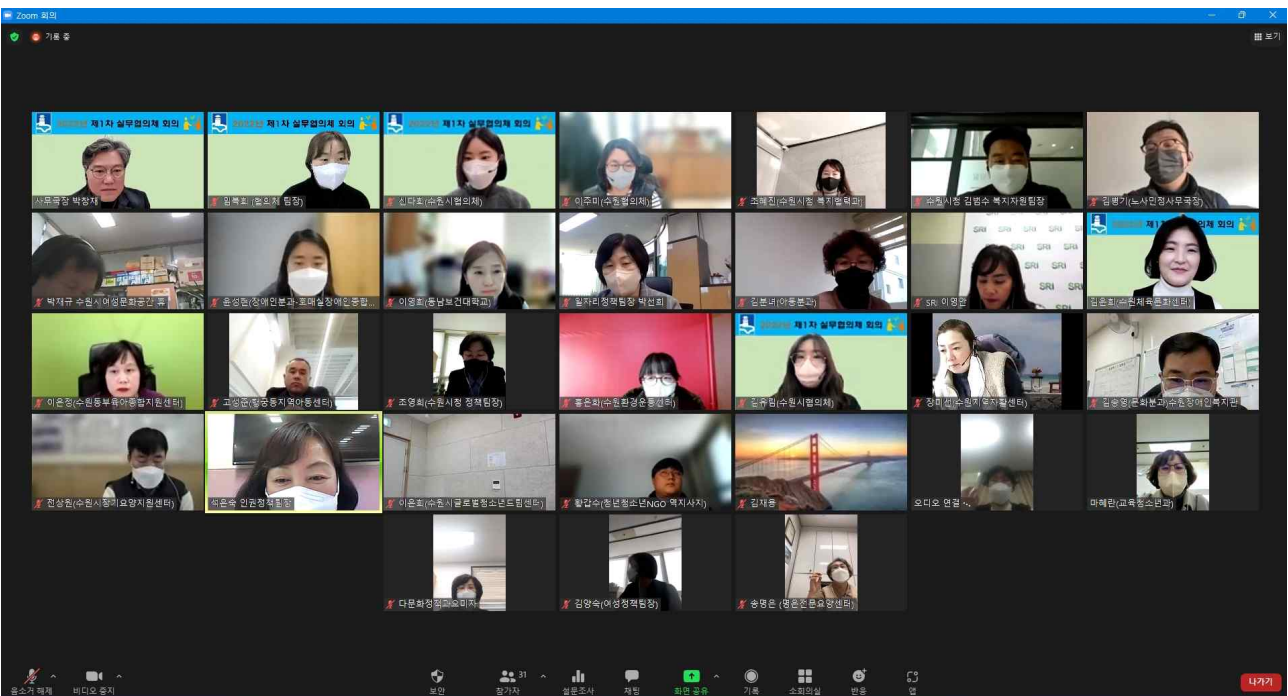
- 사무국장 : ‘사회복지법인 외부추천이사 전문위원회 위원 구성(안)’에 대하여 설명함.
- 위원장 : 전문위원회 위원으로 참여하고 싶은 위원이나 추천하시고 싶은 분이 있으면 제안을 요함.
- 김범수 : 실무협의체 공공부위원장으로 참여의사를 밝힘.
- 위원장 : 실무협의체 위원장으로 참여의사를 밝히고, 전상원 민간부위원장을 추천함.
- 고성중 : 8기 협의체에서 전문위원회 위원으로 참여하신 이성호 위원을 추천함.
- 위원장 : 추천되고 참여의사를 밝힌 4명에 대하여 의견을 물음.
- 모두 : 의견없음.
- 위원장 : 더 이상 의견이나 질의가 없으면 ‘사회복지법인 외부추천이사 전문위원회 위원’으로 ‘김윤희’, ‘김범수’, ‘전상원’, ‘이성호’ 위원을 선정함을 의결함.
- 위원장 : 다른 제안이나 의견이 없으면 2022년도 제1차 실무협의체 회의를 모두 마치고자 함.

※ 2022년 제1차 실무협의체회의 의결사항

<안건토의>

1. 수원시지역사회보장계획 2021년 연차별 시행계획 결과평가(안)
: 원안대로 의결함.
2. 2022년도 시지역사회보장협의체 운영계획 및 예산(안)
: 원안대로 의결함.
3. 2021년 우수활동 실무분과 및 위원 선정 결과
: 원안대로 의결함.
4. 2022년 우수활동 실무분과 및 위원 선정 기준(안)
: 원안대로 의결함.
5. 2022년도 민관협력 공동사업 계획(안)
: 원안대로 의결함.
6. 사회복지법인 외부추천이사 전문위원회 위원 구성(안)
: 김윤희, 김법수, 전상원, 이성호위원을 전문위원회 위원으로 선정함.

□ 관련사진



2022년 1차 실무협의회 회의자료(최종).pdf [W\\swelfare\\swelfare\\Server-D\\W사업W1_조직협사업무협의회2022년] - 홈 PDF

파일 홈 보기 주석 프레젠테이션 도구

페이지 61 62 63 64 65

V. 2022년도 민관협력 공동사업 계획(안)

○ 목 적

- 민관협력 및 네트워크를 통해 지역 현안 이슈를 발굴하고, 지역사회 문제 해결의 경험을 통해 실무분과의 정책 제안 기능을 강화하여 지역 사회 보장 증진과 실무분과 활성화를 도모함.

○ 2022년 방향

- 지역주민의 욕구를 반영한 정책 발굴 및 시민 공론화를 위한 릴레이 토론회 등을 통해 제5기 수원시 지역사회보장계획 수립 기반 마련
- 민관협력 공동사업 추진과정에 시민의견 수렴 등 시민 참여 강화

