

## 성평등 정책 마련을 위한 수원형 성평등지수와 예산 분석 토론회


2021. 10. 8.(금) 14:00~16:00 / 화상 토론회



수원시지역사회보장협의체



## **목 차**

	토론회 개요 -----	1
---	--------------	---

### [주제발표 1]

수원형 성평등지수 개발과 분석, 그리고 개선방안 -----	5
박재규 (수원시여성문화공간 휴 센터장)	

### [주제발표 2]

수원시 여성가족 예산 분석 -----	23
이정수 (수원여성회 사무국장)	

### [토론 1]

수원시민이 속한 노동시장의 성별 격차 및 이의 해소를 위한 정책제안 29	
이희원 (수원시비정규직노동자복지센터장)	

### [토론 2]

성평등이 민주주의 완성이다! 개인적인 것이 정치적인것이다!를 중심으로 -----	73
이지희 (사단법인 수원여성의전화 대표)	

### [토론 3]

수원시 가족문화정책에 대한 의견을 중심으로 -----	83
윤성은 (경기도 건강가정다문화가족지원센터협의회장)	



# 성평등 정책 마련을 위한 수원형 성평등지수와 예산 분석 토론회

## ❖ 필요성 및 목적

- 성평등지수는 사회 각 분야에서 여성과 남성의 평등한 정도를 나타내는 통계로, 이를 토대로 성평등을 개선시키고자 하는 정책 도구임.
- 정책은 재정집행을 통해 발현되므로, 재정을 분석하여 정책의 현황을 파악할 수 있음.
- 수원시지역사회보장협의체 여성가족분과에서는 수원형 성평등지수 분석과 여성가족 예산 분석을 통해 수원시 성평등 실현을 위한 정책적 기반을 마련하고자 함.

## ❖ 사업개요

- 일 시 : 2021. 10. 8.(금) 14:00 ~ 16:00
- 방 법 : 화상 토론회(Zoom 화상회의)
- 주요내용
  - 좌 장 : 최영옥 (수원시의회 복지안전위원회 의원 )
  - 발 표 : 주제1) 수원형 성평등지수 분석 : 박재규 (수원시여성문화공간 휴 센터장)  
          주제2) 수원시 여성가족 예산 분석 : 이정수 (수원여성회 사무국장)
  - 지정토론
    - [일자리·고용·경제 정책영역] 이희원 (수원시비정규직노동자복지센터장)
    - [권익증진 정책영역] 이지희 (수원여성의전화 대표)
    - [가족문화 정책영역] 윤성은 (경기도 건강가정다문화가족지원센터협의회장)
- 주 관 : 수원시지역사회보장협의체 여성가족분과



[ 주제발표 1 ]

## 수원형 성평등지수 개발과 분석, 그리고 개선방안

박 재 규

수원시여성문화공간 휴 센터장







# 수원형 성평등지수 개발과 분석, 그리고 개선방안

박 재 규  
수원시여성문화공간 휴 센터장/  
수원시지역사회보장협의체 여성가족분과 위원



## 목 차

- 1 서론 : 수원형 성평등지수 개발
- 2 국가성평등지수 및 수원형 성평등지수 구성
- 3 수원시 성평등지수 분석
- 4 수원형 성평등지수의 특성과 한계
- 5 수원시 성평등 수준 개선을 위한 제언

## 1. 서론 : 수원형 성평등지수 개발

### 1) 문제 제기

- 2020년 여성가족분과 민관협력 공동사업 과제 선정
  - 지역사회보장협의체 13개 분과는 매년 민관협력 공동사업 추진
  - 코로나19 상황에서 지역 성평등 정책에서 주제를 선정하여 추진 의결
    - 분과위원회에서 '수원형' 성평등지수 개발 의결
- 수원형 성평등지수 개발과정
  - 여성가족분과 18명 위원 대상 성평등지수 이해 교육 추진
    - 2019년 개정된 '국가성평등지수' 및 지역성평등지수 이해
  - '수원형' 성평등지수 지표 구성 및 자료 접근성 확인(자료수집)
    - 성평등한 사회참여, 여성의 인권복지, 성평등 의식문화 등 3개팀 구성 활동
  - 수원형 성평등지수 모색을 위한 토론회 개최 : 2020년 10월 7일
  - 수원형 성평등지수 확정(개발 완료)
- 2021년 여성가족분과 신규사업으로 '수원형' 성평등지수 평가
  - 15명 위원이 3개팀으로 편성 수원형 성평등지수 지표 관련 원자료 수집
  - 수원형 성평등지수 지표의 원자료를 전문가에 의뢰하여 평가

3

## 1. 서론 : 수원형 성평등지수 개발

### 1) 문제 제기

- 성평등지수의 개념 및 운영 현황
  - 성평등지수 ▶ 남녀의 (불)평등 수준 파악하고, 성평등 정책 개발
  - 성평등지수 운영 및 개정작업 현황
    - 여성가족부는 국가 및 광역단체 성평등지수를 조사 발표(각각 2009년과 2011년)
    - 성평등지수의 한계 : 지표 중 현실 반영 및 기초자치단체 차원 적용 한계
    - 2019년 국가성평등지수 개편 작업 진행, 2020년 전문가 의견수렴, 2021년 확정
  - 성평등지수의 법적 토대
    - 제3차 여성정책 기본계획(2008~2012) 내용에 성평등지표 반영
    - 2014년 '여성발전기본법' 을 '양성평등기본법' 으로 개정(2015년 7월 1일 발효)
- 개편된 국가성평등지수의 특징
  - 정책영역 중심에서 성불평등 원인에 대한 구조적 접근 모색, 기존의 성평등 사회참여, 여성의 인권복지, 성평등 의식 문화에서 **참여, 분배, 인정영역 개편**
  - 지표구성은 투입보다 성과지표로 구성, 성평등 측정은 성격차를 측정  
다만, 젠더의식 등 일부 통계는 수준을 활용
  - 여성폭력은 위성지표로 관리, 성평등과 여성폭력과의 관계 분석

4

## 2. 국가성평등지수 및 수원형 성평등지수 구성

### 1) 2021년 국가성평등지수 개편

기존 성평등지수		변경 성평등지수 (7개 분야 24개 지표)	
영역	세부영역	차원(성평등 목표)	영역
성평등한 사회참여	경제활동	참여 [동등한 참여]	의사결정
	의사결정		
	교육 직업훈련		
여성의 인권 복지	복지	분배 자원의 동등한 접근	노동
	보건		소득
	안전		교육
성평등 의식 문화	가족	인정 [평등한 관계]	건강
	문화정보		돌봄
			젠더 의식
		위성지표	여성폭력

5

## 2. 국가성평등지수 및 수원형 성평등지수 구성

### 2) 국가성평등지수 영역 및 지표 구성

차원 (성평등 목표)	영역	측정개념	지표
참여 (동등한 참여)	의사결정	정치적 대표성	국회의원 비율 장관 비율
		행정적 대표성	4급 이상 공무원 비율 법원, 검찰, 경찰 고위직 비율
		경제적 대표성	(민간기업) 관리자 비율
분배 자원의 동등한 접근	노동	참여	고용률
		노동안정성과 분절	비정규직 비율
			노동시작 직종분리
			경력단절여성 비율
	소득	경제적 역량	임금 격차
			자산 격차
		경제적 지위	빈곤율
			노후생활보장(공적연금수급률)

6



## 2. 국가성평등지수 및 수원형 성평등지수 구성

### 2) 국가성평등지수 영역 및 지표 구성

차원 (성평등 목표)	영역	측정개념	지표
분배 자원의 동등한 접근	교육	기회	평균 교육년수
		교육의 질	고등교육기관 취학률
		분절	STEM 전공자 비율
	건강	삶의 질 기반	주관적 건강상태
			건강수명
			정신건강(스트레스 인지율)
인정 (평등한 관계)	돌봄	돌봄의 평등한 참여	가사노동 시간
			육아휴직 참여
			노인돌봄 분담
	젠더 의식	성별분업 태도	성역할 고정관념
		성평등 태도	노동시장 성평등 태도
위성지표	여성폭력	만연성, 심각성, 지속성, 안전한 환경 등	성폭력 범죄 발생비, 평생 성폭력 경험, 최근 1년 성폭력 경험 등

7

## 2. 국가성평등지수 및 수원형 성평등지수 구성

### 3) 국가성평등지수와 지역성평등지수 비교

차원	영역	국가성평등지수	지역성평등지수
		지표	지표
참여 동등한 참여	의사결정	국회의원 비율	△ 기초 및 광역의원 비율
		장관 비율	X
		4급 이상 공무원 비율	5급 이상 공무원 비율
		법원, 검찰, 경찰 고위직 비율	X
		(민간기업) 관리자 비율	관리자 비율
분배 자원의 동등한 접근	노동	고용률	고용률
		비정규직 비율	△ 상근근로자 비율
		노동시장 직종분리	X
		경력단절여성 비율	X
	소득	임금 격차	임금 격차
		자산 격차	X
		빈곤율	△ 기초생활보장 수급자
		노후생활보장(공적연금수급률)	공적연금 수급률

8

## 2. 국가성평등지수 및 수원형 성평등지수 구성

### 3) 국가성평등지수와 지역성평등지수 비교

차원	측정개념	국가성평등지수	지역성평등지수
분배 자원의 동등 한 접근	교육	평균 교육년수	평균 교육년수
		고등교육기관 취학률	△ 고등교육기관 진학률
		STEM 전공자 비율	STEM 전공자 비율
	건강	주관적 건강상태	주관적 건강상태
		건강수명	△ 기대수명
		정신건강(스트레스 인지율)	정신건강(스트레스 인지율)
인정 평등한 관계	돌봄	가사노동 시간	가사노동시간
		육아휴직 참여	육아휴직 참여
		노인돌봄 분담	X
	젠더 의식	성역할 고정관념	성역할 고정관념
		노동시장 성평등 태도	노동시장 성평등 태도
위성지표	성폭력	성폭력 범죄 발생비, 평생 성폭력 경험, 최근 1년 성폭력 경험 등	X

9

## 2. 국가성평등지수 및 수원형 성평등지수 구성

### 4) 수원형 성평등지수 개발

차원	영역	측정개념	지표	비고
참여 동등한 참여	의사결정	정치적 대표성	광역 및 기초의원 비율	○
		행정적 대표성	6급 이상 공무원 비율	5급 70%, 6급 30% 적용
		경제적 대표성	공공기관 관리자 비율	○
		교육 대표성	초중고 교장 및 교감 비율	교장 70%, 교감 30% 적용
분배 자원의 동등한 접근	노동	참여	고용률	○
			경제활동참가율	○
		고용안전성	상근근로자	○
	소득	경제적 역량	임금 격차	○
		경제적 지위	기초생활수급자 비율	○
			국민연금 가입자 비율	○

10

## 2. 국가성평등지수 및 수원형 성평등지수 구성

### 2) 수원형 성평등지수 개발

차원	영역	측정개념	지표	비고	
분배 자원의 동등한 접근	교육	기회	평균 교육년 수	○	
			고등교육기관 진학률	○	
		성인지 교육 이수자 비율	공무원	○	추가 지표
			시의원	×	
			공공기관 직원	○	
			각종 위원회 위원	○	
		이공계 진학자	이공계 대학 진학자 비율	×	
	건강	주관적 건강	주관적 건강상태 비율	○	
		스트레스 인지	스트레스 인지 비율	○	
		건강검진수검	건강검진 수검자 비율	○	
		삶의 질	건강 관련 삶의 질	○	
		저체중	저체중(체질양지수)	○	추가지표
		의료 이용	의료시설 이용 만족도	○	

11

11

## 2. 국가성평등지수 및 수원형 성평등지수 구성

### 4) 수원형 성평등지수 개발

차원	영역	측정개념	지표	비고
인식 평등한 관계	돌봄	돌봄의 평등한 참여	육아휴직자 비율	○
			육아휴직 및 육아기 근로단축 이용자 성비	○
			맞벌이부부 가사 분담	X
			노인 돌봄	X
	젠더 의식	성별분업태도	성역할 고정관념	X
		성평등 태도	노동시장 성평등 태도	X
		사회정치참여	여성의 사회활동참여인식	X
폭력과 안전	폭력	성폭력	성폭력 피해 건수	○
		각종 폭력	데이트, 가정폭력 등	X
		폭력예방 교육	4대 폭력예방 교육 이수	X
	안전	사회안전	사회안전에 대한 인식	○
		범죄위험	범죄위험에 대한 두려움	○
기타	젠더 거버넌스	위원회 위촉 비율	각종 위원회 위촉위원 비율	○
		주민자치 위원	주민자치위원회 위원 비율	○
		이통장 비율	이장 및 통장 비율	○

12



### 3. 수원형 성평등지수 분석

#### 1) 수원시 성평등지수 분석 결과

차원	영역	지표	2017	2018	2019	2020
참여 동등한 참여	의사 결정	영역 점수	29.4	34.2	34.6	34.7
		광역 및 기초의원 비율	42.3	51.7	51.8	51.8
		6급 이상 공무원 비율	29.8	28.5	30.8	30.8
		공공기관 관리자 비율	24.5	33.4	31.3	31.7
		초중고 교장 및 교감 비율	20.9	23.3	24.5	24.5
분배 자원의 동등한 접근	노동	영역 점수	73.8	76.5	76.1	81.3
		고용률	62.8	71.3	70.7	68.6
		상근근로자	84.9	81.6	81.5	93.9
	소득	영역 점수	86.3	85.7	86.4	86.7
		성별 임금 격차	62.0	61.1	64.0	64.8
		기초생활수급자 비율	96.8	95.9	95.3	95.3
		국민연금 가입자 비율	100.0	100.0	99.9	99.9

13

### 3. 수원형 성평등지수 분석

#### 2) 수원형 성평등지수 분석 결과

차원	영역	지표	2017	2018	2019	2020
분배 자원의 동등한 접근	교육	영역 점수	67.3	67.5	68.7	75.3
		평균 교육년 수	94.1	94.8	93.4	93.4
		고등교육기관 진학률	99.5	98.1	98.7	98.0
		성인지 교육 이수자 비율 (공무원, 공공기관, 각종 위원회 위원)	8.2	9.5	13.9	34.6
	건강	영역 점수	93.0	93.4	93.2	94.0
		주관적 건강상태 비율	81.4	77.6	78.9	81.7
		스트레스 인지 비율	100.0	96.8	96.8	97.8
		건강검진 수검자 비율	89.9	94.9	92.7	92.7
		건강 관련 삶의 질	97.9	97.7	97.8	97.8
		의료시설 이용 만족도	95.7	100.0	100.0	100.0

14

### 3. 수원형 성평등지수 분석

#### 2) 수원형 성평등지수 분석 결과

차원	영역	지표	2017	2018	2019	2020
인식 평등한 관계	돌봄	영역 점수	7.6	8.9	11.6	34.6
		육아휴직자 비율	7.3	9.3	12.1	54.0
		육아휴직 및 육아기 근로단축 이용자 성비	7.8	8.5	11.1	15.2
		맞벌이부부 가사 분담				
		노인 돌봄				
	젠더의식	성역할 고정관념				
		노동시장 성평등 태도				
폭력과 안전	폭력	영역 점수	61.7	64.3	61.2	56.2
		성폭력 피해 건수	61.7	64.3	61.2	56.2
		데이트, 가정폭력 등				
		4대 폭력예방 교육 이수				
	안전	영역 점수	65.9	58.3	73.7	73.7
		사회안전에 대한 인식	71.2	65.1	78.4	78.4
		범죄위험에 대한 두려움	60.6	51.5	69.1	69.1

15

### 3. 수원형 성평등지수 분석

#### 2) 수원형 성평등지수 분석 결과

차원	영역	지표	2017	2018	2019	2020
기타	젠더 거버넌스	영역 점수	63.6	63.0	66.5	70.0
		각종 위원회 위촉위원 비율	27.2	25.1	25.2	28.9
		주민자치위원회 위원 비율	63.6	63.9	74.2	81.1
		이장 및 통장 비율	100.0	100.0	100.0	100.0
수원시 성평등지수 (종합 지수)			60.9	61.4	63.8	67.6

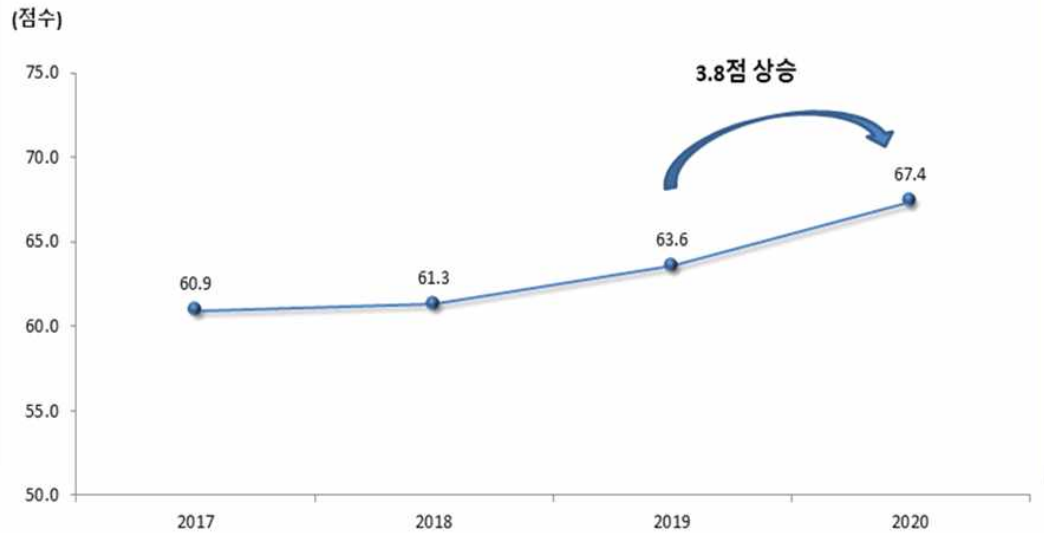
16



### 3. 수원형 성평등지수 분석

#### 3) 수원형 성평등지수 분석결과 종합

##### □ 수원시 성평등지수 변화

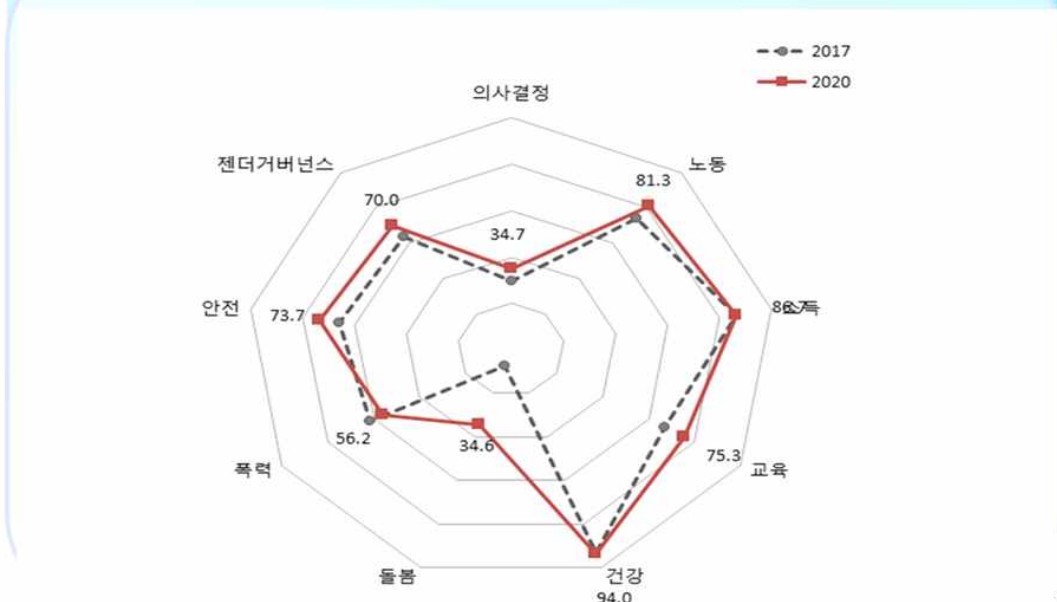


17

### 3. 수원형 성평등지수 분석

#### 3) 수원형 성평등지수 분석결과 종합

##### □ 수원시 영역별 성평등 수준 변화



18

## 4. 수원형 성평등지수의 특성과 한계

### 1) 수원형 성평등지수 특성

- 국가 및 지역성평등지수와 연계 지표 구성
  - 국가성평등지수 및 지역성평등지수와 비교를 위해 모든 지표 포함
  - 지표 중 일부는 현재 자료 접근이 불가능하지만 향후 생산을 전제로 포함시킴  
[돌봄, 젠더 의식, 폭력 등]
- 민관협력 사업으로 추진(지역사회보장협의체의 특성)
  - 여성정책 담당자, 여성단체 및 기관 담당자, 전문가 등 참여
  - 분과위원의 역량 강화를 통한 지표 관련 자료 수집
- 기초자치단체 차원의 성평등지수 개발 및 평가의 선도적 역할
  - 인천광역시의 경우 (여성)시민단체가 2020년부터 구군별 성평등 지수 분석 시작
  - 인천광역시 구군 성평등지수를 제외하면 수원시가 기초단체 차원에서 시작함
- 지난 4년(2017~2020) 동안 수원시 성평등지수는 계속 개선되고 있음
  - 2017년 성평등지수 60.9에서 2020년 67.4까지 6.5점 증가함
  - 성평등지수 영역 중에서 특히 돌봄 및 의사결정 수준이 상대적으로 낮음
  - 반면 소득 및 노동 등 일부 지표가 높아 상대적으로 성별 차이가 크지 않게 나타남

19

## 4. 수원형 성평등지수의 특성과 한계

### 2) 수원형 성평등지수의 한계

- 수원형 성평등지수의 불완전성
  - 젠더 의식 및 돌봄 등 일부 영역의 경우 지표에 대한 자료가 현재 생산되지 않음
  - 종합지수 산출 결과의 경우 영역별 가중치를 부여하지 못함(향후 기준 마련 필요)
  - 수원시 성평등지수가 보다 완벽한 형태를 갖추기 위한 노력이 필요함
- 수원시 성평등지수 지표에 대한 원자료 수집의 분산성과 검증 생략
  - 여성가족분과 위원이 수집한 자료에 대한 정확성 및 타당성 검증 과정이 생략됨
  - 일관성 있는 자료 수집 및 분석 과정이 향후 필요함
- 수원시 성평등지수의 향후 관리문제
  - 협의체의 여성가족분과에서 수원시 성평등지수를 개발하고 분석하였으나 그 이후 지속적인 자료수집과 작업이 필요하지만 향후 누가 주체가 되어 관리할 것인가?
  - 협의체의 여성가족분과가 지속하기에는 한계가 있기 때문에 수원시 담당부서나 혹은 인천광역시와 같이 여성단체 또는 연구원 등에서 관리 가능

20

## 5. 수원시 성평등 수준 개선을 위한 제언

### 1) 성평등지수 분석 결과에 따른 개선안

- 의사결정 영역의 성별 불평등 개선을 위한 노력 필요
  - 공무원 및 교직에서 여성관리자 확대를 위한 적극적인 정책 필요
    - **공무원 5급 이상 승진 대상자 중 실적 및 성별 비율 등 복합적 기준 적용**
    - 여성 교장 비율이 여전히 낮아 교장 승진과정에 성별 비율 등 기준 적용
    - 여성 시의원 및 광역의원 지역구 공천 할당제 강화 및 남녀동수공천 등
  - 수원시 성평등 추진체계 강화: '특례시'로서 부서의 위상을 격상하고 성인지 정책 인력의 전문성 제고
- 돌봄 영역의 성별 불평등 개선을 위한 노력 필요
  - 지역사회 공공 및 민간기업 대상 양성평등조직문화 강화를 위한 성인지 교육
  - 성인지 교육 및 홍보 강화, 양성평등조직문화 우수 기업 대상 인센티브제공
  - 남성(아빠)의 육아 참여 시설 공간 확대 및 프로그램 기획 운영
- 일부 영역의 성별 불평등 개선을 위한 정책 및 사업 필요
  - 여성 고용(취업) 확대를 위한 예산 및 프로그램 확대
  - 여성의 경력유지 및 경력단절 예방을 위한 기업의 양성평등조직 문화 강화 및 여성노동자 근무환경 개선 및 역량강화 프로그램 확대
  - 공무원, 공공기관 종사자 및 각종 위원회 위원 등 대상 성인지 교육 확대
  - 여성 대상 성폭력 예방 및 피해자 지원 강화
  - 지역사회 안전성 강화를 위한 물리적 환경 개선 및 지역주민 공동체성 강화 (지역주민이 직접 참여하는 마을 환경 개선 사업 장려, 마을 단위 소모임 활성화 등)
  - 각종 위원회 및 주민자치위원회 등의 여성위원장 할당제 도입

21

## 5. 수원시 성평등 수준 개선을 위한 제언

### 2) 수원형 성평등지수 발전을 위한 제언

- 수원형 성평등지수의 지표 중 활용할 수 없는 지표 생산을 위한 노력
  - 젠더 의식 및 돌봄 지표의 생산 방안
    - 1) 수원시 '지역사회 건강조사'나 '사회조사' 등에 관련 문항 반영
    - 2) 수원시 '양성평등기본계획'이나 '성인지 통계' 등 연구용역을 2~3년 주기로 조정 실시하면서 관련 문항을 조사하여 자료 생산
  - 교육 및 폭력 분야 일부 지표의 자료 생산 방안
    - 1) 수원시 교육청 등과 협약을 통해 자료 생산 - 대학 진학자 전공 분리 통계 생산
    - 2) 각종 폭력 관련 통계 자료 생산 - 수원지역 경찰서와 협약으로 성별 통계 생산
- 일부 영역의 지표 조정
  - 일부 지표의 가중치 부여 값에 대한 논의: 5급과 6급, 교장과 교감, 위원장과 위원 등에 7:3 비율의 가중치를 부여한 결과에 대한 타당성 논의 필요
  - 소득 관련 '국민연금가입율'지표를 '공적연금가입율'지표로 대체 여부
  - 건강 영역의 경우 '삶의 질'지표의 삭제와 '저체중'지표는 '정상체중'대체, 의료시설 만족도 지표 삭제 등
  - 젠더 거버넌스 영역의 지속 유지 여부
- 영역별 가중치 부여 고려
  - 국가 및 지역성평등지수의 경우 영역별 가중치를 부여하고 있음.
  - 즉 젠더 의식 영역을 가장 중시하여 높은 가중치를 부여하고, 교육이 가장 낮음
  - 수원형 성평등지수 또한 지역 성평등지수의 가중치를 고려하여 향후 부여 필요

22



### 〈참고 : 수원형 성평등지수 지표의 원자료〉

영역	지표	2017		2018		2019		2020	
		남성	여성	남성	여성	남성	여성	남성	여성
의사결정	광역 및 기초의원	8	3	10	5	10	5	10	5
		23	11	24	13	24	13	24	13
	5급 및 6급 이상 공무원	169	24	177	26	177	32	183	31
		507	291	527	345	518	390	498	423
	공공기관 관리자	96	18	106	26	110	29	111	32
	교장 및 교감	138	57	133	63	132	66	132	64
		106	100	97	104	97	108	96	112
노동	경제 활동 참가율	73	48.1	73.7	53.2	73.5	51.8	72.6	52.8
	고용율	70.4	44.2	71.1	50.7	70.6	49.9	69.8	47.9
	상근직 근로자	251,881	147,777	236,630	145,790	247,808	146,108	226,498	154,567

23

### 〈참고 : 수원형 성평등지수 지표의 원자료〉

영역	지표	2017		2018		2019		2020	
		남성	여성	남성	여성	남성	여성	남성	여성
소득	기초생활 수급자	8,288	9,840	9,263	11,215	9,878	12,141		
	임금격차	332	205.7	345.8	211.3	361.4	231.3	360.9	233.8
	국민연금 가입자	276,760	216,330	284,944	224,200	287,425	225,961	289,120	227,851
교육	평균 교육년수	13.6	12.8	13.5	12.8	13.6	12.7		
	고등교육 진학자	5,531 (62%)	4,834 (38%)	5,245 (62%)	4,513 (38%)	5,296 (62%)	4,588 (38%)	4,337 (69%)	3,737 (31%)
	성평등교육공무원 이수자	730		912		570	537	1226	1691
	성평등교육공공기관 이수자					84	27	72	34
	성평등교육위원회 이수자수							126	176

24

### 〈참고 : 수원형 성평등지수 지표의 원자료〉

영역	지표	2017		2018		2019		2020	
		남성	여성	남성	여성	남성	여성	남성	여성
건강	주관적 건강상태	47.8	38.9	44.6	34.6	42.1	33.2	63	51.5
	스트레스 인지비율	29.7	29.2	22.5	25	25.7	28.1	24.3	26
	수검자	191,680	147,996	200,711	160,923	207,648	178,069		
	삶의 질	0.958	0.938	0.974	0.952	0.967	0.946		
	저체중	1.3	8.8	3.3	7.4	2	7.5	2	7.3
	의료시설 만족도	51.7	49.5	60.6	63.2	48.3	53.7		
돌봄	육아 휴직자	779	7011	948	6686	1240	6696	1621	6932
	육아기 단축근로	785	7,100	955	6,785	1,265	6,851	1,673	7,262
	부부 가사분담								
	노인돌봄 분담								

25

### 〈참고 : 수원형 성평등지수 지표의 원자료〉

영역	지표	2017		2018		2019		2020	
		남성	여성	남성	여성	남성	여성	남성	여성
폭력	성폭력 피해건수	47 (0.78)	735 (12.31)	38 (0.63)	683 (11.45)	61 (1.01)	750 (12.65)	882 (7.43)	
안전	사회안전 인식비율	13.2	9.4	24.9	16.2	22.7	17.8		
	범죄위험 두려움	14.2	8.6	17.1	8.8	19.4	13.4		
	각종폭력 가해자								
	4대폭력 예방교육	31,525		36,569		50,219		22,859	

26

### 〈참고 : 수원형 성평등지수 지표의 원자료〉

영역	지표	2017		2018		2019		2020	
		남성	여성	남성	여성	남성	여성	남성	여성
젠더 의식	성별분업 태도								
	양육태도								
	여성의 사회동참여								
기타	주민자치 위원회 위원	523	333	509	360	586	382	542	385
	주민자치 위원회 위원장	37	4	41	2	40	3	39	4
	위원회 위촉 위원 수	1,160	724	1,543	967	1,311	956	1,293	1,032
	이장 및 동장 수	200	1,233	198	1,245	199	1,249	207	1,262

27

### 〈참고 : 수원형 성평등지수 지표의 원자료〉

영역	지표	2017		2018		2019		2020	
		남성	여성	남성	여성	남성	여성	남성	여성
추진 체계	여성정책 전담부서	운영							
	여성정책담당 공무원 수	3	15	3	19	4	12	4	12
	양성평등위원회 운영	7		9	8	7	8	8	8
	양성평등 조례		있 음						
	여성친화도시 지정 유무	지정							
	양성평등 기금 (운영예산)	250,507천원		145,463천원		186,527천원		79,400천원	
	성인지 통계 구축	성인지 통계 발간		없음		없음		없음	
지역 정책	새일센터 운영 교육현련 취업연계		217		182		183		230
			173		141		126		135
	주요부서 공무원 수	133	112	177	136	192	172	157	170
	공공어린이집 아동 비율	1416	17901	1308	1668 7	1964	1824	192 0	14813
	성별영향평가 과제 작성	105		200		111		70	
	성별영향평가 정책반영	0		0		15		14	
	가족, 성폭 피해지원시설	4		4		4		4개소	
	아동여성안전지역연대	연 2회		연 2회		연 2회		조례폐지	

28



## 〈참고 : 수원형 성평등지수 지표구성 및 산정방식〉

분야	점검지표	측정 기준	측정 산식	비고
의사결정	광역 및 기초의원 비율	성비	$X = W_{mf} \times [F\_광역 / M\_광역 + F\_기초 / M\_기초] / 2$	
	관리직 공무원 (6급 공무원+5급이상 공무원)	성비	(6급 여성 공무원/6급 남성 공무원)×30+(5급 이상 여성 공무원/5급 이상 남성 공무원)×70	5급 이상 70% 반영 6급 30% 반영
	관리자 비율	성비	(관리자 중 여성비율/관리자 중 남성 비율)×100	
	초·중·고 교장 및 교감 비율	성비	[(여성 교감/남성 교감)×30+(여성 교장/남성 교장)×70]×가중치 * 가중치=(남성 교직원 수/여성 교직원 수)	교장 70% 반영 교감 30% 반영
일자리	고용률	성비	(여성 고용률/남성 고용률)×100	15세 이상 인구
	상용근로자 비율	성비	(여성 상용근로자/남성 취업자 비율)×100 * 가중치=(남성 임금근로자/여성 임금근로자)	
교육	평균 교육연수	성비	(여성 평균교육연수/남성 평균교육연수)×100	
	고등교육기관 진학률	성비	(여성 고등교육기관 진학률/남성 고등교육기관 진학률)×100	전문대 이상
소득	기초생활수급자	성비	$X = [s_f / s_m]$ 여기서, $s_f \propto s_m = \frac{[Max(x)-x]}{[Max(x)-Min(x)]} = \frac{100-x}{100}$ * 기초생활수급자는 1,000명 당 100명을 최대치로 표준화함	
	성별임금격차(임금성비)	성비	(여성 평균임금/남성 평균임금)×100	
	국민연금가입자 비율	성비	(여성 국민연금가입자/남성 국민연금 가입자)×가중치×100 * 가중치=(18~60세 미만 남성인구)/(18~60세 미만 여성인구)	

29

## 〈참고 : 수원형 성평등지수 지표구성 및 산정방식〉

분야	점검지표	측정 기준	측정 산식	비고
건강	주관적 건강상태	성비	(여성 주관적 건강상태/남성 주관적 건강상태)×100 * 주관적 건강상태는 '매우 좋음'과 '좋음'이 합쳐 백분비	
	스트레스 비인지율	성비	(여성 스트레스 비인지율/남성 스트레스 비인지율)×100 * 스트레스 비인지율('대단히 많이 느끼다'+ '많이 느끼는 편이다') = 100-스트레스 인지율	
	건강검진수검율	성비	(여성 건강검진수검율/남성 건강검진수검율)×100	
	건강관련 삶의 질지수(EQ-5D)	성비	(여성 EQ-5D/남성 EQ-5D)×100	
	의료시설 이용 만족도	성비	(여성 만족도/남성 만족도)×100	
돌봄	육아휴직자	성비	(남성 육아휴직자/ 여성 육아휴직자)×가중치×100 * 가중치=(여성 피고용자/남성 피고용자)	
	육아기 근로단축 이용자	성비	(남성 근로단축이용자/ 여성 근로단축이용자)×가중치×100 * 가중치=(여성 피고용자/남성 피고용자)×100	
폭력	성폭력피해 건수	성비	$X = [s_f / s_m]$ 여기서, $s_f \propto s_m = \frac{[Max(x)-x]}{[Max(x)-Min(x)]} = \frac{300-x}{300}$ * 강력범죄 피해자는 10만 명 당 300명을 최대치로 표준화함	
안전	사회안전에 대한 전반적 인식	성비	(여성 사회안전 인식/남성 사회안전인식)×100	
	범죄위험에 대한 두려움 (범죄위험 안전경도)	성비	(여성 범죄위험에 대한 안전인식/ 남성 범죄위험에 대한 안전인식)×100	

30

## 〈참고 : 수원형 성평등지수 지표구성 및 산정방식〉

분야	점검지표	측정 기준	측정 산식	비고
젠더 거버넌스	주민자치위원회	성비	$[(\text{여성 주민자치위원}/\text{남성 주민자치위원}) \times 30 + (\text{여성 주민자치위원장}/\text{남성 주민자치위원장}) \times 70] \times \text{가중치}$ * 가중치=(남성 인구/여성 인구)	자치위원 30% 반영 자치위원장 70% 반영
	위원회 위촉위원	성비	$(\text{여성 위촉위원}/\text{남성 위촉위원}) \times \text{가중치} \times 100$ * 가중치=(남성 인구/여성 인구)	
	이장 및 통장 수	성비	$(\text{여성 이장 및 통장 수}/\text{남성 이장 및 통장 수}) \times \text{가중치} \times 100$ * 가중치=(남성 인구/여성 인구)	

31

# 감사 합니다





[ 주제발표 2 ]

## 수원시 여성가족 예산 분석

이 정 수

수원여성회 사무국장





# 수원시 여성가족분야 예산 분석

## 1. 분석 개요

### 1) 목적

- 수원시 여성가족 정책 현황 이해
- 제5기 수원시지역사회보장계획 여성가족(성평등) 전략 정책 아젠다 개발

### 2) 과정

- 수원시지역사회보장협의체 여성가족분과 내 수원시예산분석TF 회의 3회 진행
- TF 위원 : 김정숙(고운뜰 원장), 박성희(수원시건강가정지원센터 센터장),  
이영안(수원시정연구원 연구위원), 이정수(수원여성회 사무국장)

### 3) 범위

- 회계구분 : 일반회계
- 예산시기구분 : 2018년~2020년 최종예산, 2021년 본예산
- 연도 : 2018년 ~ 2021년
- 행정기관 : 본청

### 4) 내용

- 수원시 여성가족 예산 규모
- 자체사업, 보조사업별 예산 배분 현황
- 신규사업, 폐지사업 현황
- 정책영역별 예산 현황

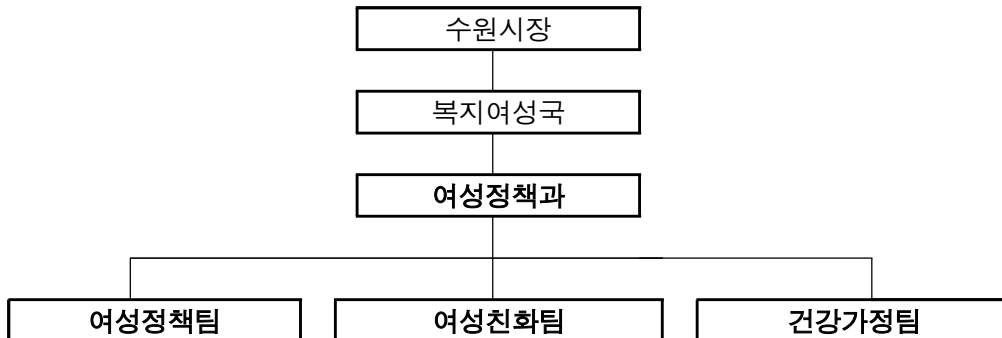
### 5) 한계

- 기금 및 추경예산 분석 미실시, 2020년은 최종예산이고, 2021년은 본예산임. 금년도 예산은 작년에 수립됨에 따라 국도비 내시된 금액이 포함되지 않음.
- 사업 각각의 예산 분석 미포함. 전체적인 예산 규모와 흐름을 위주로 검토함.

## 2. 수원시 여성가족 정책 현황

### 1) 수원시 여성정책과 현황

#### 1-1) 수원시 여성정책과 현황



#### 1-2) 수원시 여성정책과 분장사무

구분	주요 업무
여성정책팀	여성단체운영지원, 양성평등정책 중장기기본계획, 양성평등기금사업, 양성평등주간기념행사, 수원시가족여성회관 운영지원, 여성인력개발센터 운영지원, 여성노동자복지센터 운영지원, 여성지도자대학 운영지원 등
여성친화팀	여성친화도시조성계획, 여성친화도시 이해교육, 성평등정책파트너 100인 운영, 건강가정지원센터운영 지원, 아이돌봄사업 추진, 공동육아나눔터 추진, 수원시여성문화공간휴센터 운영, 공직자 성인지교육, 여성안심안전사업 추진, 성별영향평가 추진, 성인지통계 구축, 세계여성의날 기념행사 등
건강가정팀	성매매피해자 지원시설 관리 및 지원, 여성폭력방지 및 피해자 보호지원, 공직자 성희롱성폭력 예방사업 추진, 수원역 성매매집결지 정비사업 백서제작 및 정비자활지원 추진, 일본 위안부 관련 업무 추진, 출산지원정책 추진, 저출생관련 시책 및 행사 추진, 수원청소년성문화센터 운영 지원, 공직자 및 시민 4대 폭력 예방 교육, 저소득 한부모(청소년) 지원, 한부모가족 복지시설 운영 지원 및 지도감독, 공동생활형 매입임대 주거지원 사업 관리, 청소년 싱글맘 자립지원(대안학교) 사업 관리 등

#### 1-3) 수원시 일자리정책과 분장사무

구분	주요 업무
일자리정책팀	지역일자리 목표공시제 추진, 일자리 주요정책 추진, 창업지원센터 운영 등, 국서무, 좋은시정위원회(일자리분과), 새-일 공공일자리 사업, 지역산업맞춤형 일자리창출 지원사업 일자리 협력사업 추진, 일모아시스템 운영관리, 과 서무, 예산, 회계, 정보보안, 부속실 업무, 공로연수(2021.7.1. ~ 2022.6.30.)
일자리지원팀	일자리센터 운영, 일자리박람회, 취업지원사업 추진 및 프로그램 운영, 직업계고 취업지원사업, 고용복지플러스센터 운영 지원, 일자리발굴단 운영, 일자리센터 홍보, 소회의실 관리
청년여성일자리팀	일자리창출 공모사업 등 신규사업 발굴(청년?여성), 수원시?아주대 로스쿨법률사무원 양성사업, 수원시?성균관대 디지털커머스 인력 양성사업, 대학생 인턴사업, 팔달새일센터 운영 총괄, 경력단절여성 취업촉진사업 개발 추진, 지역주도형 청년일자리 사업, 수원형 내일채움공제, 여성새로일하기센터 예산 및 회계(팔달새일센터), 청년해외취업전문관
중장년일자리팀	신중년 인생이모작지원센터 운영 지원, 사회공헌활동 지원사업 추진, 새희망일자리(공공근로)사업추진, 지역공동체일자리 및 지역방역일자리사업 추진, 공공일자리참여자 관리

- 여성정책팀과 일자리 정책과에서 여성일자리에 관한 일자리 업무를 어떻게 분담하고 각과에서 여성 일자리에 얼마만큼 관심을 가지고 사업을 하고 있는지 알아볼 필요가 있다

### 3) 여성가족 정책 관련 중장기 계획

#### 3-1) 여성가족부 제2차 양성평등정책 기본계획(2018-2022)



### 3-2) 경기도 제1차 양성평등정책 기본계획(2018-2022)



### 3-3) 수원시 제2차 양성평등정책 중장기 기본계획(2021-2025)



### 3. 예산분석

#### 1) 예산 총괄 현황

##### 1-1) 수원시 여성가족 예산 현황

(단위 : 천원)

구분	2021년 <sup>1)</sup>		2020년		2019년		2018년	
	예산액	%	예산액	%	예산액	%	예산액	%
일반회계	2,422,256,661	100	2,573,759,868	100	2,475,800,609	100	2,312,968,367	100
복지여성국	1,006,019,268	41.53	950,849,168	36.94	864,563,561	34.92	759,209,984	32.82
여성정책과	17,956,172	0.74	19,543,203	0.76	14,251,687	0.58	11,068,169	0.48
일자리정책과	11,606,431	0.48	11,757,851	0.49	12,751,185	0.52	12,665,632	0.55

- 2019년 복지여성국 예산이 늘게 된 것은, 여성정책과 안에 있던 다문화정책을 다문화정책과로 2018년 분리하면서 늘었을 것으로 보임
- 복지여성국의 예산은 4년동안 큰 변동이 없음

##### 1-2) 유사 자치단체<sup>2)</sup> 여성가족 예산 현황(2021년 기준)

(단위 : 천원)

구분	수원시		고양시		용인시		창원시	
	예산액	%	예산액	%	예산액	%	예산액	%
일반회계	2,422,256,661	100	2,148,772,605	100	2,203,637,600	85	2,686,565,754	100
복지여성국	1,006,019,268	41.53	442,208,106	20.58	843,031,315	35	1,043,441,674	38.84
여성정책과	17,956,172	0.74	14,495,186	0.67	14,895,925	1.7	30,673,352	1.14
일자리정책과	11,606,431	0.48	23,327,606	1.09	25,790,176	1.17	31,099,931	1.16
재정자립도	44.83%		34.70%		56.97%		34.50%	
재정자주도	54.89%		56.53%		63.98%		58.78%	
여성인구수 <sup>3)</sup>	전체인구수 1,184,922(100%)		전체인구수 1,079,216(100%)		전체인구수 1,092,859(100%)		전체 인구수 1,034,130(100%)	
	남성인구수 596,759(50.36%)		남성인구수 528,480(48.97%)		남성인구수 543,554(49.7%)		남성인구수 524,029(50.7%)	
	여성인구수 588,163(49.64%)		여성인구수 550,736(51.03%)		여성인구수 549,341(50.3%)		여성인구수 510,101(49.3%)	
여성1인당 예산	4,118.34		3,901.64		4,011.42		5,266.73	

1) 일반회계, 본예산 기준

2) 인구와 재정여건이 비슷한 자치단체. 인구 50만 이상, 전국 재정규모 1그룹 15개시 중 선택하여 특례시

3) 2020년 12월 말 기준



## 2) 자체사업 및 보조사업 예산 총괄

(단위 : 천원)

구분		2021년	2020년	2019년	2018년
계	사업 건수	166	217	186	171
	예산액	29,562,603	45,691,976	28,830,247	21,858,600
	%	100	100	100	100
자체사업	사업 건수	71	83	84	81
	예산액	9,689,021	10,622,974	10,184,942	9,442,657
	%	32.77	23.25	35.33	43.20
보조사업	사업 건수	95	134	102	90
	예산액	19,873,582	35,069,002	18,645,305	12,415,943
	%	67.23	76.75	64.67	56.80

### 2-1) 자체사업 예산 현황

(단위 : 천원)

구분	2021년	2020년	2019년	2018년
계(갯수, 금액)	(71)9,689,021	(83)10,622,974	(84)10,184,942	(81)9,442,657
고용촉진 및 일자리 안정	(24)4,609,789	(30)5,631,798	(36)7,526,270	(32)6,748,577
여성 경제 활동 촉진	(3)16,400	(2)16,400	-	-
여성의 권익증진	(29)2,334,706	(33)2,251,509	(33)2,462,265	(33)2,467,448
건강한 가족문화	(4)2,649,400	(5)2,615,400	(4)88,095	(3)107,000
외국인·다문화	-	-	-	(13)558,060
행정운영경비-여성정책과	(5)34,980	(5)36,020	(5)60,272	(5)64,420
행정운영경비-일자리정책과	(6)43,746	(8)39,447	(6)48,040	(8)55,212

## 3) 2021년 신규사업 예산

(단위 : 천원)

사업명	예산액	국 <sup>4)</sup>	기 <sup>5)</sup>	특 <sup>6)</sup>	도 <sup>7)</sup>	시 <sup>8)</sup>
계	80,835	0	2,500	0	0	2,670,740
새일센터 업무용컴퓨터(팔달여성새로일하기센터) -자산 및 물품취득비	5,200	0	0	0	0	5,200
국장-기관운영업무추진비	2,640	0	0	0	0	2,640
고위직 성평등 교육(오블리주 5.2+)-사무관리비	10,000	0	0	0	0	10,000
시민자치조직 성인지 교육 강사수당-사무관리비	4,900	0	0	0	0	4,900
여성폭력방지위원회 회의참석수당-사무관리비	3,000	0	0	0	0	3,000
청소년성문화센터 교재, 교구 교체지원-민간위탁금	2,500	0	2,500	0	0	0
일본군 위안부 전시 및 교육 공간 조성-시설비	20,000	0	0	0	0	20,000
일본군 위안부 전시 공간 비품-자산 및 물품취득비	10,000	0	0	0	0	10,000
다둥이가족 축제-행사운영비	20,000	0	0	0	0	20,000
출생·입양 가정지원-사회보장적수혜금	2,595	0	0	0	0	2,595

4) 국고보조금

5) 기금보조금

6) 특별교부세

#### 4) 2020년 폐지사업 예산

(단위 : 천원)

사업명	예산액	국	기	특	도	시
계	17,142,657	13,336,733	0	0	361,785	3,444,166
수원 청년 [내:일]로 사업 직무교육 -민간인위탁교육비	21,000	10,500	0	0	3,150	7,350
청년(대학생)인턴-기간제근로자등보수	402,902	0	0	0	0	402,902
신중년 인생이모작 지원센터 물품-자산 및 물품 취득비	20,000	0	0	0	0	20,000
신중년 경력형 일자리사업-재료비	4,000	2,000	0	0	0	2,000
중장년 단기 일자리-기간제근로자등보수	208,458	0	0	0	0	208,458
중장년 단기 일자리-재료비	44,000	0	0	0	0	44,000
수원일자리센터 업무용 PC-자산 및 물품취득비	1,259,997	0	0	0	0	1,259,997
수원희망6000일자리(성립전8차)-기간제근로자등보수	4,157,420	4,157,420	0	0	0	0
수원희망6000일자리(성립전16차)-기간제근로자등보수	6,013,381	6,013,381	0	0	0	0
수원희망6000 일자리	930,967	0	0	0	0	930,967
수원희망6000 일자리(성립전 8차)-사무관리비	8,100	8,100	0	0	0	0
수원희망6000 일자리(성립전 16차)- 사무관리비	18,900	18,900	0	0	0	0
수원희망6000 일자리-사무관리비	2,122	0	0	0	0	2,122
수원희망6000 일자리(성립전 8차)-재료비	54,000	54,000	0	0	0	0
수원희망6000 일자리(성립전 16차)-재료비	297,000	297,000	0	0	0	0
수원희망6000 일자리-재료비	39,000	39,000	0	0	0	0
코로나19극복지역일자리(성립전20차)-기간제근로자등보수	1,528,989	1,528,989	0	0	0	0
코로나19극복지역일자리(성립전20차)-사무관리비	7,000	7,000	0	0	0	0
코로나 19극복지역일자리(성립전20차)-재료비	240,000	240,000	0	0	0	0
특성화고교 기능경기대회 -교육기관에 대한보조	30,000	0	0	0	0	30,000
저소득무급휴직근로자지원(성립전3차)-사무관리비	7,000	7,000	0	0	0	0
저소득 특수형태근로종사자 및 프리랜서 등 지원(성립전 3차)-사무관리비	7,000	7,000	0	0	0	0
저소득 특수형태근로종사자 및 프리랜서 등 지원(성립전 2차)-사무관리비	3,400	3,400	0	0	0	0
저소득무급휴직근로자지원(성립전2차)-사무관리비	3,400	3,400	0	0	0	0
저소득무급휴직근로자지원(성립전3차)-사회보장적수혜금	189,000	189,000	0	0	0	0
저소득 특수형태근로종사자 및 프리랜서 등 지원(성립전 3차)-사회보장적수혜금	567,000	567,000	0	0	0	0
저소득 특수형태근로종사자 및 프리랜서 등 지원(성립전 2차)-사회보장적수혜금	75,200	75,200	0	0	0	0
취업설계사 보험료 운영비(팔달여성새일센터)-기간제근로자등보수	35,040	17,520	0	0	8,760	8,760
취업설계사 보험료 운영비(영통여성새일센터)-민간경상사업보조	21,840	10,920	0	0	5,460	5,460
일자리협력망사례비(팔달여성새일센터)-사무관리비	1,400	1,400	0	0	0	0
일자리협력망 사례비(팔달여성새일센터)(성립전 5차)-사무관리비	1,050	1,050	0	0	0	0
직업교육훈련(팔달여성새일센터)(성립전5차)-행사운영비	62,553	62,553	0	0	0	0

7) 광역보조금

8) 수원시 자체재원

(단위 : 천원)

사업명	예산액	국	기	특	도	시
경력단절여성디딤돌취업지원(팔달여성새일센터)-행사운영비	36,380	0	0	0	10,941	25,466
워킹맘 주거공간개선(팔달여성새일센터) -민간자본사업보조(이전재원)	60,000	0	0	0	18,000	42,000
양성평등정책 중장기 기본계획-연구용역비	40,000	0	0	0	0	40,000
찾아가는 성평등 미디어 교육-사무관리비	6,760	0	0	0	0	6,760
성평등 페다고지 시민 교육-사무관리비	3,520	0	0	0	0	3,520
고위 공직자 및 공공기관관리자 성인지 교육	10,000	0	0	0	0	10,000
여성 안심거울 설치-사무관리비	5,000	0	0	0	0	5,000
아동,여성안전지역연대 운영-사무관리비	3,000	0	0	0	0	3,000
일본군 성노예제 인권교육-민간경상사업보조	3,000	0	0	0	0	3,000
현장사무소 운영-사회복지시설법정운영비보조	83,000	0	0	0	0	83,000
현장사무소 리모델링-시설비	39,652	0	0	0	0	39,652
현장사무소 임차-기타자본이전	40,000	0	0	0	0	40,000
한부모가족복지시설기능보강-민간자본사업보조(이전재원)	30,000	15,000	0	0	7,500	7,500
디딤돌사업프린터임차료(팔달여성새일센터)-사무관리비	960	0	0	0	288	672
수원팔달 어린이집 하모니 운영(성립전1차)-사무관리비	7,686	0	0	0	7,686	0
여성인력개발센터 임차보증금 지원 -민간자본사업보조(이전재원)	210,000	0	0	0	210,000	0
여성인력개발센터 설비구축비 지원 -민간자본사업보조(이전재원)	300,000	0	0	0	90,000	210,000
둘째아 이상 출생가정 지원-사회보장적수혜금	2,580	0	0	0	0	2,580

- 신규사업이 10개, 폐지사업이 50개이고/ 폐지된 사업 금액이 약 17억, 신규 사업 금액이 약 8 천만원/ 폐지된 사업에 비해 신규사업이 적음.
- 폐지사업 중 수원시 자체사업이 19개 임. 폐지한 사업이 청년인턴, 중장년 일자리 사업들이 많음 (빨간색). 코로나 시국에서 청년, 중장년 일자리는 중요함. 더욱 늘려야 함에도 폐지된 사업을 보완할 수 있는 신규사업이 안보임.
- 신규사업 중 [출생·입양 가정지원-사회보장적수혜금] 같은 경우 폐지사업 마지막에 있는 [둘째아 이상 출생가정 지원-사회보장적수혜금]에서 입양가정 지원이 추가된 사업으로 보임. 예산은 2,580,000을 폐지하고 2,595,000원을 신규로 예산 책정함. 입양에 대한 사회적관심이 높은만큼 새로이 사업이 추가될 필요성을 민감하게 알고 추가한 것은 잘하였으나, 기존에 진행되고 있었던 둘째아 이상 출생가정에 지원하던 금액에 늘어난 것으로 보면, 사업비 변동이 크게 없음. 그리고 입양가정에 대한 사회적 관심이 높아진만큼 입양가정에 대한 사업만 신규로 추가하는게 더 필요함.
- 신규사업 중 [다둥이가족 축제-행사운영비] 사업 같은 경우, 2019년도까지 지속되다가 2020년 코로나로 인해 한해 진행되지 못한 사업임. 이런 경우 2021년 신규사업이 아니라 계속사업으로 들어가야 함. 한해라도 사업이 중단되면 신규사업이 되는데, 한해 사업을 하지 못했다고 해서, 다음연도에 신규사업으로 분류되면, 지속해서 해야되는 필요성이 있는 사업으로 인식되기 어려움. 신규사업 일으킬 때 한해만 검토할 것이 아니라 지속되는 성격을 가져야 되는지 검토할 필

요가 있음.

- 폐지사업 중 [찾아가는 성평등 미디어 교육-사무관리비], [성평등 폐다고지 시민 교육-사무관리비], [고위 공직자 및 공공기관관리자 성인지 교육]이 포함되어 있는데, 성평등 관련 교육이 전면 축소 된 것으로 보임. 성평등 교육의 필요성은 더욱 강조되고 있는데, 이 사업이 폐지되었으면 신규사업에 성평등관련 교육이 추가되어야 하는데, 관련된 사업이 없음.
- 폐지사업에 대한 공감각이 필요함. 폐지되는 이유에 대한 공감각과 올해만 지속되지 못하는 것인지, 내년에는 다시 시작될수 있는지에 대한 안내가 필요함

## 5) 정책영역별 예산 현황(2021-2018년) 총괄

(단위 : 천원)

구분		2021년	2020년	2019년	2018년
계	사업 건수	166	217	186	171
	예산액	29,562,603	45,691,976	28,830,247	21,858,600
	%	100	100	100	100
고용촉진 및 안정	사업 건수	36	67	60	50
	예산액	10,129,369	25,961,613	12,222,740	10,837,428
	%	34.26	56.82	42.40	49.58
여성경제활동 촉진	사업 건수	40	50	-	-
	예산액	1,433,370	1,621,378	-	-
	%	4.85	3.55	-	-
여성의 권익증진	사업 건수	56	62	89	89
	예산액	5,184,157	5,278,404	6,390,194	4,872,099
	%	17.54	11.55	22.16	22.29
건강한 가족 문화 가꾸기	사업 건수	23	25	26	19
	예산액	12,797,035	12,755,114	10,109,001	6,029,441
	%	43.29	27.92	35.06	27.58
행정운영경비 (여성정책과)	사업 건수	5	5	5	5
	예산액	34,980	36,020	60,272	64,420
	%	0.12	0.08	0.21	0.29
행정운영경비 (일자리정책과)	사업 건수	6	8	6	8
	예산액	43,746	39,447	48,040	55,212
	%	0.15	0.09	0.17	0.25

### 5-1) 자체사업 정책영역별 예산 현황(2021-2018년) 총괄

(단위 : 천원)

구분		2021년	2020년	2019년	2018년
계	사업 건수	71	83	84	81
	예산액	9,689,021	10,622,974	10,184,942	9,442,657
	%	100	100	100	100
고용촉진 및 안정	사업 건수	24	30	36	32
	예산액	4,609,789	5,631,798	7,526,270	6,748,577
	%	47.58	53.02	73.90	71.47
여성경제활동 촉진	사업 건수	3	2	-	-
	예산액	16,400	16,400	-	-
	%	0.17	0.15	-	-
여성의 권익증진	사업 건수	29	33	33	33
	예산액	2,334,706	2,251,509	2,462,265	2,467,448
	%	24.10	21.19	24.18	26.13
건강한 가족 문화 가꾸기	사업 건수	4	5	4	3
	예산액	2,649,400	2,615,400	88,095	107,000
	%	27.34	24.62	0.86	1.13
행정운영경비 (여성정책과)	사업 건수	5	5	5	5
	예산액	34,980	36,020	60,272	64,420
	%	0.36	0.34	0.59	0.68
행정운영경비 (일자리정책과)	사업 건수	6	8	6	8
	예산액	43,746	39,447	48,040	55,212
	%	0.45	0.37	0.47	0.58

- 고용촉진 및 안정은 가장 많은 해 2019년 36건에서 2020년 30건, 2021년 24건으로 줄음. 여성에 대한 일자리 사업이 축소되는 것으로 보임.
- 여성경제활동 촉진은 18년까지에 없다가 20년에 생김. 여성의 권익증진이 33개로 가다가 29로 줄음. 영역마다 늘고 줄었지만 전체적으로 사업이 확대되지 못하고 있음.

## 5-2) 보조사업 정책영역별 예산 현황

(단위 : 천원)

구분		2021년	2020년	2019년	2018년
계	사업 건수	95	134	102	90
	예산액	19,873,582	35,069,002	18,645,305	12,415,943
	%	100	100	100	100
고용촉진 및 안정	사업 건수	12	37	24	18
	예산액	5,519,580	20,329,815	4,696,470	4,088,851
	%	27.77	57.97	25.19	32.93
여성경제활동 촉진	사업 건수	37	48	-	-
	예산액	1,416,970	1,604,978	-	-
	%	7.13	4.58	-	-
여성의 권익증진	사업 건수	27	29	56	56
	예산액	2,849,451	3,026,895	3,975,929	2,404,651
	%	14.34	8.63	21.32	19.37
건강한 가족 문화 가꾸기	사업 건수	19	20	22	16
	예산액	10,147,635	10,139,714	10,020,906	5,922,441
	%	51.06	28.91	53.74	47.70
행정운영경비 (여성정책과)	사업 건수	0	0	0	0
	예산액	0	0	0	0
	%	-	-	-	-
행정운영경비 (일자리정책과)	사업 건수	0	0	0	0
	예산액	0	0	0	0
	%	-	-	-	-

## 4. 정책제언

### 1) 예산분석의 정책적 함의

- 사업비 책정에 있어서, 인건비는 근무하는 사람의 연차가 늘어남에 따라 증가할 수밖에 없다. 그러나 전체 사업금액을 늘리지 않고 동일하게 책정한 경우 인건비가 늘어난 만큼 사업비가 줄어들었을 것으로 보인다. 그럴 경우 사업을 제대로 펼치지 못하기 때문에 사업비에 인건비가 증가하는 것을 반영시킬 필요가 있다.
- 국도비 매칭 사업 같은 경우 시비가 마련되지 않으면 도비를 받을 수 없다. 수원시 예산을 국도비 매칭 사업에 우선 배치할 수밖에 없을 것이다. 그러나 지자체에서 필요하다고 판단되는 사업은 자체사업으로 배치시켜 의지를 가지고 진행시키는게 필요하다.

### 2) 여성가족 정책 제언 등

- 성평등 교육, 청년· 중장년 일자리사업, 여성안심로드매니저(2019년 폐지) 등의 사업들이 폐지되었는데, 이데 대해 보완할 수 있는 신규사업을 마련해야 한다. 2019년에 폐지된 여성안심로드매니저 같은 경우 이용자들의 귀갓길이 안전해졌는지 모니터링이 필요한 상황이다. 또한 2021년에 폐지된 성평등 교육은 최근 성불평등이 더욱 드러나고 있는 시점에서 폐지된 점, 청년· 중장년 일자리사업은 코로나19로 인해 더욱 많은 일자리가 필요한데 취약한 계층에 대한 지원이 줄어든 것으로 보여 안타깝다.

- 계속 사업이 한 해 중단되면 다음해 신규사업으로 배치되는 것에 대한 고민이 필요하다. 지속성이 필요한 사업같은 경우 코로나 사태 같이 당해연도에 사정에 의해 불가피하게 진행되지 못할 수도 있으므로, 신규사업으로 배치할지 면밀히 검토해야 한다.

## 5. 참고자료

- 수원시청 홈페이지
- 고양시청 홈페이지
- 용인시청 홈페이지
- 창원시청 홈페이지
- 여성가족부(2018), 제2차 양성평등정책 기본계획(2018-2022)
- 이영안(2020), 제2차 수원시 양성평등정책 중장기 기본계획 연구, 수원시
- 정혜원(2017), 제1차 경기도 양성평등정책 기본계획(2018-2025) 수립 연구, 경기도여성가족재단

## [부록]

### 1. 정책영역별 예산 현황(2021-2020년)

(단위 : 천원)

정책 영역	사업내용	2021년		2020년	
		예산	%	예산	%
	계	29,562,603	100	45,691,976	100
고용 촉진 및 안정	계	10,129,369	34.26	25,961,613	53.94
	새희망일자리-기간제근로자등보수	1,578,293	5.34	1,970,392	4.31
	새희망일자리 운영-사무관리비	10,000	0.03	9,000	0.02
	새희망일자리-재료비	15,000	0.05	10,000	0.02
	공학교육 혁신센터-민간경상사업보조	20,000	0.07	20,000	0.04
	대학 일자리센터 지원-민간경상사업보조	125,000	0.42	125,000	0.27
	지역공동체일자리-기간제근로자등보수	424,280	1.44	601,840	1.32
	지역공동체일자리-사무관리비	6,000	0.02	6,000	0.01
	지역공동체일자리-재료비	38,000	0.13	40,998	0.09
	사회공헌활동지원-민간경상사업보조	621,891	2.10	859,821	1.88
	신중년인생이모작프로그램운영-사무관리비	1,500	0.01	2,000	0.00
	신중년인생이모작운영위원회 회의참석수당-사무관리비	1,500	0.01	1,500	0.00
	수원 청년 [내:일]로 사업인센티브-기타보상금	370,000	1.25	92,500	0.20
	수원 청년 [내:일]로 사업-민간경상사업보조	1,424,000	4.82	2,105,600	4.61
	수원 청년 [내:일]로 사업직무교육-민간인위탁교육비	-	-	21,000	0.05
	신중년 인생이모작 지원센터임차-사무관리비	52,800	0.18	54,000	0.12
	신중년 인생이모작 지원센터운영-민간위탁금	250,052	0.85	280,147	0.61
	신중년 인생이모작 지원센터 물품-자산 및 물품취득비	-	-	20,000	0.04
	청년해외취업 홍보 및 운영-사무관리비	3,000	0.01	6,000	0.01
	청년해외취업 지원-민간경상사업보조	87,510	0.30	123,000	0.27
	청년해외취업 희망드림 아카데미-민간인위탁교육비	45,000	0.15	89,360	0.20
	대학생 인턴-기간제근로자등보수	787,340	2.66	511,278	1.12
	청년(대학생)인턴-기간제근로자등보수	-	-	402,902	0.88
	수원형 청년[내:일]로 채용공제-민간경상사업보조	64,000	0.22	110,000	0.24
	신중년 경력형 일자리사업-기간제근로자등보수	214,290	0.72	180,026	0.39
	신중년 경력형 일자리 사업-재료비	-	-	4,000	0.01
	중장년단기일자리-기간제근로자등보수	-	-	208,458	0.46
	중장년단기일자리-재료비	-	-	44,000	0.10
	수원희망6000 일자리(성립전8차)-기간제근로자등보수	-	-	4,157,420	9.10
	수원희망6000 일자리(성립전16차)-기간제근로자등보수	-	-	6,013,381	13.16
	수원희망6000 일자리-기간제근로자등보수	-	-	930,967	2.04
	수원희망6000 일자리(성립전8차)-사무관리비	-	-	8,100	0.02
	수원희망6000 일자리(성립전16차)-사무관리비	-	-	18,900	0.04
	수원희망6000 일자리-사무관리비	-	-	2,122	0.00
	수원희망6000 일자리(성립전8차)-재료비	-	-	54,000	0.12
	수원희망6000 일자리(성립전16차)-재료비	-	-	297,000	0.65



(단위 : 천원)

정책 영역	사업내용	2021년		2020년	
		예산	%	예산	%
	수원희망6000 일자리-재료비	-	-	39,000	0.09
	코로나19극복지역일자리(성립전20차)-기간제근로자등보수	-	-	1,528,989	3.35
	코로나19극복지역일자리(성립전20차)-사무관리비	-	-	7,000	0.02
	코로나19극복지역일자리(성립전20차)-재료비	-	-	240,000	0.53
	취업지원사업 홍보물 등-사무관리비	5,000	0.02	5,000	0.01
	일자리센터운영-사무관리비	6,000	0.02	5,520	0.01
	고용복지플러스센터 운영-사무관리비	2,460	0.01	2,580	0.01
	일자리센터공공요금-공공운영비	9,264	0.03	6,864	0.02
	일자리센터업무추진-시책추진업무추진비	7,800	0.03	7,800	0.02
	직업계고 취업역량 강화교육-민간경상사업보조	264,000	0.89	330,000	0.72
	수원일자리센터 업무용 PC	-	-	13,400	0.03
	일자리센터운영-민간위탁금	1,575,267	5.33	1,558,749	3.41
	수원형 새-일공공일자리 운영-기간제근로자등보수	1,250,124	4.23	1,259,997	2.76
	수원형 새-일공공일자리 운영 -사무관리비	2,000	0.01	6,000	0.01
	일자리창출사업 홍보 등-사무관리비	7,200	0.02	5,000	0.01
	수원시일자리포럼-행사운영비	15,000	0.05	5,000	0.01
	지역맞춤형일자리-민간경상사업보조	350,000	1.18	266,000	0.58
	창업보육센터운영-민간경상사업보조	188,690	0.64	175,002	0.38
	특성화 고교 기능 경시대회-교육기관에 대한 보조	-	-	30,000	0.07
	취업박람회-행사운영비	53,000	0.18	17,000	0.04
	수원팔달 어린이집 하모니운영-기간제근로자등보수	254,108	0.86	212,314	0.46
	수원팔달어린이집하모니 운영(성립전1차)-사무관리비	-	-	7,686	0.02
	저소득무급휴직근로자지원(성립전3차)사무관리비	-	-	7,000	0.02
	저소득특수형태근로종사자 및 프리랜서 등 지원(성립전3차)-사무관리비	-	-	7,000	0.02
	저소득특수형태근로종사자 및 프리랜서 등 지원(성립전차) -사무관리비	-	-	3,400	0.01
	저소득무급휴직근로자지원(성립전2차)-사무관리비	-	-	3,400	0.01
	저소득무급휴직근로자지원(성립전3차)-사회보장적수혜금	-	-	189,000	0.41
	저소득특수형태근로종사자 및 프리랜서 등 지원(성립전3차) -사회보장적수혜금	-	-	567,000	1.24
	저소득특수형태근로종사자 및 프리랜서 등 지원(성립전2차) -사회보장적수혜금	-	-	75,200	0.16
	계	1,433,370	9.70	1,621,378	3.55
여성 경제 활동 촉진	취업상담사 인건비(팔달여성새일센터)-기간제근로자등보수	222,288	0.75	180,900	0.40
	취업상담사 인건비(영통여성새일센터)-민간경상사업보조	138,480	0.47	116,172	0.25
	취업상담사 활동경비(팔달여성새일센터)-기간제근로자등보수	9,600	0.03	9,600	0.02
	취업상담사 활동경비(영통여성새일센터)-민간경상사업보조	6,000	0.02	6,000	0.01
	취업설계사 보험료 운영비(팔달여성새일센터)-기간제근로자등보수	-	-	35,040	0.08
	취업설계사 보험료 운영비(영통여성새일센터)-민간경상사업보조	-	-	21,840	0.05
	새일여성 인턴제-민간경상사업보조	125,400	0.42	99,000	0.22
	사후관리 서비스(팔달여성새일센터)-사무관리비	16,000	0.05	16,000	0.04
	공공요금 및 제세(팔달여성새일센터)-공공운영비	2,000	0.01	2,000	0.00
	경력단절 예방 프로그램(팔달여성새일센터)-행사운영비	8,000	0.03	8,000	0.02

(단위 : 천원)

정책 영역	사업내용	2021년		2020년	
		예산	%	예산	%
	사후관리 서비스(영통여성새일센터)-민간경상사업보조	31,000	0.10	31,000	0.07
	기업환경 개선지원(팔달여성새일센터)-민간자본사업보조(이전재원)	5,000	0.02	5,000	0.01
	집단상담(팔달여성새일센터)-기간제근로자등보수	61,686	0.21	55,824	0.12
	집단상담 장비 임차료(팔달여성새일센터)-사무관리비	3,864	0.01	3,864	0.01
	집단상담 운영(팔달여성새일센터)-행사운영비	14,724	0.05	20,422	0.04
	집단상담 간식비(팔달여성새일센터)-행사실비지원금	4,000	0.01	4,000	0.01
	직업교육훈련 인건비(팔달여성새일센터)-기간제근로자등보수	1,750	0.01	2,700	0.01
	직업교육훈련 운영(팔달여성새일센터)-사무관리비	111,750	0.38	-	-
	일자리 협력망 사례비(팔달여성새일센터)-사무관리비	-	-	1,400	0.00
	일자리 협력망 사례비(팔달여성새일센터)(성립전 5차)-사무관리비	-	-	1,050	0.00
	직업교육훈련(팔달여성새일센터)-행사운영비	-	-	93,860	0.21
	직업교육훈련(팔달여성새일센터)(성립전 5차)-행사운영비	-	-	62,553	0.14
	직업교육훈련 간식비(팔달여성새일센터)-행사실비지원금	4,000	0.01	2,500	0.01
	직업교육훈련 간식비(팔달여성새일센터)(성립전 5차)-행사실비지원금	-	-	2,500	0.01
	직업교육훈련(영통여성새일센터)-민간경상사업보조	117,500	0.40	97,760	0.21
	직업교육훈련(영통여성새일센터)(성립전 5차)-민간경상사업보조	-	-	80,773	0.18
	성과운영비(팔달여성새일센터)-기간제근로자등보수	7,804	0.03	2,450	0.01
	홈페이지 유지보수비(팔달여성새일센터)-사무관리비	4,920	0.02	4,920	0.01
	직원역량 간담회(팔달여성새일센터)-행사실비지원금	-	-	3,000	0.01
	종사자 간담회(팔달여성새일센터)-행사운영비	2,000	0.01	-	-
	성과운영비(영통여성새일센터)-민간경상사업보조	14,724	0.05	10,370	0.02
	새일센터 상담사 처우개선(팔달여성새일센터)-기간제근로자등보수	5,600	0.02	5,200	0.01
	새일센터 상담사 처우개선(영통여성새일센터)-민간단체법정운영비보조	5,600	0.02	11,200	0.02
	취업상담사 팀장직무수당(팔달여성새일센터)-기간제근로자등보수	1,200	0.00	1,200	0.00
	취업상담사 팀장직무수당(영통여성새일센터)-민간경상사업보조	1,200	0.00	1,200	0.00
	취업상담사 비정규직 처우개선-기간제근로자등보수	22,080	0.07	22,080	0.05
	경력단절여성 디딤돌 취업지원(팔달여성새일센터)-기간제근로자등보수	-	-	22,660	0.05
	디딤돌 사업 프린터 임차료(팔달여성새일센터)-사무관리비	-	-	960	0.00
	경력단절여성 디딤돌 취업지원(팔달여성새일센터)-행사운영비	-	-	36,380	0.08
	새일센터 업무용 컴퓨터(팔달여성새일하기센터)-자산 및 물품 취득비	5,200	0.02	-	-
	경력단절여성 디딤돌 취업지원(영통여성새일센터) -민간경상사업보조	120,000	0.41	120,000	0.26
	고학력·고숙련 일자리 취업지원 인건비(팔달여성새일센터) -기간제근로자등보수	750	0.00	750	0.00
	고학력·고숙련 일자리 취업지원 운영(팔달여성새일센터)-사무관리비	20,000	0.07	700	0.00
	고학력·고숙련 일자리 취업지원(팔달여성새일센터)-행사운영비	36,750	0.12	56,050	0.12
	고학력·고숙련 일자리 사업 간식비(팔달여성새일센터)-행사실비지원금	2,500	0.01	2,500	0.01
	고학력·고숙련 일자리 취업지원(영통여성새일센터)-민간경상사업보조	60,000	0.20	60,000	0.13
	중·장년여성 취업지원(팔달여성새일센터)-기간제근로자등보수	47,212	0.16	45,320	0.10
	중·장년여성사업 프린터 임차료(팔달여성새일센터)-사무관리비	960	0.00	960	0.00
	중·장년여성 취업지원(팔달여성새일센터)-행사운영비	10,828	0.04	12,720	0.03
	중·장년여성 취업지원 간식비(팔달여성새일센터)-행사실비지원금	1,000	0.00	1,000	0.00
	중·장년여성 취업지원(영통여성새일센터)-민간경상사업보조	120,000	0.41	120,000	0.26

(단위 : 천원)

정책 영역	사업내용	2021년		2020년	
		예산	%	예산	%
	워킹맘 주거공간개선(영통여성새일센터)-민간경상사업보조	60,000	0.20	60,000	0.13
	워킹맘 주거공간개선(팔달여성새일센터)-민간자본사업보조(이전재원)	-	-	60,000	0.13
	계	5,184,157	17.54	5,278,404	11.55
여성의 권의 증진	양성평등위원회 회의참석수당-사무관리비	4,000	0.01	5,000	0.01
	양성평등정책 중장기 기본계획-연구용역비	-	-	40,000	0.09
	수원시 여성상 시상-사무관리비	1,200	0.00	1,200	0.00
	양성평등주간 기념-행사운영비	13,000	0.04	16,000	0.04
	여성정책업무 추진-시책추진업무추진비	4,400	0.01	4,400	0.01
	양성평등주간 기념-행사실비지원금	840	0.00	840	0.00
	공직자 폭력예방 교육-사무관리비	4,000	0.01	4,000	0.01
	성희롱·성폭력 고충심의위원회 회의참석수당-사무관리비	800	0.00	800	0.00
	관용차량 유지관리-공공운영비	950	0.00	950	0.00
	찾아가는 성평등 미디어 교육-사무관리비	-	-	6,760	0.01
	가족여성회관 운영-공기관등에대한경상적위탁	1,396,338	4.72	1,209,359	2.65
	가족여성회관 운영-공기관등에대한자본적위탁	20,000	0.07	20,900	0.05
	가정관리사 교육 및 무료 알선-민간경상사업보조	1,800	0.01	1,800	0.00
	경기도여성단체협의회 수원시지회 운영-민간단체법정운영비보조	36,748	0.12	37,330	0.08
	자원봉사 등 지원용품-재료비	1,500	0.01	1,600	0.00
	여성지도자대학 운영-민간경상사업보조	14,580	0.05	16,200	0.04
	여성인력개발센터운영-민간단체법정운영비보조	250,000	0.85	250,000	0.55
	여성인력개발센터 임차보증금 지원-민간자본사업보조(이전재원)	-	-	210,000	0.46
	여성인력개발센터 설비구축비 지원-민간자본사업보조(이전재원)	-	-	300,000	0.66
	여성근로자복지센터 운영-민간위탁금	156,000	0.53	156,000	0.34
	여성친화도시조성위원회 등 참석수당-사무관리비	7,000	0.02	7,000	0.02
	여성친화도시정책형성 교육-사무관리비	2,000	0.01	4,000	0.01
	성평등 페다고지 시민 교육-사무관리비	-	-	3,520	0.01
	고위직성평등교육(오블리주5.2+)-사무관리비	10,000	0.03	10,000	0.02
	시민자치조직 성인지 교육강사수당-사무관리비	4,900	0.02	-	-
	공직자성인지교육-사무관리비	15,000	0.05	22,000	0.05
	여성친화도시 조성 시민모니터단 등 운영-행사실비지원금	4,000	0.01	1,440	0.00
	수원시여성문화공간 休 운영-민간위탁금	592,710	2.00	599,618	1.31
	여성안심 무인택배 보관함설치·운영-사무관리비	61,000	0.21	51,000	0.11
	여성 안심거울 설치-사무관리비	-	-	5,000	0.01
	가정폭력상담소 운영-사회복지시설법정운영비보조	217,873	0.74	207,258	0.45
	가정폭력가해자교정치료 프로그램-사회복지사업보조	14,000	0.05	12,600	0.03
	가정폭력피해자치료회복 프로그램 및 의료비-사회복지사업보조	20,346	0.07	20,346	0.04
	가정폭력상담소 운영-사회복지시설법정운영비보조	221,580	0.75	220,981	0.48
	성폭력피해자보호시설 운영-사회복지시설법정운영비보조	260,684	0.88	273,390	0.60
	성폭력피해자보호시설 기능보강-민간자본사업보조(이전재원)	4,150	0.01	3,500	0.01
	성폭력피해자치료회복 프로그램-사회복지사업보조	11,100	0.04	11,100	0.02
	성폭력피해자의료비-사회복지사업보조	211,000	0.71	211,000	0.46
	성폭력피해자간병비-사회복지사업보조	2,321	0.01	2,321	0.01

(단위 : 천원)

정책 영역	사업내용	2021년		2020년	
		예산	%	예산	%
	아동·여성안전지역연대 운영-사무관리비	-	-	3,000	0.01
	성폭력피해자보호시설 비수급자 생계비-사회복지사업보조	8,522	0.03	8,522	0.02
	여성권익시설 종사자 특수근무수당-사회보장적수혜금	21,600	0.07	19,200	0.04
	청소년성문화센터운영-민간위탁금	230,170	0.78	193,190	0.42
	청소년성문화센터 종사자 처우개선-사회보장적수혜금	3,000	0.01	3,000	0.01
	여성폭력피해자지원시설 인건비-사회복지시설법정운영비보조	69,038	0.23	75,244	0.16
	여성폭력방지위원회 회의참석수당-사무관리비	3,000	0.01	-	-
	청소년성문화센터 교재·교구교체지원-민간위탁금	2,500	0.01	-	-
	성매매피해자구조-사회복지사업보조	39,143	0.13	39,143	0.09
	성매매피해상담소운영-사회복지시설법정운영비보조	186,665	0.63	178,665	0.39
	성매매피해 아동·청소년지원센터 운영-사회복지시설법정운영비보조	48,285	0.16	47,983	0.11
	성매매피해자자활지원센터 운영-사회복지시설법정운영비보조	435,938	1.47	413,077	0.90
	성매매피해자자활지원센터 기능보강-민간자본사업보조(이전재원)	150,000	0.51	4,000	0.01
	성매매방지실무협의체운영-사무관리비	500	0.00	500	0.00
	성매매집결지현장기능 강화-사회복지시설법정운영비보조	219,236	0.74	101,275	0.22
	가정폭력·성폭력·성매매 예방교육-사회복지사업보조	40,000	0.14	40,000	0.09
	성매매피해 지원시설 종사자 특수근무수당-사회보장적수혜금	7,800	0.03	7,800	0.02
	여성복지시설 종사자 처우개선-사회보장적수혜금	18,000	0.06	16,800	0.04
	일본군 위안부 피해자 기림일-민간행사사업보조	6,140	0.02	6,140	0.01
	일본군 성노예제 인권교육-민간경상사업보조	-	-	3,000	0.01
	일본군 위안부 전시 및 교육공간조성-시설비	20,000	0.07	-	-
	일본군 위안부 전시 공간 비품·자산 및 물품취득비	10,000	0.03	-	-
	여성폭력 예방 홍보물-사무관리비	2,000	0.01	3,000	0.01
	자활지원위원회 회의참석수당-사무관리비	2,400	0.01	3,000	0.01
	성매매피해자자활지원금-사회보장적수혜금	94,400	0.32	-	-
	현장사무소 운영-사회복지시설법정운영비보조	-	-	83,000	0.18
	현장사무소 리모델링-시설비	-	-	39,652	0.09
	현장사무소 임차-기타자본이전	-	-	40,000	0.09
	계	12,797,035	43.29	12,755,114	27.92
건강한 가족 문화 가꾸기	건강가정지원센터 운영-민간위탁금	357,915	1.21	374,197	0.82
	건강가정지원센터 종사자 특수근무수당-사회보장적수혜금	15,600	0.05	13,900	0.03
	건강가정지원센터종사자처우개선-사회보장적수혜금	7,800	0.03	6,950	0.02
	아이돌봄지원-민간위탁금	3,304,613	11.18	2,917,003	6.38
	출생장려사업 홍보물-사무관리비	2,000	0.01	3,000	0.01
	다둥이가족축제-행사운영비	20,000	0.07	-	-
	행복한부부프로그램-사회복지사업보조	10,000	0.03	10,000	0.02
	공동육아나눔터 운영 지원-민간위탁금	53,828	0.18	49,420	0.11
	출생·입양 가정 지원-사회보장적수혜금	2,595,000	8.78	-	-
	둘째아 이상 출생가정 지원-사회보장적수혜금	-	-	2,580,000	5.65
	건강가정지원센터(가족상담전문인력) 운영-민간위탁금	83,680	0.28	80,000	0.18
	한부모가족복지시설 종사자 특수근무수당-사회보장적수혜금	30,000	0.10	25,800	0.06
	한부모가족복지시설 운영-사회복지시설법정운영비보조	33,031	0.11	33,031	0.07

(단위 : 천원)

정책영역	사업내용	2021년		2020년	
		예산	%	예산	%
	한부모가족복지시설 입소자 상담·치료-사회보장적수혜금	19,282	0.07	19,282	0.04
	저소득 한부모가족 자녀 양육비-사회보장적수혜금	4,442,317	15.03	4,971,750	10.88
	저소득 한부모가족 지원(학습재료비 등)-사회보장적수혜금	595,600	2.01	595,600	1.30
	저소득 한부모가족 교육비-사회보장적수혜금	17,396	0.06	17,396	0.04
	청소년한부모 자립 지원-사회보장적수혜금	61,880	0.21	58,130	0.13
	자립지원 두드림통장-사회보장적수혜금	32,400	0.11	32,400	0.07
	공동생활가정형(매입임대) 주거지원-사회복지시설법정운영비보조	41,784	0.14	58,900	0.13
	한부모가족복지시설 운영-사회복지시설법정운영비보조	956,921	3.24	823,567	1.80
	한부모가족복지시설 종사자 처우개선-사회보장적수혜금	7,800	0.03	6,600	0.01
	미혼모가족복지시설 퇴소자 자립지원-사회보장적수혜금	20,000	0.07	20,000	0.04
	한부모가족복지시설 아이돌봄 지원-사회복지사업보조	28,188	0.10	28,188	0.06
	한부모가족복지시설기능보강-민간자본사업보조(이전재원)	-	-	30,000	0.07
	계	34,980	0.12	36,020	0.12
행정 운영 경비 (여성 정책과)	기본사무용품-사무관리비	6,300	0.02	7,200	0.02
	급량비-사무관리비	10,080	0.03	11,520	0.03
	행정장비유지-사무관리비	1,800	0.01	2,000	0.00
	기본업무수행여비-국내여비	14,400	0.05	12,600	0.03
	15명-부서운영업무추진비	2,400	0.01	2,700	0.01
행정 운영 경비 (일자리 정책과)	계	43,746	0.12	39,447	0.12
	기본사무용품-사무관리비	7,560	0.03	7,680	0.02
	급량비-사무관리비	12,096	0.04	11,520	0.03
	행정장비유지-사무관리비	2,250	0.01	2,000	0.00
	기본업무수행여비-국내여비	16,320	0.06	13,440	0.03
	일자리 정책관(4급)-기관운영업무추진비	-	-	2,640	0.01
	2020.1.2. 자 조직개편에 따른 이체-기관운영업무추진비	-	-	-2,640	-0.01
	2020. 4.27 조직개편으로 인한 예산 이체-기관운영업무추진비	-	-	1,567	0.00
	16명-부서운영업무추진비	-	-	3,240	0.01
	국장-기관운영업무추진비	2,640	0.01	-	-
	19명-부서운영업무추진비	2,880	0.01	-	-

## 1. 정책영역별 예산 현황(2019-2018년)

(단위 : 천원)

정책영역	사업내용	2019년		2018년	
		예산	%	예산	%
	계	28,830,247	100	21,858,600	100
고용 촉진 및 안정	계	12,222,740	42.40	10,837,428	44.74
	새희망일자리-기간제근로자등보수	2,107,000	7.31	2,107,000	8.70
	새희망일자리 운영-사무관리비	10,000	0.03	10,000	0.04
	새희망일자리-재료비	35,000	0.12	50,000	0.21
	공학교육 혁신센터-민간경상사업보조	20,000	0.07	20,000	0.08
	대학일자리센터 지원-민간경상사업보조	125,000	0.43	125,000	0.52



(단위 : 천원)

정책 영역	사업내용	2019년		2018년	
		예산	%	예산	%
	지역공동체일자리-기간제근로자등보수	526,000	1.82	-	-
	지역공동체일자리(성립전 9차)-기간제근로자등보수	90,000	0.31	-	-
	지역공동체 일자리-사무관리비	6,000	0.02	-	-
	지역공동체 일자리-재료비	40,000	0.14	-	-
	지역공동체 일자리(성립전 9차)-재료비	10,000	0.03	-	-
	사회공헌활동 지원-민간경상사업보조	881,744	3.06	-	-
	신중년 인생이모작 프로그램 운영-사무관리비	5,000	0.02	10,000	0.04
	신중년 인생이모작 운영위원회 회의 참석수당-사무관리비	2,000	0.01	-	-
	신중년 인생이모작 지원센터 운영-사무관리비	33,000	0.11	-	-
	신중년 인생이모작 지원센터 운영-민간위탁금	178,631	0.62	-	-
	신중년 인생이모작 지원센터 리모델링-시설비	50,000	0.17	-	-
	신중년 인생이모작 지원센터 집기-자산 및 물품 취득비	30,000	0.10	-	-
	신중년 인생이모작 지원센터 임차 보증금- 기타자본이전	100,000	0.35	-	-
	신중년 디딤돌-기간제근로자등보수	800,000	2.77	-	-
	신중년 디딤돌 운영-기간제근로자등보수	-	-	800,000	-
	신중년 디딤돌 운영-사무관리비	5,000	0.02	5,000	-
	수원 청년 [내:일]로 사업-민간경상사업보조	1,130,080	3.92	480,000	-
	수원시 청년 [내:일]로 사업(성립전 8차)-민간경상사업보조	28,320	0.10	57,500	-
	수원 청년 [내:일]로 사업-공기관등에 대한 경상적 위탁사업비	15,000	0.05	17,500	-
	청년해외취업 홍보 및 운영-사무관리비	10,000	0.03	-	-
	청년해외취업 지원-민간경상사업보조	108,000	0.37	117,000	0.48
	지역공동체 일자리-기간제근로자등보수	-	-	385,000	1.59
	지역공동체 일자리-사무관리비	-	-	3,000	0.01
	지역공동체 일자리-재료비	-	-	18,000	0.07
	대학생 인턴-기간제근로자등보수	-	-	490,900	2.03
	청년층 인턴-민간경상사업보조	-	-	210,000	0.87
	사회공헌활동 지원-민간경상사업보조	-	-	712,747	2.94
	넥스트 희망일자리-기간제근로자등보수	-	-	74,904	0.31
	넥스트 희망일자리-사무관리비	-	-	500	0.00
	넥스트 희망일자리-재료비	-	-	3,000	0.01
	중소기업취업 지원-민간경상사업보조	-	-	63,700	0.26
	청년해외취업 희망 드림 아카데미-민간인위탁교육비	90,000	0.31	-	-
	대학생 인턴-기간제근로자등보수	886,135	3.07	-	-
	수원형 청년내일 채움공제-민간경상사업보조	216,000	0.75	-	-
	신중년 경력형 일자리 사업(성립전 9차)-기간제근로자등보수	30,213	0.10	-	-
	신중년 경력형 일자리 사업-기간제근로자등보수	30,213	0.10	-	-
	신중년 경력형 일자리 사업(성립전 9차)-사무관리비	1,543	0.01	-	-
	신중년 경력형 일자리 사업-사무관리비	1,543	0.01	-	-
	신중년 경력형 일자리 사업(성립전 9차)-재료비	1,944	0.01	-	-
	신중년 경력형 일자리 사업-재료비	1,944	0.01	-	-
	취업지원사업 홍보물 등-사무관리비	10,000	0.03	10,000	0.04
	일자리센터 운영-사무관리비	8,400	0.03	8,400	0.03

(단위 : 천원)

정책 영역	사업내용	2019년		2018년	
		예산	%	예산	%
	고용복지플러스센터 운영-사무관리비	3,600	0.01	3,600	0.01
	일자리센터 공공요금-공공운영비	5,880	0.02	5,880	0.02
	취업박람회 및 구인구직-행사운영비	38,000	0.13	70,000	0.29
	일자리상담사 워크숍-행사운영비	12,000	0.04	12,000	0.05
	일자리센터 업무추진-시책추진업무추진비	10,000	0.03	8,000	0.03
	일자리상담사 워크숍-행사실비보상금	4,860	0.02	4,860	0.02
	특성화고 취업역량 강화 교육-민간경상사업보조	413,563	1.43	400,000	1.65
	일반고 취업역량 강화 교육-민간경상사업보조	-	-	16,500	0.07
	일자리센터 컴퓨터-자산 및 물품 취득비	-	-	6,500	0.03
	전자복사기-자산 및 물품 취득비	-	-	5,000	0.02
	일자리센터 운영-민간위탁금	1,549,426	5.37	1,593,000	6.58
	수원형 새-일 공공일자리-기간제근로자등보수	1,912,000	6.63	-	-
	수원형 새-일 공공일자리-기간제근로자등보수	-	-	2,000,000	8.26
	수원형 새-일 공공일자리 운영-사무관리비	10,000	0.03	10,000	0.04
	일자리창출사업 홍보 등-사무관리비	20,000	0.07	25,000	0.10
	공공일자리 창출 아이디어 공모전-사무관리비	-	-	4,070	0.02
	공공일자리 창출 아이디어 공모전-기타보상금	-	-	5,000	0.02
	수원시 일자리 포럼-행사운영비	15,000	0.05	30,000	0.12
	일자리 벤치마킹(성립전 2차)-국제화여비	-	-	7,324	0.03
	지역 맞춤형 일자리(성립전 2차)-민간경상사업보조	-	-	278,676	1.15
	특성화고교 기능경기대회(산업용로봇)-교육기관에 대한 보조	50,000	0.17	-	-
	일자리사업 담당자 역량강화(성립전 4차)-국내여비	1,360	0.00	-	-
	지역맞춤형 일자리-민간경상사업보조	223,957	0.78		
	지역맞춤형 일자리(성립전 4차)-민간경상사업보조	101,543	0.35	-	-
	지역맞춤형 일자리(성립전 4차)-민간경상사업보조	8,640	0.03	-	-
	창업보육센터 운영-민간경상사업보조	172,201	0.60	148,867	0.61
	특성화고교 기능경기대회-교육기관에 대한 보조	30,000	0.10	30,000	0.12
	경기도 기능경기대회 환경개선-교육기관에 대한 보조	-	-	352,000	1.45
	일자리 안정자금 사업 이행(성립전 1차)-사무관리비	-	-	42,000	0.17
	취업박람회-행사운영비	17,000	0.06	-	-
여성의 권의 증진	계	6,390,194	22.33	4,872,099	20.34
	취업설계사 인건비-민간경상사업보조	282,360	0.98		
	취업설계사 활동경비-기간제근로자등보수	4,800	0.02		
	취업설계사 활동경비-민간경상사업보조	10,800	0.04		
	취업설계사 보험료 운영비-민간경상사업보조	53,040	0.18		
	새일여성 인턴제-민간경상사업보조	99,000	0.34		
	사후관리서비스-민간경상사업보조	64,000	0.22		
	집단상담-기간제근로자등보수	49,500	0.17		
	팔달여성새일센터-민간경상사업보조	82,570	0.29	-	-
	직업교육훈련-민간경상사업보조	206,000	0.71		
	직업교육훈련(성립전 5차)-민간경상사업보조	17,387	0.06		
	직업교육훈련(성립전 4차)-민간경상사업보조	21,453	0.07		

(단위 : 천원)

정책 영역	사업내용	2019년		2018년	
		예산	%	예산	%
	성과운영비-기간제근로자등보수	1,940	0.01		
	성과운영비-행사운영비	1,536	0.01		
	성과운영비-민간경상사업보조	24,724	0.09		
	새일센터 상담사 처우개선-기간제근로자등보수	11,200	0.04		
	새일센터 상담사 처우개선-민간단체법정운영비보조	11,200	0.04		
	비정규직 처우개선-민간경상사업보조	27,600	0.10		
	경력단절여성 디딤돌 취업-기간제근로자등보수	200	0.00		
	경력단절여성 디딤돌 취업-민간경상사업보조	180,000	0.62	-	-
	고학력·고숙련 일자리 취업-민간경상사업보조	120,000	0.42	-	-
	중·장년 여성 취업-기간제근로자등보수	400	0.00		
	중·장년 여성 취업-민간경상사업보조	180,000	0.62	-	-
	새일센터 상담사 처우개선-민간단체법정운영비보조	-	-	22,400	0.09
	양성평등위원회 회의 참석수당-사무관리비	5,000	0.02	5,000	0.02
	수원시 여성상 시상-사무관리비	1,500	0.01	1,500	0.01
	양성평등주간 기념-행사운영비	20,000	0.07	15,000	0.06
	관용차량 유지관리-공공운영비	1,800	0.02	-	-
	여성정책업무 추진-시책추진업무추진비	6,000	0.00	6,000	0.02
	양성평등주간 기념-행사실비보상금	1,050	0.01	1,050	0.00
	가족여성회관운영-공사·공단경상전출금	1,502,669	5.21	1,200,298	4.96
	가족여성회관 운영(자산취득비)-공사·공단자본전출금	12,702	0.04	-	-
	공직자 폭력예방 교육-사무관리비	6,000	0.02	6,000	0.02
	성희롱 고충심의위원회 회의 참석 수당-사무관리비	800	0.00	800	0.00
	대상별 양성평등교육 강사수당-사무관리비	-	-	10,000	0.04
	여성단체 공동 워크숍-행사운영비	-	-	10,000	0.04
	여성리더 교육-행사실비보상금	-	-	3,200	0.01
	수원여성문화 축제-민간행사사업보조	-	-	66,000	0.27
	성인지 미디어 양성평등 교육-사무관리비	10,000	0.03	-	-
	가정관리사 교육 및 무료알선-민간경상사업보조	2,000	0.01	2,000	0.01
	경기도 여성단체협의회 수원시지회 운영-민간단체법정운영비보조	19,180	0.07	18,700	0.08
	꽃예술 전시회-행사운영비	5,000	0.02	5,000	0.02
	자원봉사 등 지원용품-재료비	2,000	0.01	2,000	0.01
	여성지도자자대학 운영-민간위탁금	18,000	0.06	18,000	0.07
	여성인력개발센터 운영-민간단체법정운영비보조	245,000	0.85	225,000	0.93
	여성근로자복지센터 운영-민간위탁금	153,000	0.53	145,000	0.60
	여성친화도시조성위원회 회의참석수당-사무관리비	6,410	0.02	-	-
	감정노동자 치유 프로그램(성립전 5차)-사회복지사업보조	-	-	10,000	0.04
	성평등정책파트너 100인 워크숍-사무관리비	1,910	0.01	3,600	0.01
	여성친화도시 정책형성 교육-사무관리비	2,000	0.01	-	-
	공공기관관리자 성인지 교육-사무관리비	7,600	0.03	-	-
	여성친화도시 조성 모니터단 운영-행사실비보상금	2,400	0.01	2,400	0.01
	상담관리시스템 개발-전산개발비	-	-	35,000	0.14
	수원시 여성문화공간-휴(休) 운영-민간위탁금	696,100	2.41	658,000	2.72

(단위 : 천원)

정책 영역	사업내용	2019년		2018년	
		예산	%	예산	%
	시설 안전보강-시설비	-	-	7,500	0.03
	여성안심 무인택배 보관함 설치·운영-사무관리비	60,000	0.21	57,000	0.24
	여성안심귀가 로드매니저 운영-민간위탁금	-	-	196,000	0.81
	가스배관 특수형광물질 도포-시설비	-	-	90,000	0.37
	스티커 및 홍보물(성립전 3차)-사무관리비	-	-	9,600	0.04
	전파·렌즈탐지형 장비(성립전 3차)-자산 및 물품 취득비	-	-	34,000	0.14
	가정폭력상담소 운영-사회복지시설법정운영비보조	174,730	0.61	151,582	0.63
	가정폭력가해자 교정치료 프로그램-사회복지사업보조	14,000	0.05	25,951	0.11
	가정폭력 피해자 치료회복 프로그램 및 의료비-사회복지사업보조	26,468	0.09	29,286	0.12
	가정폭력상담소 등 특수근무수당-사회보장적수혜금	-	-	7,200	0.03
	가정폭력상담소 운영-사회복지시설법정운영비보조	214,938	0.75	170,178	0.70
	성폭력피해자 보호시설 운영-사회복지시설법정운영비보조	241,232	0.84	233,804	0.97
	성폭력피해자 보호시설 기능보강-민간자본사업보조(이전재원)	6,070	0.02	-	-
	성폭력피해자 치료회복 프로그램-사회복지사업보조	11,800	0.04	11,800	0.05
	성폭력가해자 교정치료 프로그램-사회복지사업보조	-	-	13,740	0.06
	성폭력피해자 의료비-사회복지사업보조	250,189	0.87	263,357	1.09
	성폭력피해자 간병비-사회복지사업보조	2,321	0.01	2,321	0.01
	여성폭력 방지시설 종사자 보수교육-사회복지시설법정운영비보조	2,390	0.01	2,328	0.01
	폭력피해여성 가족상담 치유 프로그램-사회복지사업보조	10,000	0.03	10,000	0.04
	아동·여성 안전지역연대 운영-사무관리비	1,744	0.01	7,000	0.03
	아동 안전지도-사회복지사업보조	-	-	9,000	0.04
	성폭력피해자 보호시설 비수급자생계비-사회복지사업보조	8,522	0.03	8,488	0.04
	저소득 한부모가족 홍보방범 서비스-사회보장적수혜금	27,398	0.10	30,510	0.13
	가정·성폭력상담소 홍보방범 서비스-사회복지시설법정운영비보조	1,678	0.01	1,940	0.01
	여성권익시설 종사자 특수근무수당-사회보장적수혜금	19,200	0.07	11,400	0.05
	청소년성문화센터 운영-사회복지시설법정운영비보조	188,233	0.65	184,912	0.76
	청소년성문화센터 종사자 처우개선-사회보장적수혜금	3,000	0.01	3,000	0.01
	여성폭력피해자 지원시설 인건비-사회복지시설법정운영비보조	61,953	0.21	-	-
	여성폭력 예방 홍보-사무관리비	5,000	0.02	-	-
	성매매방지 홍보-행사실비보상금	-	-	5,000	0.02
	성매매피해자 구조-사회복지사업보조	32,858	0.11	40,000	0.17
	성매매피해상담소 운영-사회복지시설법정운영비보조	174,574	0.61	217,252	0.90
	성매매피해 아동·청소년지원센터 운영-사회복지시설법정운영비보조	47,207	0.16	-	-
	성매매피해자 자활지원센터 운영-사회복지시설운영비보조	408,421	1.42	403,970	1.67
	성매매피해자 지원기관 기능보강-민간자본사업보조(이전재원)	-	-	-	-
	성매매피해자 자활지원센터 기능보강-민간자본사업보조(이전재원)	27,000	0.09	5,000	0.02
	성매매방지 실무협의체 운영-사무관리비	500	0.00	500	0.00
	성매매집결지 현장기능강화-사회복지시설법정운영비보조	93,637	0.32	93,332	0.39
	가정폭력·성폭력·성매매 예방교육-사회복지사업보조	40,000	0.14	15,000	0.06
	성매매집결지 열린터 운영-사회복지시설법정운영비보조	10,000	0.03	10,000	0.04
	성매매피해자상담소 종사자 특수근무수당-사회보장적수혜금	4,200	0.01	4,200	0.02
	성매매피해자 자활지원센터 종사자 특수근무수당-사회보장적수혜금	3,600	0.01	3,600	0.01

(단위 : 천원)

정책 영역	사업내용	2019년		2018년	
		예산	%	예산	%
	여성복지시설 종사자 처우개선-사회보장적수혜금	16,500	0.06	17,400	0.07
	일본군위안부 피해자 생활안정-사회보장적수혜금	-	-	13,000	0.05
	위안부피해자 기림일 나비 프로젝트-민간행사사업보조	13,000	0.05	-	-
	일본군 성노예제 인권교육-민간경상사업보조	10,000	0.03	-	-
건강한 가족 문화 가꾸기	계	10,109,001	45.56	6,029,441	27.51
	건강가정지원센터 운영-민간위탁금	392,552	1.36	378,177	1.56
	건강가정지원센터 종사자 특수근무수당-사회보장적수혜금	10,800	0.04	9,600	0.04
	건강가정지원센터 종사자 처우개선-사회보장적수혜금	4,800	0.02	4,800	0.02
	건강가정지원센터 종사자 처우개선비(성립전 6차)-사회보장적수혜금	600	0.00	-	-
	아이돌봄 지원-민간위탁금	2,500,579	8.67	1,397,987	5.77
	출산장려사업 홍보물-사무관리비	3,000	0.01	-	-
	다둥이가족 축제-행사운영비	36,095	0.13	40,000	0.17
	행복한 부부 프로그램-사회복지사업보조	10,000	0.03	10,000	0.04
	공동육아나눔터-민간위탁금	21,220	0.07	-	-
	사랑의 한부모가족학교 운영-행사운영비	13,000	0.05	13,000	0.05
	한부모가족복지시설 종사자 특수근무수당-사회보장적수혜금	24,000	0.08	24,000	0.10
	란부모가족 복지시설 종사자 처우개선-사회보장적수혜금	-	-	7,200	0.03
	한부모가족 복지시설(시설비)-사회복지시설법정운영비보조	-	-	33,031	0.14
	한부모가족복지시설 운영-사회복지시설법정운영비보조	33,031	0.11	762,220	3.15
	한부모가족복지시설 입소자 상담·치료-사회복지사업보조	18,780	0.07	18,676	0.08
	저소득 한부모가족 자녀 양육비-사회보장적수혜금	4,216,146	14.62	2,146,760	8.86
	저소득 한부모가족-사회보장적수혜금	-	-	984,000	4.06
	저소득 한부모가족 자녀 양육비(성립전 8차)-사회보장적수혜금	893,751	3.10	-	-
	저소득 한부모가족 지원(학습재료비 등)-사회보장적수혜금	817,580	2.84	-	-
	저소득 한부모가족 교육비-사회보장적수혜금	52,376	0.18	57,870	0.24
	청소년한부모 자립 지원-사회보장적수혜금	68,480	0.24	-	-
	자립지원 두드림 통장-사회보장적수혜금	36,000	0.12	54,000	0.22
	공동생활가정형(매입임대)주거지원-사회복지시설법정운영비보조	61,000	0.21	39,000	0.16
	청소년 싱글맘 자립지원-사회복지사업보조	20,000	0.07	16,000	0.07
	청소년한부모 자립-사회보장적수혜금	-	-	33,120	0.14
	한부모가족복지시설 운영-사회복지시설법정운영비보조	814,527	2.83	-	-
	미혼모가족복지시설 퇴소자 자립지원-사회복지사업보조	7,200	0.02	-	-
	한부모가족복지시설 퇴소자 자립지원-사회복지사업보조	15,000	0.05	-	-
	한부모가족복지시설 아이돌봄지원-사회복지사업보조	33,984	0.12	-	-
	공기정화장치 설치 지원(한부모 가족복지시설)-민간자본사업보조(이전재원)	4,500	0.02	-	-
행정 운영 경비 (여성 정책과)	계	60,272	0.27	64,420	0.29
	기본사무용품-사무관리비	11,400	0.04	10,800	0.04
	급량비-사무관리비	18,240	0.06	17,280	0.07
	행정장비유지-사무관리비	2,500	0.01	2,500	0.01
	기본업무수행여비-국내여비	24,132	0.08	30,240	0.12
	15명(정원증가분)-부서운영업무추진비	4,000	0.01	-	-
	18명-부서운영업무추진비	-	-	3,600	0.01



(단위 : 천원)

정책 영역	사업내용	2019년		2018년	
		예산	%	예산	%
행정 운영 경비 (일자리 정책과)	계	48,040	0.21	55,212	0.25
	기본사무용품-사무관리비	9,000	0.03	9,000	0.04
	급량비-사무관리비	14,400	0.05	14,400	0.06
	행정장비유지-사무관리비	2,000	0.01	2,500	0.01
	기본업무수행여비-국내여비	16,340	0.06	23,520	0.10
	기관운영업무추진비-기관운영업무추진비	-	-	3,300	0.01
	7.16자 조직개편-기관운영업무추진비	-	-	-825	0.00
	7.16자 조직개편-기관운영업무추진비	-	-	-283	0.00
	일자리정책관(4급)-기관운영업무추진비	3,300	0.01	-	-
	15명-부서운영업무추진비	3,000	0.01	-	-
	16명-부서운영업무추진비	-	-	3,600	0.01

## 2. 자체사업 정책영역별 예산 현황(2021-2020년)

(단위 : 천원)

정책 영역	사업내용	2021년		2020년	
		예산	%	예산	%
고용 촉진 및 안정	계	9,689,021	100	10,622,974	100
	계	4,609,789	47.58	5,664,198	53.32
	새희망일자리-기간제근로자등보수	1,578,239	5.34	1,970,392	4.31
	새희망일자리운영-사무관리비	10,000	0.03	9,000	0.02
	새희망일자리-재료비	15,000	0.05	10,000	0.02
	공학교육혁신센터-민간경상사업보조	20,000	0.07	20,000	0.04
	대학일자리센터지원-민간경상사업보조	125,000	0.42	125,000	0.27
	신중년 인생이모작 프로그램 운영-사무관리비	1,500	0.01	2,000	0.00
	신중년인생이모작운영위원회 회의참석수당-사무관리비	1,500	0.01	1,500	0.00
	신중년인생이모작지원센터 임차-사무관리비	52,800	0.18	54,000	0.12
	신중년 인생이모작 지원센터운영-민간위탁금	250,052	0.85	280,147	0.61
	청년해외취업 홍보 및 운영-사무관리비	3,000	0.01	6,000	0.04
	청년해외취업지원-민간경상사업보조	87,510	0.30	123,000	0.01
	청년해외취업 희망드림 아카데미-민간인위탁교육비	45,000	0.15	89,360	0.27
	대학생 인턴-기간제근로자등보수	787,340	2.66	511,278	0.20
	청년(대학생)인턴-기간제근로자등보수	-	-	402,902	1.12
	수원형 청년내일 채용공제-민간경상사업보조	64,000	0.22	111,000	0.88
	중장년단기일자리-기간제근로자등보수	-	-	208,458	0.24
	중장년단기일자리-재료비	-	-	44,000	0.46
	취업지원사업 홍보물 등-사무관리비	5,000	0.02	5,000	0.10
	일자리센터운영-사무관리비	6,000	0.02	5,520	0.01
	수원형 새-일공공일자리 운영-기간제근로자등보수	1,250,124	0.01	1,259,997	0.01
	고용복지플러스센터 운영-사무관리비	2,460	0.03	2,580	0.01
	일자리센터공공요금-공공운영비	9,264	0.03	6,864	0.02

	일자리센터업무추진-시책추진업무추진비	7,800	0.89	7,800	0.02
	직업계고 취업역량 강화교육-민간경상사업보조	264,000	4.23	330,000	0.72
	수원형새-일공공일자리 운영-사무관리비	2,000	0.01	6,000	0.03
	일자리창출사업 홍보 등-사무관리비	7,200	0.02	5,000	2.76
	수원시일자리포럼-행사운영비	15,000	0.05	5,000	0.01
	특성화 고교 기능 경시대회-교육기관에대한 보조	-	-	30,000	0.01
여성 경제 활동 촉진	계	16,400	0.01	16,400	0.01
	새일센터상담사처우개선(팔달여성새일센터)-기간제근로자등보수	5,600	0.02	5,200	0.07
	새일센터상담사처우개선(영통여성새일센터)-민간단체법정운영비보조	5,600	0.02	11,200	0.01
	새일센터업무용컴퓨터(팔달여성새로일하기센터)-자산및물품취득비	5,200	0.02	-	0.02
여성의 권의 증진	계	2,334,706	24.10	2,251,509	45.81
	양성평등위원회 회의참석수당-사무관리비	4,000	0.01	5,000	0.01
	양성평등정책 중장기 기본계획-연구용역비	-	-	40,000	0.09
	수원시여성상시상-사무관리비	1,200	0.00	1,200	0.00
	양성평등주간기념-행사운영비	13,000	0.04	16,000	0.04
	여성정책업무추진-시책추진업무추진비	4,400	0.01	4,400	0.01
	양성평등주간기념-행사실비지원금	840	0.00	840	0.00
	공직자폭력예방교육-사무관리비	4,000	0.01	4,000	0.01
	관용차량 유지관리-공공운영비	950	0.00	950	0.00
	성희롱·성폭력고충심의위원회 회의참석수당-사무관리비	800	0.00	800	0.00
	찾아가는 성평등 미디어 교육-사무관리비	-	-	6,760	0.01
	가족여성회관 운영-공기관 등에 대한 경상적위탁사업비	1,396,338	4.72	1,209,359	2.65
	가족여성회관 운영-공기관 등에 대한 자본적위탁사업비	20,000	0.07	20,900	0.05
	가정관리사 교육 및 무료알선-민간경상사업보조	1,800	0.01	1,800	0.00
	경기도여성단체협의회 수원시지회 운영-민간단체법정운영비보조	36,748	0.12	37,330	0.08
	자원봉사 등 지원용품-재료비	1,500	0.01	1,600	0.00
	여성지도자대학운영-민간경상사업보조	14,580	0.05	16,200	0.04
	여성친화도시조성위원회 등 회의참석수당-사무관리비	7,000	0.02	7,000	0.02
	여성친화도시정책형성 교육-사무관리비	2,000	0.01	4,000	0.01
	성평등페다고지시민교육-사무관리비	-	-	3,520	0.01
	고위직성평등교육(오블리주5.2+)-사무관리비	10,000	0.03	10,000	0.02
	공직자 성인지 교육-사무관리비	15,000	0.05	22,000	0.05
	시민자치조직 성인지 교육 강사수당-사무관리비	4,900	0.02	-	-
	여성친화도시 조성 시민모니터단 등 운영-행사실비지원금	4,000	0.01	1,440	0.00
	수원시여성문화공간-휴 운영-민간위탁금	592,710	2.00	599,618	1.31
	여성안심 무인택배 보관함설치·운영-사무관리비	61,000	0.21	51,000	0.11
	여성 안심거울 설치-사무관리비	-	-	5,000	0.01
	아동·여성 안전지역연대 운영-사무관리비	-	-	3,000	0.01
	여성폭력방지위원회 회의참석수당-사무관리비	3,000	0.01	-	-
	일본군 위안부 피해자 기림일-민간행사사업보조	6,140	0.02	6,140	0.01
	일본군 성노예제 인권교육-민간경상사업보조	-	-	3,000	0.01
	여성폭력 예방 홍보물-사무관리비	-	-	3,000	0.01
	자활지원위원회회의참석수당-사무관리비	-	-	3,000	0.01
	현장사무소운영-사회복지시설법정운영비보조	-	-	83,000	0.18

	현장사무소 리모델링-시설비	-	-	39,652	0.09
	현장사무소 임차-기타자본이전	-	-	40,000	0.09
	일본군 위안부 전시 및 교육공간조성-시설비	20,000	0.07	-	-
	일본군 위안부 전시 공간 비품-자산 및 물품취득비	10,000	0.03	-	-
	여성폭력 예방 홍보물-사무관리비	2,000	0.01	-	-
	자활지원위원회 회의참석수당-사무관리비	2,400	0.01	-	-
	성매매피해자자활지원금-사회보장적수혜금	94,400	0.32	-	-
건강한 가족 문화 가꾸기	계	2,649,400	27.34	2,615,400	24.62
	출생 장려사업 홍보물-사무관리비	2,000	0.01	3,000	0.01
	다둥이가족축제-행사운영비	20,000	0.07	-	-
	출생·입양 가정 지원-사회보장적수혜금	2,595,000	8.78		
	둘째아 이상 출생가정 지원-사회보장적수혜금	-	-	2,580,000	5.65
	자립지원 두드림통장-사회보장적수혜금	32,400	0.11	32,400	0.07
행정 운영 경비 (여성 정책과)	계	34,980	0.36	36,020	0.34
	기본사무용품-사무관리비	6,300	0.02	7,200	0.02
	급량비-사무관리비	10,080	0.03	11,520	0.03
	행정장비유지-사무관리비	1,800	0.01	2,000	0.00
	기본업무수행여비-국내여비	14,400	0.05	12,600	0.03
	15명-부서운영업무추진비	2,400	0.01	2,700	0.01
행정 운영 경비 (일자리 정책과)	계	43,746	0.45	39,447	0.37
	기본사무용품-사무관리비	7,560	0.03	7,680	0.02
	급량비-사무관리비	12,096	0.04	11,520	0.03
	행정장비유지-사무관리비	2,250	0.01	2,000	0.00
	기본업무수행여비-국내여비	16,320	0.06	13,440	0.03
	일자리 정책관(4급)-기관운영업무추진비	-	-	2,640	0.01
	2020.1.2. 자 조직개편에 따른 이체-기관운영업무추진비	-	-	-2,640	-0.01
	2020.4.27.조직개편으로 인한 이체-기관운영업무추진비	-	-	1,567	0.00
	16명-부서운영업무추진비	-	-	3,240	0.01
	국장-기관운영업무추진비	2,640	0.01	-	-
	19명-부서운영업무추진비	2,880	0.01	-	-

## 2. 자체사업 정책영역별 예산 현황(2019-2018년)

(단위 : 천원)

정책 영역	사업내용	2019년		2018년	
		예산	%	예산	%
	계	10,184,942	100	9,442,657	100
고용 촉진 및 안정	계	7,526,270	26.11	6,748,577	30.87
	새희망일자리-기간제근로자등보수	2,107,000	7.31	2,107,000	8.70
	새희망일자리운영-사무관리비	10,000	0.03	10,000	0.04
	새희망일자리-재료비	35,000	0.12	50,000	0.21
	공학교육혁신센터-민간경상사업보조	20,000	0.07	20,000	0.08
	대학일자리센터지원-민간경상사업보조	125,000	0.43	125,000	0.52
	신중년 인생 이모작프로그램 운영-사무관리비	5,000	0.02	-	-
	신중년 인생 이모작 운영위원회 회의참석수당-사무관리비	2,000	0.01	-	-

	신중년 인생이모작 지원센터 운영-사무관리비	33,000	0.11		
	신중년 인생이모작지원센터 운영-민간위탁금	178,631	0.62	-	-
	신중년 인생이모작지원센터 리모델링-시설비	50,000	0.17	-	-
	신중년 인생이모작지원센터 집기-자산 및 물품 취득비	30,000	0.10	-	-
	신중년 인생이모작지원센터 임차보증금-기타자본이전	100,000	0.35	-	-
	신중년 디딤돌-기간제근로자등보수	800,000	2.77		
	신중년 디딤돌 운영-사무관리비	5,000	0.02		-
	청년 해외 취업 홍보 및 운영-사무관리비	10,000	0.03	-	-
	청년 해외 취업 지원-민간경상사업보조	108,000	0.37	117,000	0.48
	대학생 인턴-기간제근로자등보수	-	-	490,900	2.03
	청년층 인턴-민간경상사업보조	-	-	210,000	0.87
	신중년 인생 이모작 프로그램 운영-사무관리비	-	-	10,000	0.04
	신중년 디딤돌-기간제근로자등보수	-	-	800,000	3.30
	신중년 디딤돌-사무관리비	-	-	5,000	0.02
	청년해외취업희망드림아카데미-민간인위탁교육비	90,000	0.31	-	-
	대학생 인턴-기간제근로자등보수	886,135	3.07		
	수원형청년내일채움공제-민간경상사업보조	216,000	0.75	-	-
	취업지원사업 홍보물 등-사무관리비	10,000	0.00	10,000	0.04
	일자리센터 운영-사무관리비	8,400	0.03	8,400	0.03
	수원형 새-일 공공일자리-기간제근로자등보수	1,912,000	0.03	-	-
	고용복지플러스센터 운영-사무관리비	3,600	0.01	3,600	0.01
	일자리센터공공요금-공공운영비	5,880	0.02	5,880	0.02
	취업박람회 및 구인구직-행사운영비	38,000	0.13	70,000	0.29
	일자리상담사워크숍-행사운영비	12,000	0.04	12,000	0.05
	일자리센터업무추진-시책추진업무추진비	10,000	0.03	8,000	0.03
	일자리상담사워크숍-행사실비보상금	4,860	0.02	4,860	0.02
	특성화고 취업역량 강화교육-민간경상사업보조	413,563	1.43	400,000	1.65
	일반고 취업역량 강화 교육-민간경상사업보조	-	-	16,500	0.07
	일자리센터 컴퓨터-자산 및 물품취득비	-	-	6,500	0.03
	전자복사기-자산 및 물품취득비	-	-	5,000	0.02
	수원형 새-일 공공일자리-기간제근로자등보수	-	-	2,000,000	8.26
	수원형 새-일 공공일자리 운영-사무관리비	10,000	0.03	10,000	0.04
	일자리창출사업 홍보 등-사무관리비	20,000	0.07	25,000	0.10
	공공일자리 창출 아이디어 공모전-사무관리비	-	-	4,070	0.02
	수원시 일자리 포럼-행사운영비	15,000	0.05	30,000	0.12
	공공일자리 창출 아이디어 공모전-기타보상금	-	-	5,000	0.02
	특성화고교 기능경기대회(산업용 로봇)-교육기관에 대한 보조	50,000	0.17	-	-
	창업보육센터 운영-민간경상사업보조	172,201	0.60	148,867	0.61
	특성화고교 기능경기대회-교육기관에 대한 보조	30,000	0.10	30,000	0.12
여성의 권의 증진	계	2,462,265	8.54	2,467,448	11.29
	새일센터 상담사 처우개선-민간단체법정운영비보조	-	-	22,400	0.09
	양성평등위원회 회의참석수당-사무관리비	5,000	0.02	5,000	0.02
	수원시 여성상 시상-사무관리비	1,500	0.01	1,500	0.01
	양성평등주간 기념-행사운영비	20,000	0.07	15,000	0.06
	여성정책업무 추진-시책추진업무추진비	6,000	0.02	6,000	0.02

	새일센터 상담사 처우개선-기간제근로자등보수	11,200	0.04	-	-
	새일센터 상담사 처우개선-민간단체법정운영비보조	11,200	0.04	-	-
	양성평등주간 기념-행사실비보상금	1,050	0.00	1,050	0.00
	관용차량 유지관리-공공운영비	1,800	0.01	-	-
	가족여성회관 운영-공사·공단자본전출금	1,502,669	5.21	1,200,298	4.96
	가족여성회관 운영(자산취득비)-공사·공단자본전출금	12,702	0.04	-	-
	공직자 폭력예방 교육-사무관리비	6,000	0.02	6,000	0.02
	성희롱고충심의위원회 회의참석수당-사무관리비	800	0.00	800	0.00
	대상별 양성평등교육 강사수당-사무관리비	-	-	10,000	0.04
	여성단체 공동 워크숍-행사운영비	-	-	10,000	0.04
	여성 리더 교육-행사실비보상금	-	-	3,200	0.01
	수원여성문화 축제-민간행사사업보조	-	-	66,000	0.27
	성인지 미디어 양성평등 교육-사무관리비	10,000	0.03	-	-
	가정관리사 교육 및 무료 알선-민간경상사업보조	2,000	0.01	2,000	0.01
	경기도여성단체협의회 수원시지회 운영-민간단체법정운영비보조	19,180	0.07	18,700	0.08
	꽃예술 전시회-행사운영비	5,000	0.02	5,000	0.02
	자원봉사 등 지원용품-재료비	2,000	0.01	2,000	0.01
	여성지도자대학 운영-민간위탁금	18,000	0.06	18,000	0.07
	성평등정책파트너 100인 워크숍-사무관리비	1,910	0.01	3,600	0.01
	공공기관관리자 성인지 교육-사무관리비	7,600	0.03	-	-
	여성친화도시조성위원회 회의참석수당-사무관리비	6,410	0.02	-	-
	여성친화도시 조성 모니터단 운영-행사실비보상금	2,400	0.01	2,400	0.01
	여성친화도시 정책형성 교육-사무관리비	2,000	0.01	-	-
	상담관리 시스템 개발-전산개발비	-	-	35,000	0.14
	수원시 여성문화공간-휴 운영-민간위탁금	696,100	2.41	658,000	2.72
	시설 안전보강-시설비	-	-	7,500	0.03
	여성안심 무인택배 보관함 설치·운영-사무관리비	60,000	0.21	57,000	0.24
	여성안심귀가 로드매니저 운영-민간위탁금	-	-	196,000	0.81
	가스배관 특수형광물질 도포-시설비	-	-	90,000	0.37
	성폭력피해자 간병비-사회복지사업보조	10,000	0.03	-	-
	여성폭력 예방 홍보-사무관리비	5,000	0.02	-	-
	여성폭력시설 종사자 교육-사회복지시설법정운영비보조	1,744	0.01	-	-
	폭력피해여성 가족상담 치유프로그램-사회복지사업보조	-	-	10,000	0.04
	성매매 방지 홍보-사무관리비	-	-	5,000	0.02
	성매매집결지열린터운영-사회복지시설법정운영비보조	10,000	0.03	10,000	0.04
	위안부피해자 기림일 나비 프로젝트-민간행사사업보조	13,000	0.05	-	-
	일본군성노예제인권교육-민간경상사업보조	10,000	0.03	-	-
건강한 가족 문화 가꾸기	계	88,095	0.03	107,000	0.49
	출산장려사업홍보물-사무관리비	3,000	0.01	-	-
	다둥이가족 축제-행사운영비	36,095	0.13	40,000	0.17
	사랑의한부모가족학교운영-행사운영비	13,000	0.05	13,000	0.05
	자립지원두드림통장-사회보장적수혜금	36,000	0.12	54,000	0.22
행정 운영 경비	계	60,272	0.21	64,420	0.29
	기본사무용품-사무관리비	11,400	0.04	10,800	0.04
	급량비-사무관리비	18,240	0.06	17,280	0.07



(여성 정책과)	행정장비유지-사무관리비	2,500	0.01	2,500	0.01
	기본업무수행여비-국내여비	24,132	0.08	30,240	0.12
	18명-부서운영업무추진비	-	-	3,600	0.01
	15명(정원증가분)-부서운영업무추진비	4,000	0.01	-	-
행정 운영 경비 (일자리 정책과)	계	48,040	0.17	55,212	0.25
	기본사무용품-사무관리비	9,000	0.03	9,000	0.04
	급량비-사무관리비	14,400	0.05	14,400	0.06
	행정장비유지-사무관리비	2,000	0.01	2,500	0.01
	기본업무수행여비-국내여비	16,340	0.06	23,520	0.10
	기관운영 업무추진비-기관운영업무추진비	-	-	3,300	0.01
	7.16 자 조직개편-기관운영업무추진비	-	-	-825	0.00
	7.16 자 조직개편-기관운영업무추진비	-	-	-283	0.00
	16명-부서운영업무추진비	-	-	3,600	0.01
	일자리정책관(4급)-기관운영업무추진비	3,300	0.01	-	-
	15명-부서운영업무추진비	3,000	0.01	-	-



[ 토론 1 ]

**수원시민이 속한 노동시장의  
성별격차 및 이의 해소를 위한  
정책제안**

이 희 원

수원시비정규직노동자복지센터장





# 수원시민이 속한 노동시장의 성별 격차 및 이의 해소를 위한 정책 제안

이희원(수원시비정규직노동자복지센터장)

## I. 노동시장에서의 성별 격차

### 1. 분석 개요

- 수원시 노동자가 속한 노동시장에서 성별 격차를 확인하기 위해 통계청의 지역별 고용조사(2020년 하반기) 원자료 분석
- 발제문에 제시된 고용률 등은 분석에서 제외하고, 발제문에서 나타나지 않은 정규직 여부, 임금 등 노동조건에서의 성별 격차를 중심으로 분석
- 정규직과 비정규직을 아래의 기준에 따라 구분
  - ① 임시직과 일용직은 계약기간 1년 미만이므로 비정규직으로 분류
  - ② 상용직이면서 고용계약기간을 정한 경우는 ‘계약직 비정규직’으로 분류
  - ③ 상용직이면서 주당 노동시간이 36시간 미만인 경우에는 ‘시간제 비정규직’으로 분류
  - ④ 상용직 중에서 ‘계약직 비정규직’과 ‘시간제 비정규직’의 중복을 제거하고 정규직으로 정의
- 표준산업분류(10차) 대분류 기준으로 21개에 이르는 산업대분류를 김유선 및 손정순의 사례<sup>9)</sup>를 원용해 서비스업 부분을 크게 생산자 서비스, 유통 서비스, 개인 서비스, 사회 서비스 부분으로 구분하고, 제조업 그리고 건설업 및 기타 등을 포함한 총 6개의 산업유형으로 구분해 살펴봄

[표1] 표준산업분류 대분류 유형화

산업유형	표준산업분류(10차) 분류코드(대분류 및 2자리 중분류 기준)
제조업	C(제조업 전체, 10-34)
생산자 서비스(생산활동 중간투입)	K(금융및보험업 전체, 64-66), L(부동산및임대업 전체, 68-69) N(사업시설관리및사업지원서비스업 전체, 74-76), E(하수,폐기물처리,원료재생및환경복원업 전체, 36-39), M(전문과학및기술서비스업 전체, 70-73), J(정보통신업 중 62-63), D(전기,가스,증기및수도사업전체, 35)

9) 김유선, 「서비스 산업 노동시장 분석」, 『동향과 전망 통권 제68호(가을겨울호)』, 2006; 손정순, 「서울디지털 산업단지 지역의 산업구조 분기와 주변부 서비스업의 확산」, 『산업노동연구 제18권 제1호』, 2012

유통 서비스(재화와 지식의 이동, 유통)	G(도소매업 전체, 45-47), H(운수업 전체, 49-52), J(정보통신업 중 61)
개인 서비스(가계, 기업에 대한 최종 서비스 제공)	I(숙박및음식점업 전체, 55-56), J(정보통신업 중 58-60), R(예술,스포츠및여가관련서비스업 전체, 90-91), S(협회및단체,수리및기타개인서비스업 전체, 94-96)
사회 서비스(가계, 기업에 대한 최종 서비스 제공)	P(교육서비스업 전체, 85), Q(보건업및사회복지서비스업 전체, 86-87), O(공공행정, 국방및사회보장행정업 전체, 84)
건설업 및 기타	F(건설업 전체, 41-42), A(농림어업 전체, 01-03), B(광업 전체, 05-08), T(기타자가소비활동, 97-98), U(국제기관, 99)

## 2. 노동시장에서의 성별 격차

### 1) 고용형태

- 남성 중 임시·일용노동자가 차지하는 비중이 18.6%인데 반해 여성의 임시·일용노동자 비율은 28.9%로 여성이 남성에 비해 임시·일용직 비중이 높음

[표2] 성별 종사상 지위

	상용근로자	임시근로자	일용근로자	전체
남자	245,192	35,237	20,612	301,041
	81.4%	11.7%	6.8%	100.0%
여자	154,947	50,758	12,166	217,871
	71.1%	23.3%	5.6%	100.0%
전체	400,139	85,995	32,778	518,912
	77.1%	16.6%	6.3%	100.0%

- 앞에서 설명한 기준에 따라 정규직/비정규직을 구분해 성별 차이를 살펴보면, 여성의 비정규직 비율이 남성보다 약 1.5배 정도 높음

[표3] 성별 정규직/비정규직 여부

	정규직	비정규직	전체
남자	207,664	93,376	301,040
	69.0%	31.0%	100.0%
여자	114,092	103,780	217,872
	52.4%	47.6%	100.0%
전체	321,756	197,156	518,912
	62.0%	38.0%	100.0%

- 여성의 단시간 노동의 비중이 남성에 비해 높은 것이 여성의 비정규직 비율이 높은 이유 중 하나이긴 하지만, 종사상 지위에서도 여성의 임시직 비중이 남성에 비해서 높고, 상용직 중 고용계약기간을 정한 비중도 여성이 상대적으로 높음. 따라서, 여성의 비정규직 비율이 높은 이유는 단시간 노동 비중뿐 아니라 비정규직을 구분하는 전반적인 기준들로 설명되어야 함

[표4] 성별 종사상지위/고용계약기간 정함 여부/노동시간

	종사상지위			고용계약기간 정함 여부		총 일한 시간 구분	
	상용직	임시직	일용직	정하였음	정하지 않았음	1~35시간	36시간 이상
남자	245,192	35,237	20,612	51,363	249,678	24,689	269,720
	81.4%	11.7%	6.8%	17.1%	82.9%	8.4%	91.6%
여자	154,947	50,758	12,166	50,484	167,387	54,945	154,621
	71.1%	23.3%	5.6%	23.2%	76.8%	26.2%	73.8%
전체	400,139	85,995	32,778	101,847	417,065	79,634	424,341
	77.1%	16.6%	6.3%	19.6%	80.4%	15.8%	84.2%

- 산업유형별-성별 정규직/비정규직 비율을 살펴보면, 여성의 비정규직 비율이 가장 높은 산업은 ‘건설업 및 기타’와 ‘개인 서비스업’임. 우선 ‘건설업 및 기타’와 ‘개인 서비스업’의 비정규직 비율이 타 산업에 비해 높음. 전체 비정규직 평균이 38.0%인데 반해, ‘건설업 및 기타’와 ‘개인 서비스업’의 비정규직 비율은 각각 54.8%와 52.1%임.
- 여성 노동자의 비중이 높은 ‘개인서비스업’과 ‘사회서비스업’에 대해서 살펴보면, 앞에서 살펴본 바와 같이 타산업에 비해 해당 산업 전체의 비정규직 비율이 높은 측면도 있지만, 남성에 비해 여성의 비정규직 비율이 약 1.5배 정도 높음. 사회서비스업에서 일하는 남성노동자의 33.7%만이 비정규직인데 반해, 여성노동자의 46.9%가 비정규직임

[표5] 성별-산업별 정규직/비정규직 여부

산업5분류		정규여부		전체
		정규직	비정규직	
제조업	남자	51,136	12,388	63,524
		80.5%	19.5%	100.0%
	여자	12,590	5,807	18,397
		68.4%	<b>31.6%</b>	100.0%
	전체	63,726	18,195	81,921
		77.8%	22.2%	100.0%

산업5분류		정규여부		전 체
		정규직	비정규직	
생산자서비스	남자	62,193	23,046	85,239
		73.0%	27.0%	100.0%
	여자	22,922	19,671	42,593
		53.8%	<b>46.2%</b>	100.0%
	전체	85,115	42,717	127,832
		66.6%	33.4%	100.0%
유통서비스	남자	34,281	13,408	47,689
		71.9%	28.1%	100.0%
	여자	19,514	13,279	32,793
		59.5%	<b>40.5%</b>	100.0%
	전체	53,795	26,687	80,482
		66.8%	33.2%	100.0%
개인서비스	남자	18,783	12,607	31,390
		59.8%	40.2%	100.0%
	여자	12,334	21,226	33,560
		36.8%	<b>63.2%</b>	100.0%
	전체	31,117	33,833	64,950
		47.9%	52.1%	100.0%
사회서비스	남자	23,173	11,771	34,944
		66.3%	33.7%	100.0%
	여자	44,289	39,096	83,385
		53.1%	<b>46.9%</b>	100.0%
	전체	67,462	50,867	118,329
		57.0%	43.0%	100.0%
건설업및기타	남자	18,098	20,156	38,254
		47.3%	52.7%	100.0%
	여자	2,442	4,700	7,142
		34.2%	<b>65.8%</b>	100.0%
	전체	20,540	24,856	45,396
		45.2%	54.8%	100.0%
전체	남자	207,664	93,376	301,040
		69.0%	31.0%	100.0%
	여자	114,091	103,779	217,870
		52.4%	<b>47.6%</b>	100.0%
	전체	321,755	197,155	518,910
		62.0%	38.0%	100.0%

- 직종별-성별 정규직/비정규직 비율을 살펴보면, 전 직종에서 모두 여성의 비정규직 비율이 남성에 비해 크게 높은 것을 알 수 있음. 여성의 비율이 높은 ‘서비스 종사자’, ‘판매 종사자’, ‘사무종사자’ 직종에서도 남성과 여성의 정규직-비정규직 비율이 큰 차이를 보이고 있음



[표6] 성별-직종별 정규직/비정규직 여부

직업코드		정규직	비정규직	전체
관리자	남자	5,090	367	5,457
		93.3%	6.7%	100.0%
	여자	2,531	437	2,968
		85.3%	14.7%	100.0%
	전체	7,621	804	8,425
		90.5%	9.5%	100.0%
전문가 및 관련종사자	남자	79,316	20,434	99,750
		79.5%	20.5%	100.0%
	여자	46,281	28,089	74,370
		62.2%	37.8%	100.0%
	전체	125,597	48,523	174,120
		72.1%	27.9%	100.0%
사무종사자	남자	50,356	6,254	56,610
		89.0%	11.0%	100.0%
	여자	35,665	15,638	51,303
		69.5%	30.5%	100.0%
	전체	86,021	21,892	107,913
		79.7%	20.3%	100.0%
서비스종사자	남자	7,120	6,271	13,391
		53.2%	46.8%	100.0%
	여자	9,078	18,926	28,004
		32.4%	67.6%	100.0%
	전체	16,198	25,197	41,395
		39.1%	60.9%	100.0%
판매종사자	남자	8,097	5,582	13,679
		59.2%	40.8%	100.0%
	여자	6,881	9,982	16,863
		40.8%	59.2%	100.0%
	전체	14,978	15,564	30,542
		49.0%	51.0%	100.0%
농림어업 숙련종사자	여자	425		425
		100.0%		100.0%
	전체	425		425
		100.0%		100.0%
기능원 및 관련기능종사자	남자	19,302	17,847	37,149
		52.0%	48.0%	100.0%
	여자	0	1,629	1,629
		0.0%	100.0%	100.0%
	전체	19,302	19,476	38,778
		49.8%	50.2%	100.0%

직업코드		정규직	비정규직	전체
장치기계조작 및 조립종사자	남자	25,439	11,655	37,094
		68.6%	31.4%	100.0%
	여자	2,423	2,554	4,977
		48.7%	51.3%	100.0%
	전체	27,862	14,209	42,071
		66.2%	33.8%	100.0%
단순노무종사자	남자	12,945	24,968	37,913
		34.1%	65.9%	100.0%
	여자	10,807	26,525	37,332
		28.9%	71.1%	100.0%
	전체	23,752	51,493	75,245
		31.6%	68.4%	100.0%
전체	남자	207,665	93,378	301,043
		69.0%	31.0%	100.0%
	여자	114,091	103,780	217,871
		52.4%	47.6%	100.0%
	전체	321,756	197,158	518,914
		62.0%	38.0%	100.0%

## 2) 임금

- 남성의 평균임금은 약 301만 원이고, 여성의 평균임금은 약 217만 원으로 여성의 남성 대비 임금격차는 27.7%

[표7] 성별 평균임금

성별	평균	N	표준편차
남자	351.15	301,040	177.868
여자	229.03	217,872	132.752
전체	299.87	518,912	171.422

- 국제적으로 비교해보면, 수원시의 성별간 임금격차는 타 국가들에 비해 매우 큼. 2018년 기준 OECD 국가들의 남녀 평균 임금격차(중위임금 기준) 13.0%의 두 배 이상

[표8] 2018년 주요 OECD국가들의 남녀 임금격차

호주	캐나다	덴마크	노르웨이	독일	일본	영국	스위스	미국
13.0	11.7	18.5	4.9	5.8	15.3	23.5	16.3	18.9

※ 출처 : OECD Employment Outlook 2018

- 여성 비정규직 노동자의 임금격차는 더욱 심각. 남성 정규직 노동자의 월 평균임금은 393.3만원인데 반해 여성 비정규직 노동자의 월 평균임금은 161.7만 원으로 여성 비정규직 노동자의 임금은 남성 정규직 노동자의 41.1%에 불과

[표9] 성별-고용형태별 평균임금

성별	정규직	비정규직
남자	393.25	257.50
여자	290.26	161.71

- 100만 원 단위로 구분해 평균임금을 살펴보면, 남성 중 200만 원 미만의 임금을 받는 노동자의 비중은 11.3%인데 반해, 여성 노동자는 39.6%로 3배 이상 높았음

[표10] 성별 평균임금(구분)

	100만원 미만	100만원~200만 원	200만원~300만 원	300만원~400만 원	400만원~500만 원	500만원 이상	전체
남자	5,576	28,324	88,922	77,194	42,219	58,805	301,040
	1.9%	9.4%	29.5%	25.6%	14.0%	19.5%	100.0%
여자	28,168	58,190	72,994	35,558	12,364	10,598	217,872
	12.9%	26.7%	33.5%	16.3%	5.7%	4.9%	100.0%
전체	33,744	86,514	161,916	112,752	54,583	69,403	518,912
	6.5%	16.7%	31.2%	21.7%	10.5%	13.4%	100.0%

- 1주 36시간 미만 노동자의 성별 임금격차는 1주 36시간 이상 노동자의 성별 임금격차보다 더 큼. 1주 36시간 미만 노동자의 남녀간 임금격차는 35.7%이고, 36시간 이상 전일제 노동자의 남녀간 임금격차는 28.2%. 전일제/시간제 여부와 상관없이 여성의 임금이 상대적으로 적음을 의미

[표11] 성별-전일제/시간제 평균임금

전일시간	성별	평균	N	표준편차	성별 임금격차
시간제 36시간 미만	남자	196.47	24,689	146.128	35.7%
	여자	126.37	54,945	117.273	
전일제 36시간 이상	남자	365.97	269,720	173.988	27.4%
	여자	265.57	154,621	120.030	
전체	남자	351.76	294,409	178.133	34.9%
	여자	229.07	209,566	134.103	

- 연령대별-성별 임금격차를 살펴보면, 20대 이하 임금노동자의 임금수준은 남녀간에 격차가 가장 적고, 40대 이후 큰 폭으로 차이가 발생함을 알 수 있음. 여성이 출산과 육아 등을 이유로 노동시장에서 이탈한 후 다시 재진입하여도 예전과 같은 임금을 받지 못하는 것이 중요한 이유일 것으로 추정

[표12] 성별-연령대별 평균임금

연령대	성별	평균	N	표준편차	성별 임금격차
10대	남자	130.00	871	70.040	7.7%
	여자	120.00	650	80.062	
20대	남자	249.00	43,913	83.865	12.6%
	여자	217.75	47,376	98.123	
30대	남자	350.21	77,612	140.661	25.9%
	여자	259.51	52,184	122.374	
40대	남자	426.56	79,502	185.978	37.6%
	여자	266.20	49,672	164.002	
50대	남자	400.16	63,474	207.425	44.6%
	여자	221.54	45,377	125.978	
60대	남자	255.75	28,108	124.162	47.4%
	여자	134.59	16,324	72.727	
70대이상	남자	129.59	7,560	61.724	40.0%
	여자	77.80	6,289	71.905	
전체	남자	351.15	301,040	177.868	34.8%
	여자	229.03	217,872	132.752	

- 직종별로 성별 임금격차를 살펴보면, ‘서비스 종사자’ 직종이 45.5%로 그 격차가 가장 컸음. ‘서비스 종사자’는 남성 대비 여성 고용률이 가장 높은 직종인데 임금격차는 가장 컸음. 여성의 고용이 집중된 직종에서 오히려 성별 임금격차가 가장 큰 것은 매우 심각한 상황

[표13] 성별-연령대별 평균임금

직종	성별	평균	N	표준편차	성별 임금격차
관리자	남자	621.13	5,457	316.337	36.7%
	여자	393.32	2,969	147.860	
전문가및관련종사자	남자	434.55	99,750	189.538	32.7%
	여자	292.38	74,370	144.584	
사무종사자	남자	382.88	56,610	154.984	33.3%
	여자	255.47	51,303	111.973	
서비스종사자	남자	249.54	13,390	115.560	45.5%
	여자	136.00	28,004	82.403	

판매종사자	남자	278.84	13,679	154.798	33.4%
	여자	185.80	16,863	96.630	
농림어업숙련종사자	남자				
	여자	280.00	425	.000	
기능원및관련기능종사자	남자	292.17	37,149	94.296	45.2%
	여자	160.23	1,629	139.222	
장치기계조작및조립종사자	남자	306.31	37,094	131.538	16.7%
	여자	255.19	4,978	57.678	
단순노무종사자	남자	209.09	37,913	77.706	32.3%
	여자	141.64	37,332	72.360	
전체	남자	351.15	301,040	177.868	34.8%
	여자	229.03	217,872	132.752	

### 3) 노동시간

- 남성 임금노동자의 1주 평균 노동시간은 42.2시간으로 여성 37.3시간으로 노동시간의 격차는 11.8%. 1주 35시간 미만 단시간 노동자의 비중은 26.2%로 남성노동자 8.4%에 비해 약 3배 높음. 여성 노동자들이 남성에 비해 단시간 노동을 하는 비율이 훨씬 높음을 알 수 있음
- 한편, 성별 임금격차가 27.7%인데 반해 노동시간의 차이는 11.8%. 성별 임금격차는 남녀간 노동시간의 길고 짧음에도 원인이 있지만, 노동시간의 길고 짧음이 남녀간 임금격차의 모든 것을 설명해주지는 않는다는 것을 보여줌. 노동시간의 장단은 남녀간 임금격차의 일요인에 불과

[표14] 성별 노동시간

성별	평균	N	표준편차
남자	42.23	294,409	9.296
여자	37.26	209,566	11.298
전체	40.16	503,975	10.466

[표15] 성별 전일제/시간제 여부

	시간제_36시간미만	전일제_36시간이상	전체
남자	24,689	269,720	294,409
	8.4%	91.6%	100.0%
여자	54,945	154,621	209,566
	26.2%	73.8%	100.0%
전체	79,634	424,341	503,975
	15.8%	84.2%	100.0%

- 노동시간에서 남녀간 차이가 가장 많이 나는 직종은 ‘기능원 및 관련기능종사자’ 및 ‘서비스 종사자’(성별 노동시간 격차 30.1% 및 30.0%)이고, 노동시간에서 가장 차이를 보이지 않는 직종은 ‘관리자’(여성이 남성보다 19.1% 더 김)임.
- ‘서비스 종사자’는 여성이 많이 고용되어 있는 대표적인 직종인데, 남성과 여성의 노동시간이 상당한 차이를 보이고 있을 뿐 아니라 남성의 노동시간은 전체 평균을 상회함. 결국 서비스 업종에서도 ‘남성은 전일제 노동’, ‘여성은 단시간 노동’이라는 경향이 있음을 알 수 있음

[표16] 직종별-성별 노동시간

직업코드	성별	평균	N	표준편차	성별 노동시간 격차
관리자	남자	42.92	5,457	5.122	-19.1%
	여자	51.13	2,144	11.167	
전문가 및 관련종사자	남자	41.34	96,388	7.417	4.4%
	여자	39.53	70,891	8.070	
사무종사자	남자	42.74	55,790	5.809	10.3%
	여자	38.35	49,637	8.272	
서비스종사자	남자	45.56	13,390	14.875	30.0%
	여자	31.90	26,722	16.279	
판매종사자	남자	39.80	13,679	10.664	6.3%
	여자	37.30	16,863	11.366	
기능원 및 관련기능종사자	남자	42.72	36,793	7.285	30.1%
	여자	29.84	1,629	12.123	
장치기계조작 및 조립종사자	남자	42.63	36,215	9.936	-8.6%
	여자	46.31	4,978	8.801	
단순노무종사자	남자	42.46	36,698	14.512	20.9%
	여자	33.59	36,703	12.774	
전체	남자	42.23	294,409	9.296	11.8%
	여자	37.26	209,566	11.298	

- 정규직은 남녀간에 노동시간에서 큰 차이가 없는 반면, 비정규직의 남녀간의 노동시간의 차이는 큼. 정규직 남녀간 노동시간 차이는 1.0시간인데 반해, 비정규직 남녀간 노동시간 차이는 7.4시간으로 그 격차가 상당함.
- 또한, 비정규직 여성과 정규직 남성간의 노동시간의 차이는 12.4시간으로 정규직 남성은 비정규직 여성보다 1.5배 더 일함. 우리의 노동시장이 고용형태와 성별 모두에서 이중화되어 있음을 알 수 있음



[표17] 고용형태별-성별 노동시간

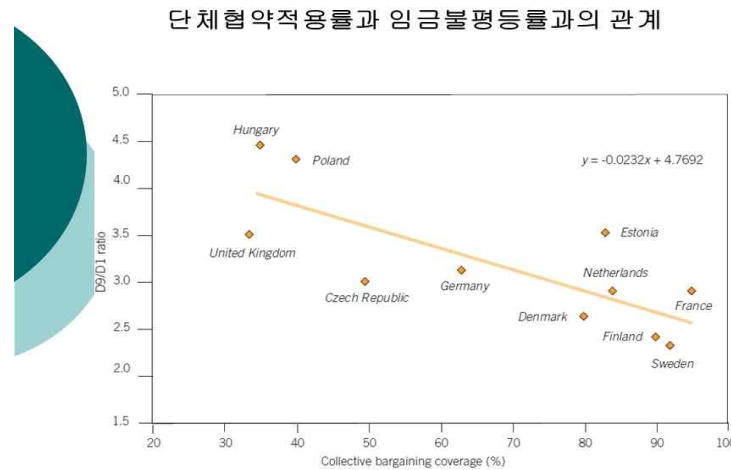
정규여부	성별	평균	N	표준편차
정규직	남자	43.78	203,084	7.127
	여자	42.75	108,515	5.867
비정규직	남자	38.77	91,325	12.180
	여자	31.37	101,051	12.679
전체	남자	42.23	294,409	9.296
	여자	37.26	209,566	11.298

## II. 정책 제언

### 1. 노동조합 설립 및 활동 지원

#### 1) 현황 및 취지

- 우리나라 노동조합 조직률을 2019년 기준 12.5%(출처 : 고용노동부 「전국노동조합 조직현황」)로 수년째 10%대 초반에서 머물러 있고, 단체협약 적용률은 2015년 기준 11.8%(출처 : OECD, 「Trade Unions and Collective Bargaining」)로 OECD 국가 중 최하위 수준임(OECD 평균 32.4%)
- 국가간 비교에서 단체협약 적용률은 임금불평등률과 높은 상관관계를 보이고 있음. 단체협약 적용률이 높은 나라일수록 임금불평등률이 낮고 반대로 단체협약 적용률이 낮을수록 임금불평등률이 높음
- 한편, 우리나라 노동조합은 대기업과 정규직 중심이어서 대기업과 중소기업, 정규직과 비정규직, 남성-여성간의 임금격차를 더욱 크게 만드는 요인임.
- 여성은 중소기업, 비정규직, 서비스업종에서 일하는 비중이 높는데, 노동조합 설립과 활동을 지원하고 단체협약의 적용확대를 꾀하는 것은 노동시장에서의 성별 격차를 해소하는데에 기여할 것임



※ 출처 : 손영우, 「프랑스에서는 왜 단체협약적용률이 높은가?」, 2014(한국노동사회연구소 노동포럼 발표문)

## 2) 시행 방법

### (1) 노동조합 인큐베이터

- 노동조합을 설립하고자 하는 노동자들에게 일시적인 공간, 전문적인 교육 및 컨설팅을 제공하고 행정적인 지원을 함으로써 노동조합의 설립과 건전한 운영에 도움
- 창업 인큐베이터처럼 심사와 평가를 통해 지원 지속 여부 결정

### (2) 단체협약 효력확장

- 「노동조합 및 노동관계조정법」 제36조에 따르면, 하나의 지역에 동종 근로자 2/3 이상이 하나의 단체협약을 적용받을 때 행정관청이 다른 동종의 근로자와 사용자에게도 같은 단체협약을 적용받는 결정을 할 수 있도록 하고 있음
- 향후 산별 또는 지역별 교섭이 일반화되어 버스, 택시 등 업종에서 단체협약 효력확장의 요건이 갖추어질 경우 다른 노동자에게도 적용하는 결정을 적극 검토. 또한, 국회 및 중앙정부와의 긴밀한 협력으로 단체협약 효력확장 요건 완화 추진

## 2. 연차휴가 대체인력 파견

### 1) 현황 및 취지

- 「근로자휴가조사(2017)」에 따르면, 100인 이상 사업체의 연평균 연차휴가 사용일수는 12.3일인데 반해 5~9인 사업체의 휴가 사용일수는 4.6일로 휴가사용에서도 37.4%임
- 또한, 4인 이하 음식점업, 소매업 종사 노동자들이 연차휴가를 사용하는 비율은 6.6%에 불과(수원시비정규직노동자복지센터, 「2019년 판매직 종사 노동자 노동실태」, 2019). 음

식점업, 소매업에서 일하는 노동자 중 여성이 차지하는 비중이 높음

- 최근 코로나 19 상황에도 불구하고 필수적인 업무와 대면 업무가 필요한 필수노동자들에 대한 보호가 사회적 관심을 받고 있는데, 이러한 필수노동자들 중 상당수는 여성(간호사, 요양보호사, 보육교사 등)
- 이러한 노동자들이 휴가를 자유롭게 사용할 수 있도록 연차휴가 대체인력 파견을 지원

## 2) 시행 방법

### (1) 업종별 직종별 파견노동자 풀(pool) 구성

- 신청기업과 사업참여 노동자들의 경력을 감안하여 업종 및 직종별로 다양한 인력 풀을 구성
- 대체인력에 대한 기업의 수요조사를 선행하여 파견 업종과 파견인력의 규모 등 산정 필요

### (2) 기업의 파견신청과 인력의 파견

- 대상기업은 상시근로자수 4인 이하 기업으로 함
- 파견은 기업의 신청에 따름
  - 기업에 어떠한 인력을 사용할 것인가는 사업주의 전속적인 권한이므로 인력파견 신청의 주체는 사업주가 되어야 함.
  - 대신 파견 노동자 덕분에 휴가를 사용하는 노동자의 확인이 필요. 실제 노동자들에게 휴가를 주지 않으면서 인력만 파견받는 위험을 예방.
- 파견기업의 업종과 노동자의 직종을 고려하여 적합한 인력을 파견.
- 파견 인력의 규모 등을 적합한 수준에서 제한
  - 노동자 1인당 연 15일 한도, 기업당 연 30일 한도 등 일부 기업에 지원이 집중되지 않도록 적합한 수준에서 제한 기준 설정

## 3. 중소기업 노동자 공동복지

### 1) 현황 및 취지

- 「사업체 노동력조사(2018)」에 따르면, 전국 300인 이상 사업체에서 일하는 노동자의 월 임금총액이 5,305,185원인데 반해 5인 미만 사업체는 2,022,455원으로 대기업 대비 38.1%에 불과
- 복지에서도 사업체 규모별로 큰 격차를 보임. 30인 미만 또는 100인 미만 기업의 법정외 복지비용은 500인 이상 기업의 1/2, 1,000인 이상 기업의 1/3 수준

- 여성노동자들의 고용비중이 높은 서비스업, 중소기업의 복지수준을 높임으로써 여성노동자와 남성노동자의 격차를 줄이는 것 필요

[표18] 전국 기업규모별 법정외 복지비용

기업규모	10~29인	30~99인	100~299인	300~499인	500~999인	1000인 이상
법정외 복지비용	120.6	134.4	159.0	169.2	212.4	380.0

※ 출처 : 기업체 노동비용조사(2018)

## 2) 시행방법

- 대기업 노사, 중소기업, 수원시가 공동으로 재원을 출연하여 중소기업 근로자의 복지를 지원

※ 출연 재원 분담분

상시근로자수 1000인 이상 대기업 노사	20%
자신이 고용한 근로자들의 복지지원을 희망하는 중소기업	40%
수원시	40%

- 중소기업이 근로자 1인당 연 40만 원을 출연하면, 수원시 40만 원, 대기업 노사 20만 원을 추가로 출연하여 해당 기업 근로자는 100만 원의 복지혜택을 누림
- 상시근로자수 30인 미만 기업과 100인 미만 기업은 법정 외 복지비용 지출액에서 약 6만 원/월 밖에 차이나지 않아 지나치게 적은 규모의 기업으로 한정할 필요 없음

## 4. ‘워라밸’(Work & Life Balance) 촉진

### 1) 현황 및 취지

- 우리나라의 모성보호 휴가 사용률은 낮은 편임. 여성의 48.4%만이 출산전후휴가를 사용했고, 19.6%만이 육아휴직을 사용했음(「취업여성의 일·가정 양립 실태와 정책적 함의」, 한국보건사회연구원). 전체 육아휴직 사용자 중 남성이 차지하는 비중은 8.5%(2016년 고용보험 DB 기준)에 불과
- 노동시간을 줄이고 육아휴직 등 모성보호 휴가 사용을 촉진하는 정책을 마련함으로써 근로자들이 일과 삶의 균형을 가질 수 있도록 함

## 2) 시행방법

### (1) 근로시간 단축기업 지원금

- 정부는 근로시간을 줄였음에도 임금감소액 일부 또는 전부를 사업주가 보전한 경우 사업주가 지급한 임금의 80% 한도로 지원하고 있음(「일자리 함께하기 지원」 중 임금감소액 보전 지원 사업)
- 임금감소액 보전 지원 사업에 선정된 기업에 정부 지원금 80% 외에 10%를 추가 지원. 기업은 증가된 인건비의 90%를 지원받을 수 있게 됨

### (2) 육아휴직 모범기업 포상

- 전체 육아휴직 사용률 및 남성 근로자 육아휴직 사용률 등을 기준으로 모범기업을 선정, 표창

### (3) 수원시 일생활 균형 지표 개발 및 시행

- 일생활 균형 지표를 개발하여 수원시 공공기관부터 기관 평가에 사용하고, 민간 부문에 확산





[ 토론 2 ]

**성평등이 민주주의 완성이다!**  
**‘개인적인 것이 정치적인 것이다’를**  
**중심으로**

이 지 희

사)수원여성의전화 대표





# 성평등이 민주주의 완성이다!

## ‘개인적인 것이 정치적인 것이다’를 중심으로

이지희(사단법인 수원여성의전화 대표)

### 1. 성평등지수 측정은 무엇을 의미하는가?

‘성평등’ 개념은 여성인권 역사에 뿌리를 둔다. 지금부터 26년 전 1995년 9월 북경에서 열린 4차 세계여성대회에서 채택된 국제결의안에서 시작된다. 당시 북경선언의 내용 중 일부를 살펴보면 “우리, 제4차 세계여성회의에 참가하고 있는 각국 정부들은 유엔 창립50주년을 맞는 1995년 9월 여 기 베이징에 모여, 모든 인류를 위하여, 전 세계의 모든 여성을 위한 평등, 발전, 평화의 목적을 증진시키기로 결정하고…”

이 북경행동강령을 통해 ‘여성의 권리는 곧 인권’임을 선언되었고, 여성의 인권 문제가 국제사회에 주목받기 시작했다. 북경행동강령은 젠더(Gender), 평등(Equality), 여성역량강화(Empowerment of women)가 확립되는 계기가 되었다.

성평등은 여러 입장이 교차하고 있다.

첫째, 여성과 남성, 모든 인간이 같다는 점에서 기회를 균등하게 주어야 한다.

둘째, 성별 간 차이를 반영하여 실질적 평등을 이루어야 한다.

셋째, 가부장적이고 수직적인 문화 규범을 해체해야 한다는 입장이 교차하면서 성평등 의제를 만들어 가고 있다.

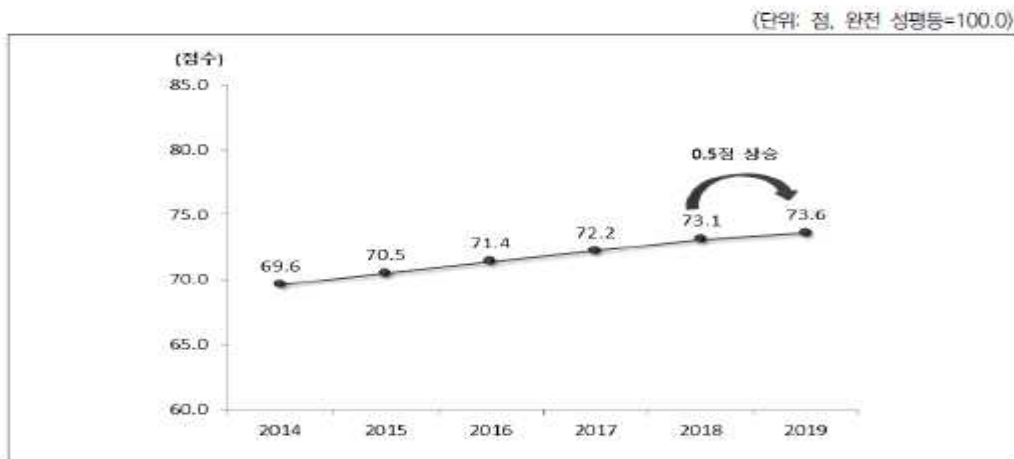
세계경제포럼(WEF, The World Economic Forum)과 세계은행(World Bank) 보고에 따르면 성평등은 각 국가의 경제 수준과 국가 경쟁력과 직·간접적으로 밀접한 관련이 있다. 1995년 북경행동강령 선언이후 각 국가에 성평등 정책을 위한 정부 단위의 전담 기구 설치를 권고했으며, 이에 따라 2008년에는 192개국에서 여성정책 전담기구를 설치됐다. 이른바 성주류화(Gender Mainstreaming)<sup>10)</sup>는 성평등 실현을 위한 새로운 전략으로 제시되었다.

여성의 권익 증진과 역량강화를 위해 한국은 1988년 정부장관실이 설치되어 성평등 정책을 주관했으며, 1998년 대통령소속 여성특별위원회로 변경되었다가 2010년 정부 부처인 여성가족부로 확대되었다. 이에 따라 다양한 영역에서 성평등 정책<sup>11)</sup>들이 시행되었으나, 세계 기준에 비교하면 여전히 미흡한 상황이다. 한국은 2009년부터 국가 성평등 수준을 측정하여 정책 수립과 평가에 활용하고 있다.

성평등지수는 성평등 수준을 계량화한 수치로 특정 집단의 성평등 위치를 보여준다. 2020년에 발표된 한국의 성평등 보고서<sup>12)</sup>에 의하면 국가성평등지수는 2014년 69.6에서 2015년 70.5, 2016년 71.4, 2017년 72.2, 2018년 73.1, 2019년 73.6으로 상승해왔다. 이 중 2018년 성평등지수 값이 가장 높은 분야는 보건 분야로 97.3, 다음이 교육·직업훈련 분야로 94.1이었으며, 의사결정 분야가 31.1로 가장 낮은 지표를 나타냈다.

#### □ 국가성평등지수 측정결과: 성평등 수준과 추이

- 국가성평등지수의 값은 '0.0'(불평등)에서 시작해 성별 간 평등해질수록 점수가 높아지며, '100.0'은 완전평등 수준을 의미함. 2019년 기준 우리나라 국가성평등지수는 73.6점임.
- 국가 성평등 수준은 2014년 69.6점이래 2018년까지 매년 0.8~0.9점 상승하였고 2019년은 전년 대비 0.5점 상승한 것으로 나타났음.



주: 각 연도는 통계생산 기준

[그림 1] 국가성평등지수의 변화 추이

10) 정치, 경제, 사회적 영역의 모든 정책의 설계, 집행, 평가 등에 여성과 남성의 관심과 경험을 통합함으로써, 동등하게 혜택을 받고, 불평등이 조장되지 않도록 법, 제도, 교육, 일상문화의 변화를 모색하려는 전략. 성주류화를 위한 도구(성별영향평가, 성별분리통계, 성인지예산제도, 성인지교육)

11) 여성발전기본법 제정(1995), 여성부출범(2001), 성별영향평가제도 도입(2002), 비례대표 여성후보다 추천 50%이상 할당(2005), 호주제폐지(2005), 경력단절여성 등의 경제활동 촉진법 제정(2008), 여성폭력방지기본법 제정(2018) 등등

12) 여성가족부(2020) 2020년 국가성평등보고서

세계경제포럼 보고서(2019)에 수록된 성격차지수(GGI, Gender Gap Index)의 경우, 한국의 성평등 수준은 2019년 기준 153개국 가운데 108위이다. 영역에 따라 차이가 큰데, 경제참여 및 기회 영역에서 127위, 교육적 성취영역에서 101위, 건강과 생존 영역에서 1위, 정치적 권한 영역에서 79위를 기록하여, 건강과 생존 영역을 제외한 나머지 영역에서는 하위권에 머무르고 있음을 보여주고 있다.<sup>13)</sup>

성 평등한 사회의 수준은 정부와 지자체가 여성 권익에 얼마나 적극적인 관심 갖고 법과 제도를 마련하고 지원하려는 의지를 나타내는 가로 알 수 있다. 오늘 수원형 성평등지수 마련을 위해 노력한 것을 이야기 나누는 이 자리는 지자체가 펼친 여성정책 지원을 알 수 있다는 점에서 유의미하다.

문재인 정부 출범 때 여성 단체가 내건 정치 슬로건은 ‘성평등이 민주주의 완성이다!’였다. 지구화 시대에 사회 변화를 반영한 슬로건으로, 성 불평등한 사회 구조가 정치, 경제, 사회, 문화에 도미노처럼 이어져 나비효과를 내는 것을 고려해 달라는 메시지였다. 지금 이 슬로건 실현을 위해 현 정부가 적극적으로 노력했는가를 말하라면 회의적이다. 당시 페미니스트 대통령을 표방했기에 기대가 컸고, 큰 기대만큼 느끼는 실망도 크다.

외부에 드러나는 국가 성평등지수가 소폭 상승했다. 그러나 성격차지수는 153개국 중 108위로 여전히 하위권에 머무르고 있고, 여성 대상 폭력 및 범죄는 증가하고 있으며, 범죄 수위는 점점 높아져 가고 있다.

정부 방침이 크게 바뀌지 않은 상황에서 수원시가 얼마만큼 성평등 의제에 대한 노력을 기울였는지는 발제를 통해 확인할 수 있었다.

성 불평등한 사회 구조는 개인의 모든 일상에 영향을 미친다. 시민 각자의 차별 경험이 모여 상호 동력으로 작용한 사회는 성 불평등한 결과를 재/생산하며 악순환을 되고 있다.

13) 유정미(2019), 「반격의 양성평등에서 (양)성평등의 재정립으로」, 한국여성학, 35(2), pp. 1~35., 이재경(2018), 「젠더 간의 공정성과 성평등(gender equality)」, 지식의 지평(25), pp. 24~37., 임현정(2019), 「평등의 관점으로 성평등을 바라보는 덴마크」, 여성우리(61), pp. 32~36., 주재선 외(2019), 「2019년 한국의 성평등 보고서」, 여성가족부, 한국여성정책연구원

여성주의자들이 세계를 바라보는 기본 관점은 ‘개인적인 것이 정치적이다’이다. 이는 여성이 처한 개인의 문제가 그들이 사는 정치적 · 사회적 환경과 맞물려 있다는 것을 말한다. 여성들의 삶에서 이루어지는 모든 선택과 행위가 정치적인 것임을 드러낸다. 이는 여성들이 겪고 있는 경험들을 ‘개인적’으로 치부하여 가려진, 대놓고 말할 수 없었던 당면한 ‘문제들’에 이름을 붙였다. 즉 생리, 임신, 임신중지, 강간, 성폭력, 가정폭력, 성희롱, 데이트폭력, 스토킹, 성매매, 성착취 등을 명명할 수 있었다. 특히나 가정폭력과 데이트폭력같이 ‘사적 영역’에서 발생하던 여성 억압이 폭로되었다. 이러한 여성문제의 해결을 위해서는 개인적인 적응이 아니라 사회구조를 바로잡기 위한 운동과 제도개혁이 필수적이라고 본다.

성평등은 여성에 대한 모든 차별과 폭력 불평등을 철폐하기 위한 법과 제도가 사회에서 어떻게 작동하고 있는지를 수치화하여 평가할 수 있다. 즉 예산 분석과 지수 분석 자료를 통해 말할 수 있다.

## 2. 수원형 성평등지수 분석으로 알게 된 수원시 성평등 수준

먼저, 발제문「수원시 여성가족분야 예산 분석」<sup>14)</sup>을 살펴보자. 2021년 수원시 여성가족 예산 중 0.74%를 여성정책과에서 집행했다. 2021년 수원시와 인구·지리학적 규모와 재정 여건이 유사한 고양, 용인, 창원시와 비교했을 때, 용인, 창원, 수원, 고양시 순으로 예산집행률을 보인다. 여성 인구 수 대비로 따지면, 여성 1인당 예산집행률은 창원시에 이어 두 번째이다. 하지만 나머지 3개 시 대비, 특히 재정자립도가 수원시보다 낮은 창원시에 비하면, 여성권익 지원 예산집행은 부족함을 알 수 있었다(p. 8).

특히, 성평등 도시 수원이라는 말이 무색하게도 2020년 폐지 예산 사업에 양성평등정책 중장기 기본 계획-연구용역비, 찾아가는 성평등 미디어 교육-사무관리비, 고위 공직자 및 공공기관 관리자 성인지 교육-사무관리비, 여성 안심거울 설치-사무관리비, 아동·여성지역연대 운영-사무관리비가 포함되어 성평등 의제 개발과 촉진을 위한 정책지원 예산 없음을 확인했다. 다만, 2021년 신규사업 예산에 수원시 100%지원 사업으로 고위직 성평등 교육-사무관리비, 시민자치조직 성인지 교육 강사수당-사무관리비, 일본군 위안부 전시 및 교육 공간 조성시설비, 일본군 위안부 전시 공간 비품-자산 및 물품

14) 이정수(2021), 수원시지역사회보장협의체 여성가족분과



취득비를 지원한 것은 젠더의식을 함양하기 위한 수원시의 노력으로 평가할 수 있겠다(p. 7~8).

2018~2021년 여성정책과 정책영역별 예산 현황에서 여성의 권익증진 사업을 살펴보면, 사업건수가 89건→89건→62건→56건으로 줄면서 예산이 22.54%→22.33%→11.56%→17.54% 비율로 이동했음을 확인했다(p. 9). 자체사업 예산 현황을 살펴보면, 33건→33건→33건→29건으로 줄면서 예산이 26.13%→24.18%→45.81%→7.90% 비율로 감소했다(p. 9). 발제문의 정책 제언에서 사업 건수는 여성의 권익증진이 높지만, 예산은 건강한 가족문화 가꾸기가 높아 양질의 지원이 이뤄질 수 없는 조건이라 아쉬움이 남는다고 했다(p. 10). 또한 2018년 대비 본예산과 복지여성국 예산은 증가한 반면, 수원 여성 시민 개개인 삶의 질을 높이는 지원 예산인 여성정책과 예산이 감소했다는 것은 수원시 성평등 지수를 가늠할 수 있는 중요한 지표로 확인되어 안타깝다.

발제문 「수원형 성평등지수 개발과 분석, 그리고 개선방안」은 2021년 국가성평등지수 개편에 따라 수원시 성평등지수를 조사하고 분석한 내용으로 파악된다. 앞서 수원시 예산 분석 결과를 반영하는 내용이었다. 많은 부분 지수 값을 알 수 없어, 현재 수원이 성평등 지표에 따른 지수를 조사할 수 없는 현실임을 목도 했다. 지표에서 젠더의식은 국가지수에서 중요성을 말하지만, 이를 조사할 수 있는 기반이 마련되지 않았음을 2020년 여성가족부 연구 사업보고서인 「국가성평등 수준 측정을 위한 지표체계 확정 사업」에서 밝히고 있다. 그러면서 이 부분에 대한 가중치가 가장 높아야 한다는 전문가 의견을 내용으로 담고 있다. 이러한 상황에서 수원형 성평등지수 분석에서 다뤄지지 못한 것은 이해할 수 있다. 하지만 위성지수인 여성폭력은 수원시가 수원시 여성폭력 상담통계를 수원시지역사회보장협의체 여성가족분과에 제공할 의지가 있었더라면 힘들이지 않고 우회적으로 지표에 따른 지수 분석할 수 있는 내용이라 아쉬움으로 남는다.

수원시 옜태영 시장은 민선 7기 공약사업으로 ‘똑똑한 시민정부’ 마련을 위해 스마트한 시민소통을 내세웠다. 이는 투명한 원문공개 확대 사업에서 수원시 과장급 전결이상 결재문서 중 ‘공개’로 분류된 문서를 공개한다는 것이다. 본회를 비롯한 수원시 여성폭력피해 지원시설은 매해 여성폭력 피해 지원 실적을 수원시에 보고하고 있다. 수원시는 시민의 알 권리 차원에서 정보를 공유할 의무가 있다. 그렇다면 제공된 내용을 토대로 수원시 성평등 지표에 따른 지수 측정을 통한 분석이 이뤄졌을 것이다. 이 부분을 놓친 것이 유감스럽다.

### 3. 여성의 권익증진 사업 확대로 성평등 수원 만들기

수원형 성평등 지수 개발을 하고 분석을 한다는 것은 성평등한 수원을 만들기 위한 수원시만의 노력을 하겠다는 의지로 보인다. 국가 차원을 넘어/너머 지자체로서 성평등 의식을 높여서 경쟁력을 갖춘 수원시를 상상하게 만든다.

민주주의 실현을 위한 성평등은 ‘개인적인 것이 정치적인 것이다’는 관점에서 만들어 가야 한다. 앞서 말했듯이, 성 불평등한 사회 구조는 개인 인생 모든 곳에 영향을 미치고 이것은 다시 나비효과를 발휘해서 성 불평등한 사회문화를 만들며 악순환 되기 때문이다.

여성의 권익증진을 위한 최전선은 여성이 안전할 권리이다. 이를 위해 여성의 삶에 대한 모든 차별과 폭력 불평등을 철폐하기 위한 예산 지원 중심으로 말하겠다.

2021년 여성가족부 전체 예산에서 여성폭력피해지원을 위한 예산 대비 수원시 여성가족 예산에 따른 여성폭력피해 예산 지원 비율을 비교하겠다.

물론, 여성폭력피해를 지원하는 예산이 늘어 가고 있는 상황이지만, 여전히 여성이 안전할 권리가 보장되는 데는 미흡하다. 코로나19 상황에서 피해지원을 원활하게 진행하지 못한 여파는 2021년, 2022년 계속해서 후유증으로 드러날 것이라 생각한다.

#### (1) 2021년 여성가족부 전체 예산 중, 여성폭력피해지원 예산<sup>15)</sup>

2021년 여성가족부 예산은 1조 2,325억원으로 가족에 7,375억원, 청소년에 2,422억원, 권익에 1,234억원, 여성에 982억원으로 편성되었음을 확인했다. 여기서 여성폭력피해 지원예산으로 디지털성범죄 등 여성폭력 대응 체계 강화를 중점적으로 지원하면서 디지털성범죄 예방 및 피해자 지원에서 31억원으로 증원 지원하고 있고, 여성폭력 방지 정책 기반 구축에 43억원으로 증원하여 지원하고 있다.

---

15) 2021년 여성가족부 예산소개

2021년 여성가족부 전체예산	2021년 여성폭력피해 지원예산
<p>여성가족부   평등을 일상으로</p> <p>2021년 예산소개</p> <p>2021년 여성가족부 예산, 이렇게 지원합니다</p> <p>예산 편성 현황</p> <p>2021년 예산 1조 2,325억 원 편성</p> <p>* 행정지원예산 311억 원 포함</p>	<p>여성가족부   평등을 일상으로</p> <p>2021년 예산소개</p> <p>정책별 예산 현황</p> <p>디지털성범죄 등 여성 폭력 대응 체계 강화</p> <ul style="list-style-type: none"> <li>· 디지털성범죄 예방 및 피해자 지원 (증가 31억 원)</li> <li>· 성매매 피해 아동·청소년 통합 지원</li> <li>· 여성폭력 방지 정책 기반 구축 (증가 43억 원)</li> </ul>

(2) 2021년 수원시여성가족예산 중, 복지여성국, 여성의권익증진, 여성폭력 피해지원 예산<sup>16)</sup>

구분	예산액 (원)	%
일반회계	2,422,256,661	100
복지여성국	1,006,019,268	41.53
여성권익증진	5,184,157	0.21
여성폭력 피해지원	2,309,581	0.01

여성가족부 전체 예산 중 여성, 권익이 차지하는 예산 비율은 17%이고, 여성폭력피해지원을 비율을 확인할 수 없었지만, 디지털성범죄 등 여성폭력 대응 체계 강화를 위해 지원하는 예산이 74억 증액 지원 하고 있음을 알았다.

16) 이정수(2021), 수원시지역사회보장협의체 여성가족분과 자료 편집

수원시 여성가족 전체 예산 중 복지여성국의 예산은 41.53%이고, 그 중 여성의 권익증진지원 예산은 0.21%, 여성폭력 피해지원에 0.01%를 지원하는 것으로 집계되었다.

그중, 복지여성국 예산 지원 대비로 살펴보면 여성권익증진 0.51%, 여성폭력피해지원 예산이 차지하는 비율은 0.2%로 집계되었다. 여성권익증진 대비 여성폭력피해지원 예산이 차지하는 비율은 44.55%이다.

### (3) 폭력영역과 성평등지수

현재 여성폭력에 대한 국가승인 공식통계가 미흡하고 사법기관 및 경찰이 생산하는 범죄 통계도 미공개이거나 성별분리 통계가 구축되지 않아서 분석할 수 없는 한계가 있다. 수원시 역시 공식통계를 찾아보기 어려웠다.

여성폭력에 대한 공식 통계를 생산을 위해 검찰청, 경찰청, 법원 등 사법기관과의 협조체계를 구축할 필요가 있다. 2019년 12에 시행되는 여성폭력방지기본법, 2020년 7월에 시행되는 경기도 여성폭력방지 및 피해자 보호·지원에 관한 조례, 2020년 7월에 시행되는 수원시 여성폭력방지 및 피해자 보호·지원 조례를 근거로 하여 여성폭력 통계 생산을 가능하게 할 수 있지 않을까 기대해 본다.

수원시 여성폭력방지 및 피해자 보호·지원 조례는 여성가족부가 3년에 한번 실시하는 여성폭력 실태조사 뿐 아니라 수원시만의 여성폭력 실태조사도 가능한 근거가 된다. 2022년 수원지역의 여성폭력 실태조사가 실시되기를 기대한다. 여성폭력 현황은 여성정책의 토대가 될 것이기 때문이다.

또한 이미 여성폭력 피해자를 상담하고 지원하는 기관의 상담 통계가 폭력영역을 보여주는 자료가 될 수 있을 것이다.

### (4) 여성권익증진사업지원 예산 분석으로 수원형 성평등지수 개발 분석에 말 걸기

2021년 여성가족부에서 여성권익 예산이 차지하는 비율은 17%일 때, 수원시 복지여성국에서 여성권익 예산이 차지하는 비율 0.51은 실망스러운 수치다. 노력과 공을 들인 만큼의 결과물이 나오는 것이 인지상정이다. 수원형 성평등지수를 개발과 분석을 위한 노력이 민주주의 실현을 위한 성평등수원의 과제로 여겨진다.

수원형 성평등지수 개발과 분석이 일회성 사업이 아닌 지속적인 사업으로 가져가기 위해서 예산과 인력의 확보가 필요하다.

#### 4. 다시 만난 성평등 수원

2022년 1월 수원시는 수원특례시가 된다. 한 번도 가보지 않은 특례시의 모습은 어떻게 만들어져야 할까. 다시 만난 수원은 성평등한 수원특례시가 되기를 기대해 본다.

위에서 말한 수원시 여성권익 정책의 현실을 마주할 수 있도록 수원시 여성가족분야 예산 분석과 수원형 성평등 지수 개발과 분석을 위하여 민관이 협력하여 만들어주셔서 감사하다.

‘수원형’ 성평등지수 개발을 위한 노력은 민주주의 실현을 위한 성평등 사회를 만들기 위한 노력으로 평가하고 싶다. 앞으로도 민관 협치 시정을 반영한 정치 걸음이 계속해서 민주사회 실현을 위한 적극적인 협치로 이어지길 바란다.

끝으로 성평등 수원을 만들기 위한 첫걸음으로 기록될 이 자리에 그동안 노력하신 위원님들께 박수를 보낸다.





[ 토론 3 ]

## 수원시 가족문화정책에 대한 의견을 중심으로

윤 성 은

구리시건강가정다문화가족지원센터장  
경기도건강가정다문화가족지원센터협의회장





## 수원시 가족문화정책에 대한 의견을 중심으로

윤성은(구리시건강가정다문화가족지원센터장)

수원시 여성가족분야 예산 분석과 수원형 성평등지수 개발과 분석, 그리고 개선방안에 대한 발제문에 감사합니다. 수원시의 여성가족 정책의 현황과 예산분석을 통해 수원시의 노력과 개선 방향을 알 수 있는 기회였습니다. 가족분야 현장가로서 “건강한 가족문화가꾸기” 분야의 예산과 사업을 중심으로 토론하고자 합니다.

“건강한 가족문화가꾸기” 분야의 경우 예산의 비율이 높지만 그 내용을 구체적으로 본다면 실제 예산이 높지는 않습니다. 아이돌봄사업의 경우 국비보조사업으로 예산의 규모가 여성가족부에서 정해서 내려 오는 것이고, 한부모 가족 사업의 경우 사회보장적 수혜금이며 한부모 및 미혼모가족복지시설 관련 예산 역시 사회보장적 수혜금으로 예산의 항목을 구체적으로 분석한다면 실제 건강한 가족문화 조성의 예산 비율이 높다고 할 수 없습니다. 수원시민 전체를 대상으로한 가족사업이나 가족문화조성을 위한 사업의 개수나 예산의 비율은 거의 미미하기 때문에 체감도 역시 낮을 것이라고 예측할 수 있습니다.

시민 체감도 높은 정책의 구현을 위해서는 실제 사용 가능한 예산의 수립과 정책 및 사업의 개발이 필요하며 이 부분에 대한 지속적 관리가 필요합니다. 정부의 제4차 저출산고령화 기본계획, 제4차 건강가정기본계획을 보면 개인의 삶의 질, 가족 다양성에 기반한 정책, 성평등한 가족문화를 강조하고 있습니다. 수원시의 가족문화 정책 역시 기본계획의 정책 방향성을 염두해두고 수원형 정책을 만들어 가는 것이 필요하다고 사료됩니다. 개인의 삶의 질 향상과 가족의 다양성이라는 측면에서 현재 가장 이슈가 되는 것은 1인 가구 정책입니다. 1인가구의 실체성에 대한 고민도 함께 존재하지만 수원시의 경우 공단지구와 대학이 있기 때문에 1인가구가 많고 이들을 위한 정책이 의미있게 실현될 수 있다고 생각합니다. 경기도의 1인가구 네트워크 만들기 중심의 사업보다는 수원에서 안전하고 미래를 계획하고 정주하면 살 수 있는 기반을 조성하는 1인가구 사업에 대한 정책적 고민과 예산이 필요할 것입니다.

가족의 다양성을 인정하는 제도와 법 개선이 중앙정부 단위에서 추진되는 것과 함께 수원시의

조례와 제도의 개선이 함께 이루어져야 합니다. 또한 다양한 가족에 대한 인식개선과 함께 이들을 위한 인프라를 만들어 가는 정책이 필요합니다. 다양한 가족 안에는 한부모, 미혼모부자, 다문화가족, 1인가구, 재혼가족, 입양가족, 공동생활가족, 노인부부가족, 맞벌이가족, 아버지 육아가족, 무자녀 부부, 반려동물가족 등 점차 다양화하고 있고 자신들이 가족 형태를 유지하고 인정받으며 정책적 지원을 받기를 원하고 있습니다. 이들의 욕구에 반응할 수 있는 전달체계의 구축과 서비스 지원방안을 수요자 중심으로 설계하는 것이 필요합니다. 이미 구축된 대상별 전달체계의 방식은 서비스 대상이 증가할 때마다 신설되고 각 전달체계가 제공하는 서비스의 질과 양에 한계가 존재하고 수요자는 너무 많은 곳을 다녀야 하는 피로감과 함께 실제 얻는 것이 없다는 불평이 있습니다. 이를 위한 원스톱서비스의 구축을 정책적으로 고민할 시기인 것 같습니다. 정부의 SOC사업인 가족센터 건립처럼 수원시의 다양한 가족기관들을 물리적 공간에서 하나로 모으고 서비스를 공유하는 장기적 정책을 고민할 필요가 있다고 생각합니다. 또한 대상자들이 가족이라는 키워드로 모든 서비스를 찾고 상담받을 수 있는 접근에 대한 고민이 필요합니다.

그리고 수원의 가족친화정책을 기반으로 아버지의 양육을 지원하는 사업을 구체화하는 것도 필요합니다. 맞벌이 부부지원의 아버지 교육 수준을 벗어나 아버지가 주양육자의 역할을 할 수 있는 지원체계를 제안한다, 서울시의 일하는 엄마를 지원하는 워킹맘지원센터처럼 수원의 양육하는 아버지를 지원하는 전달체계를 만들어보면 어떨까 합니다. 여성가족부의 초보아빠 사업, 경기도의 라떼 파파사업처럼 정보제공, 동아리 지원 수준이 아니라 “수원 아빠 지원센터”와 같은 기관을 만들어 아버지의 육아휴직 지원, 아버지역할 교육, 아빠-자녀 프로그램, 함께하는 물리적 공간 제공, 자조모임, 공동육아 등을 통합적으로 지원한다면 맘지원센터의 좋은 보완재이며 성평등한 가족문화조성의 축을 여성이 아닌 남성의 역할변화로 이끌수 있지 않을까 합니다.

수원시의 가족문화정책의 수립에 있어 현재 등장하는 다양한 가족에 기민하게 대응하는 것과 동시에 대다수를 이루는 가족들의 고민을 지원하는 건강가정지원센터의 사업의 질과 양의 확대에도 예산을 확보하고 지원하는 것이 필요하다고 봅니다. 안정적으로 기반을 조성한 전달체계를 중심으로 인력과 예산을 지원함으로써 다양한 가족의 변화에 능동적으로 대응할 수 있을 것이라고 사료됩니다.

## 제4차 건강가정기본계획

비전	<b>“2025 세상모든가족함께”</b> 모든 가족, 모든 가족구성원을 존중하는 사회	
목표	가족 다양성 인정	평등하게 돌보는 사회
영역별 과제	영역 (4개)	정책과제 (11개)
	1. <b>세상</b> 모든 가족을 포용하는 사회기반 구축	1. 가족 다양성을 수용하는 법·제도 마련 2. 가족 다양성 인식과 평등한 가족문화 확산 3. 가정폭력 대응 강화 등 가족 구성원 인권 보호
	2. <b>모든</b> 가족의 안정적 생활 여건 보장	1. 가족 변화에 대응하는 경제적 기반 강화 2. 가족 특성을 고려한 자녀양육 여건 조성 3. 지역 중심의 통합적 가족서비스 체계 구축
	3. <b>가족</b> 다양성에 대응하는 사회적 돌봄 체계 강화	1. 지역 기반 다양한 가족의 돌봄지원 확대 2. 안전하고 촘촘한 돌봄 체계 구축 3. 가족 돌봄 지원의 양적·질적 강화
	4. <b>함께</b> 일하고 돌보는 사회 환경 조성	1. 남녀 모두의 일하면서 돌볼 수 있는 권리 보장 2. 성평등 돌봄 정착 및 돌봄 친화적 지역사회 조성

## 제4차 저출산 고령화 기본계획

### 제4차 기본계획의 정책체계도







## 수원시지역사회보장협의체 여성가족분과 위원 명단

구분	이름	소 속
분과장	신필교	여성정책과 여성정책팀장
분과장	김미옥	수원시여성의쉼터 시설장
총무	고은채	사단법인 수원여성의전화 사무처장
위원	권미영	수원여성인력개발센터 관장
위원	김정숙	고운뜰 원장
위원	박성희	수원시건강가정지원센터장
위원	박재규	수원시여성문화공간 휴 센터장
위원	송다솜	여성정책과 여성친화팀 성평등전문관
위원	오정하	수원도시공사 가족여성회관 차장
위원	이소민	수원YWCA 책임간사
위원	이윤주	호매실장애인종합복지관 팀장
위원	이정수	수원여성회 사무국장
위원	이금순	여성정책과 건강가정팀 부팀장
위원	조경희	가톨릭여성의집 시설장
위원	한진희	사)경기가정상담소남부지부 수원가정상담소 부설 가정폭력상담소장
담당	임복희	수원시지역사회보장협의체 팀장

2021년 여성가족부와 민관협력 공동사업  
**성평등 정책 마련을 위한**  
**수원형 성평등지수와 예산 분석 토론회**

발 행 일 : 2021. 10. 08.

발 행 처 : 수원시지역사회보장협의체

주 소 : 경기도 수원시 권선로 768

전 화 : 031) 898-9851~4

팩 스 : 031) 248-1906

홈페이지 : <http://www.swwelfare.org/>