

# 수원시지역사회보장협의체 2022년 5차 여성가족분과 회의자료(5월)



○ 일 시 : 2022. 5. 18.(수) 10:00

○ 장 소 : 수원시흥재복지타운 4층 중회의실

○ 주요내용

**1. 공유사항**

- 1) 기관 행사 및 정책 공유
- 2) 전차회의결과

**2. 논의사항**

- 1) 여성가족 정책 제안내용 공유 및 논의
- 2) 여성가족분과 정책 간담회 준비

**3. 차기회의**

# 1. 공유사항

## 1) 기관 행사 및 정책 공유

기관명	행사 및 정책 공유
여성정책과 건강가정팀	○ 2022년 제1차 여성폭력방지위원회 회의 개최 -일시 : 2022년 6월중 대면회의, 장소 : 시청 중회의실 -안건 : 2022년 수원시 여성폭력 방지 및 피해자 보호·지원 계획 논의, 유관기관별 현안사항 보고 및 협조사항 등 논의)
수원청소년성인권센터	○ 6월7일~21일(화, 목)30시간 아동·청소년대상 자원활동가 성교육양성과정 ○ 매월 마지막주 목요일 5시~6시 디지털성범죄인식개선캠페인/수원역 문화광장
지역사회보장협의체	○시민건강분과 : 먹거리보장 정책 교육 5/19 10:00 ○주거복지분과 : 자립준비청년 지원강화 토론회 5/27 15:00 ○제3차 실무협의체회의 : 6/8 14:00

### \*여성가족분과 위원 명단

연번	구분	이름	기관명	소속 및 직위	사무실 번호
1	분과장	박재규	수원시여성문화공간 휴	센터장	031-225-2546
2	분과장	김양숙	여성정책과	여성정책팀장	031-228-2218
3	총무	한진희	(사)경기가정상담소 남부지부 수원가정상담소부설가정폭력상담소	소장	031-243-4556
4	서기	오유진	사단법인 수원여성노동자회	사무국장(대표대행)	
5	위원	고은채	사단법인 수원여성의전화	사무처장	070-4218-9235
6	위원	곽은정	수원시건강가정지원센터	가족교육문화사업 팀장	031-245-1310
7	위원	권금상	수원도시공사 가족여성회관	관장	031-259-9810
8	위원	권미영	수원여성인력개발센터	관장	031-206-1969
9	위원	김미영	수원여성회	공동대표	031-241-7530
10	위원	김미옥	수원시여성의쉼터	시설장	
11	위원	김정숙	고운뜰	원장	
12	위원	마소현	사단법인 수원여성인권돌음	사무국장	031-243-7780
13	위원	손은실	여성정책과	여성친화팀 주무관	031-369-2340
14	위원	신은미	(사)수원YWCA	여성운동팀장	031-252-5111
15	위원	이미경	수원청소년성인권센터	대표	031-251-1517
16	위원	이은종	여성정책과	건강가정팀 주무관	031-228-2992
17	위원	이지은	능실종합사회복지관	선임사회복지사	070-4456-3528
18	위원	전영임	영통종합사회복지관	팀장	031-201-8326
19	위원	조경희	가톨릭여성의집	시설장	
20	자문	이영안	수원시정연구원	연구위원	031-220-8025

## 2) 전차회의결과

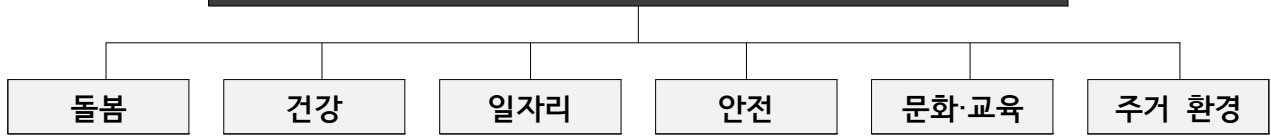
※ [붙임 1] 4월 회의결과

## 2. 논의사항

### 1) 여성가족 정책 제안내용 공유 및 논의

#### ○ 제5기 수원시 지역사회보장계획 전략 방향(안)

#### 5기 수원시지역사회보장계획(2023-2026년) 6대 영역



※ (복지부)제5기 계획은 최대 6개 추진전략, 전략별 7개 세부사업 이내로 구성 권장

#### ○ 여성가족분야 정책 제안 개요

※ TF 위원

영역	위원명
참여, 젠더거버넌스, 추진체계 및 지역정책	박재규, 김양숙, 김미영, 손은실
분배(노동, 소득, 교육, 건강)	권미영, 오유진, 전영임, 조경희
인식 (돌봄, 젠더의식)	김정숙, 마소현, 곽은정, 권금상
폭력과 안전	한진희, 이은종, 김미옥, 신은미, 고은채, 이미경

※ 진행절차

- (정책영역 TF) TF별 사업제안 논의
- (여성가족분과회의) 전체 공유 및 논의, 내용 보완 및 전체 우선순위 등
- (토론회) 정책제안 발표, 시민 및 단체 의견수렴
- 계획 제안, 협의 등

#### ○ 여성가족분야 정책 제안 내용

##### ① 참여, 젠더거버넌스, 추진체계 및 지역정책

정책영역	참여 및 추진체계
------	-----------

연번	사업명	비고
1	성평등 정책 추진 체계 강화	
2	공공분야 여성의 대표성 확대	
3	의회 성평등지수 확대	

4	수원형 성평등 지수 관리체계 구축	
5	의사소통훈련 (비폭력대화)	유치원,초,중고,성인
6	안심거울 설치	이동인구 비례에 따른, 또는 열악한 장소에 설치

구 분		주요 내용										
사업(과업)명	사업(과업)번호	세부사업(과업)명				중점추진 사업여부		세부사업 중복여부		민관협력 사업여부		
		여성의 대표성 강화										
사업(과업) 소관	담당과	담당팀				담당자		연락처				
사업(과업) 배경	여성 대표성은 지속적으로 확대되어 왔으나 여전히 낮은 수준으로 정책 및 의사결정 영역에서 여성의 참여 기회는 제한적인 상황임.											
사업(과업) 목적	여성의 대표성 강화를 통해 성비 불균형을 해소하고 공정하게 정책 및 의사결정 영역에 참여할 수 있는 기회를 마련하여 성평등 사회 실현											
추진근거(관련규정)	양성평등기본법 제21조(정책결정과정 참여)											
지원 대상	선정 기준	공무원, 공공기관 직원										
	대상 규모	5급(상당) 이상 관리자										
사업(과업) 내용	사업(과업) 유형	서비스										
	세부 내용	공공부문 여성관리자 비율 목표제										
전달 체계	지원 절차											
	수행 기관											
사업비 (단위: 백만원)	재원구성(비중)	2022년		2023년		2024년		2025년		2026년		
	계(①+②+③)	해	(100%)	당	(100%)	없	(100%)	음	(100%)		(100%)	
	지방비	소계(①+②)	( )	( %)	( )	( %)	( )	( %)	( )	( %)	( )	( %)
		①시·도비	( )	( %)	( )	( %)	( )	( %)	( )	( %)	( )	( %)
		②시·군·구비	( )	( %)	( )	( %)	( )	( %)	( )	( %)	( )	( %)
	③기타 (재원명)	( )	( %)	( )	( %)	( )	( %)	( )	( %)	( )	( %)	
	비고											

구 분		주요 내용				
성과 지표	성과지표 명	· 공공부문 여성관리자 비율 - 고위직 공무원 - 공공기관 관리자				
	지표정의	· 여성 관리자 인원 ÷ 5급(상당) 이상 관리자 전체인원 × 100				
	연도별 목표	2022년	2023년	2024년	2025년	2026년
		20.0(%)	20.5 (%)	21.0 (%)	21.5 (%)	22.0 (%)
		〇〇 (%)	〇〇 (%)	〇〇 (%)	〇〇 (%)	〇〇 (%)
목표수준 산출근거	· <관리직 여성공무원> 2021.12.31.기준 실적 / 도 20.9%, 시 19.5% · 행정안전부 <관리직 여성공무원 임용확대계획> 2022년 목표 19.0% · 공공기관 -					
자료출처	· 관련부서(인적자원과, 예산재정과)					
추진 체계	참여기관	기관별 역할			민관협력 및 주민참여 방법	
	지자체					
	공공기관					
	민간기관					
	:					

구 분		주요 내용				
사업(과업)명	사업(과업)번호	세부사업(과업)명		중점추진 사업여부	세부사업 중복여부	민관협력 사업여부
		수원시의회 성평등(젠더) 지수 확대		(O, X)	(O, X)	(O, X)
사업(과업) 소관	담당과	담당팀		담당자	연락처	
사업(과업) 배경	수원시의회의 성평등의식 향상, 입법 및 정책개발 관련 양성 평등 참여 확대					
사업(과업) 목적	지방의회의 성평등 실태를 파악하고 모니터링을 통한 해결방안 마련 및 성평등(젠더)지수 확대 개선 목적					
추진근거(관련규정)	양성평등기본법 제19조(국가성평등지수 등)					
지원 대상	선정 기준	수원시의회				
	대상 규모	지방의회 의원 37명				
사업(과업) 내용	사업(과업) 유형	입법(정책개발)의 참여 확대 및 교육 지원				
	세부 내용	의원연구단체의 성별 평등 참여 관리 추진, 성평등 관련 교육 시간 지원				
전달 체계	지원 절차					
	수행 기관					
사업비 (단위: 백만원)	재원구성(비중)	2022년	2023년	2024년	2025년	2026년
	계(①+②+③)	(100%)	(100%)	(100%)	(100%)	(100%)
	소계(①+②)	(%)	(%)	(%)	(%)	(%)
	지방비 ①시·도비	(%)	(%)	(%)	(%)	(%)
	②시·군·구비	(%)	(%)	(%)	(%)	(%)
	③기타 (재원명)	(%)	(%)	(%)	(%)	(%)
비고						

구 분		주요 내용				
성과 지표	수원시의회 연구단체별 (상임위원) 성별 참여 현황 관리 추진	<ul style="list-style-type: none"> <li>· 정책연구용역을 위한 의원연구단체의 구성과 관련하여 성별 참여비율의 관리 추진 (개별 연구단체 구성 중 특정 성별의 참여 비율이 60%을 초과하지 않도록 관리 추진) <ul style="list-style-type: none"> <li>- 수원시 정책개발에 대한 평등한 양성 참여 확대로 성평등 지수 확대 개선</li> <li>- 정책연구에 이은 향후 입법 과정의 성인지적 관점 확대</li> <li>- 성평등한 정책 추진을 위한 의원연구단체의 연구과제 확보 노력</li> <li>- 상임위 등의 의회 조직 구성에서 특정 성이 과대 대표 되지 않도록 의회 운영 추진</li> </ul> </li> </ul>				
	지표정의	· 의원연구단체별 여성(남성)의원 참여 비율				
	연도별 목표	2022년	2023년	2024년	2025년	2026년
		20 (%)	25 (%)	30 (%)	35 (%)	40 (%)
	목표수준 산출근거	· 의원연구단체의 평등한 양성 구성 비율 관리 추진 (향후 연구과제 선정 등도 성평등 관련 과제 선정 논의)				
자료출처	· 연도별 의회 의원연구단체 지원계획 등					
추진 체계	참여기관	기관별 역할			민관협력 및 주민참여 방법	
	지자체					
	공공기관					
	민간기관					
	⋮					

성과 지표	수원시의회 성평등 교육 등	<ul style="list-style-type: none"> <li>· 수원시의회 성평등 교육 등 학습 활동 지원 <ul style="list-style-type: none"> <li>- 의원의 성평등 의식 강화 교육(젠더기반폭력예방교육, 성평등교육, 성인지 정책교육 등) 정례화(의무화)</li> <li>- 교육을 통한 주요의정활동(조례제개정, 사무감사, 5분발언, 시정질의)의 성평등 역량 강화를 통한 성평등한 의회 운영 인프라 구축</li> <li>- 전문가와 의원의 상시 유대체제로 성인지 정책네트워크 구성 등에 공식적 지원 체계 마련</li> <li>- 개방형 성인지 학습 프로그램 개발 필요(정례화된 토론회 및 포럼)</li> </ul> </li> </ul>				
	지표정의	· 연도별 성평등 교육 횟수				
	연도별 목표	2022년	2023년	2024년	2025년	2026년
		연도별 1회(횟수)	연도별 2회(횟수)	연도별 2회(횟수)	분기별 1회(횟수)	분기별 1회(횟수)
	목표수준 산출근거	· 연도별 성평등 교육 지원 현황 등				
자료출처	·					
추진 체계	참여기관	기관별 역할			민관협력 및 주민참여 방법	
	지자체					
	공공기관					
	민간기관					
	⋮					



구 분		주요 내용						
사업(과업)명	사업(과업)번호	세부사업(과업)명		중점추진 사업여부	세부사업 중복여부	민관협력 사업여부		
		수원형 성평등지수 관리체계 구축		(O, X)	(O, X)	(O, X)		
사업(과업) 소관	담당과	담당팀		담당자	연락처			
사업(과업) 배경	수원시의 성평등 수준이 어느 정도인지 실증적 자료를 통해 파악하고, 수준이 낮은 영역이나 지표 등을 대상으로 개선 정책을 모색할 수 있는 계기를 마련하고자 함							
사업(과업) 목적	성평등 지수는 남성에 비해 여성이 어느 수준인지 평가할 수 있는 대표적인 지표로서 최근 국내 및 광역자치단체 수준에서 관리되고 있는 관계로 수원특례시를 비롯한 기초자치단체에서는 그 수준을 알 수 없음. 이에 수원형을 개발하여 측정함으로써 수원시 성평등 수준을 개선하고 이를 위한 정책적 기반 구축에 기여하고자 함							
추진근거(관련규정)	지난 2년 동안 지역사회보장협의체 여성가족분과 차원에서 개발해 운영하고 있는 '수원형' 성평등지수를 공식적인 사업으로 채택하여 운영하는 것이 필요한 상황임							
지원 대상	선정 기준							
	대상 규모							
사업(과업) 내용	사업(과업) 유형							
	세부 내용	수원형 성평등 지수 관련 통계자료를 수집하여 가공하여 사용						
진달 체계	지원 절차							
	수행 기관							
사업비 (단위: 백만원)	재원구성(비중)	2022년	2023년	2024년	2025년	2026년		
	계(①+②+③)	(100%)	(100%)	(100%)	(100%)	(100%)		
	지방비	소계(①+②)	( % )	( % )	( % )	( % )	( % )	
		①시·도비	( % )	( % )	( % )	( % )	( % )	
		②시·군·구비	( % )	( % )	( % )	( % )	( % )	
	③기타 (재원명 )	( % )	( % )	( % )	( % )	( % )		
비고								
성과 지표	성과지표 명	· 수원형 성평등 지수 * 여성과 남성의 차이를 계산하는 것으로서 남성을 100으로 가정할 경우 여성의 지위가 어느 수준인지 측정한 지표들을 합산하여 산출함						
	지표정의	· 성평등 지수(40여개의 지표를 합산하여 산출)- 67.6						
	연도별 목표	2020년	2021년	2023년	2023년	2024년		
		67.6점	69점	71점	73점	75점		
	목표수준 산출근거	· 통계청 등 국가 및 지방자치단체의 통계자료가 1년 이후 취합 및 생산되고 있는 관계로 2022년 당해연도 성평등 지수는 실제 2021년 지수를 생산함						
자료출처	· 통계청 등 국가 및 지방자치단체 공식 및 비공식 통계자료							

구 분		주요 내용									
사업(과업)명		사업(과업)번호	세부사업(과업)명		중점추진 사업여부	세부사업 중복여부	민관협력 사업여부				
			의사소통훈련 (비폭력대화)		(O, X)	(O, X)	(O, X)				
사업(과업) 소관		담당과	담당팀		담당자	연락처					
		○○○	○○○		○○○	○○○					
사업(과업) 배경		언택트시대를 겪으면서, 많은 사람들의 관계가 소통이 되지 않아 폭력 발생이 빈번해지고 있다. 소통이 원활해지면 폭력예방의 효과가 있어 건강한 일상이 될 것이다.									
사업(과업) 목적		안전하고 행복한 도시를 만들어 시민의 일상이 편안함									
추진근거(관련규정)		지방재정법 제3조 제2호: 지방자치단체는 예산이 여성과 남성에게 미치는 효과를 평가하고 그 결과를 지방자치단체의 예산에 반영하기 위하여 노력하여야 한다.									
지원 대상	선정 기준	시민 누구나									
	대상 규모	신청한 기관 및 학교									
사업(과업) 내용	사업(과업) 유형	교육									
	세부 내용	예산에 따른 교육횟수									
전달 체계	지원 절차										
	수행 기관										
사업비 (단위: 백만원)	재원구성(비중)	2022년		2023년		2024년		2025년		2026년	
	계(①+②+③)	30,000	(100%)		(100%)		(100%)		(100%)		(100%)
	지방비	소계(①+②)	( % )	( % )	( % )	( % )	( % )	( % )	( % )	( % )	( % )
		①시·도비	( % )	( % )	( % )	( % )	( % )	( % )	( % )	( % )	( % )
		②시·군·구비	( % )	( % )	( % )	( % )	( % )	( % )	( % )	( % )	( % )
	③기타 (재원명 )	( % )	( % )	( % )	( % )	( % )	( % )	( % )	( % )	( % )	
비고											
성과지표	성과지표 명										
	지표정의										
	연도별 목표	2022년	2023년	2024년	2025년	2026년					
		○○ (단위)	○○ (단위)	○○ (단위)	○○ (단위)	○○ (단위)					
	목표수준 산출근거										
자료출처											

② 분배(노동, 소득, 교육, 건강)

정책 영역	분배(노동, 소득, 교육, 건강)
----------	--------------------

연번	사업명	세부 사업	전략
1	수원시 성별 임금격차 해소로 여성이 일하기 좋은 수원시 구현	-차별없는 일자리 환경 구축 -성별임금격차 해소 기본방향 수립 -성별임금격차 개선위원회 -공공부문 성평등임금공시제 -성별 직종분리	소득
2	성평등 노동 행정 추진체계 구축 (성평등 전담 독립부처 구축)	-생애설계와 성별 정책요구 반영 정책개발 -여성폭력 근절 및 성평등 정책 추진을 위한 전담기구 설치 및 예산 확대 -‘성평등정책담당관실’ 상설화 및 기능 강화, 고정 예산 확보 -성 주류화를 위한 정책 도구 제도화	추진 체계
3	전 시민 성평등(성인지) 교육 확대 및 일상화	▶양성평등센터 설립 -민간영역에 맡겨진 성인지, 성평등교육을 공적기관 으로 양성평등활동센터 등을 설립하여 공공기관 및 민간기업, 학부모, 학생들 대상으로 교육을 확대 실시함. -적극적인 참여를 위해 이 교육을 수료한 (공공기관 제외)이들에게 자원봉사 시간 부여처럼 인센티브를 제공함. -센터에서 다양한 성인지 관련 유튜브, SNS 활용, 대립이 아닌 건전한 토론문화 유도 * 이번 대선을 통해 젠더갈등 심화 들어 남. 갈등의 원인은 차별로 서로가 평등하지 않다는 생각이 강함. 평등한 교육으로 서로의 차이를 좁혀 나가는데 중요 하다고 생각함.	교육
5	감정노동자 권리보호 및 지원체계 구축	-감정노동 사업자 관리자 교육 확대 -감정노동자 보호 지원체계 구축 -여성노동자 차별상담 및 고충상담 체계 마련 -여성 노동차별 피해지원 방안	노동
6	성평등 직장문화 조성	-법정의무교육내 성희롱 성폭력 외에도 직장내 성인지교육 실시 -아빠 육아휴직 실시 기업 우수표창	노동
7	성평등 공시제 전면 도입	-지방 정부 차원의 성별임금격차 해소를 위한 로드 맵 수립과 시행이 요구, 공시제로 드러낸 격차에 대 한 심각성을 인지하고 문제 해결을 위한 방안을 수 립하여 사업장 내 합의를 끌어내는 단계적 과정을 밟아야 함.	

8	돌봄권 보장 및 돌봄공공성 확대, 양질의 돌봄 제공	-돌봄 일자리를 양질의 일자리가 될 수 있도록 해야 함 -공공돌봄시설 확충: 공공산후조리원, 공공노인요양병원, 공공보육시설, 공공실버타운 등 -학교에서의 노동인권교육과 돌봄권 교육을 의무교육화	돌봄
---	------------------------------	---	----

### ③ 인식 (돌봄, 젠더의식)

정책 영역	인식 (돌봄, 젠더의식)
-------	---------------

연번	사업명	비고	전략
1	생애주기별 부모교육 (예비부부 및 예비부모 교육)	- 예비부모, 예비부부 교육 - 핵심 업무 수행이 가능한 거점기관 선정, 공동 TF 구성 - 매뉴얼 개발, 네트워크 구축 등	
2	남, 얘기 좀 들어볼래?	- 세대간 간극 해소, 젠더갈등 발생원인 및 해결방안 모색	

구분	주요 내용				
	사업(과업)번호	세부사업(과업)명	중점추진 사업여부	세부사업 중복여부	민관협력 사업여부
사업(과업)명		생애주기별 부모교육 (예비부부 및 예비부모 교육)	(O, X)	(O, X)	(O, X)
사업(과업) 소관	담당과	담당팀	담당자	연락처	
	○○○	○○○	○○○	○○○	
사업(과업) 배경	<ul style="list-style-type: none"> <li>- 제20대 대통령 취임과 함께 새롭게 출범한 현정부에서는 출산준비 부터 산후조리, 양육까지 국가책임을 강조한 임신출산 정책추진을 예고함.</li> <li>- OECD 회원국 중 한국은 합계출산율이 2021년 기준 0.81명으로 가장 낮은 출산율을 보이고 있음. 이는 1970년 통계작성 이래 최저치 수치이며 올해에는 합계출산율이 0.7명대까지 떨어질 것으로 전망됨.</li> <li>- 예비부부·부모교육은 아직 부모가 되지 않은 예비부부, 예비부모를 대상으로 하는 예방적 의미의 교육이며, 미래의 부모역할에 대한 이해를 돕는 교육이라고 할 수 있음.</li> <li>- 긍정적인 자녀양육 가치관과 평등한 가족역할 설계를 지원하기 위한 정책의 한 방안으로서 수원시만의 체계적인 예비부부, 예비부모교육이 필요함.</li> </ul>				

구 분		주요 내용										
사업(과업) 목적		<ul style="list-style-type: none"> <li>- 예비부부 및 예비부모교육을 통해 결혼과 출생에 대한 청년남성과 여성의 인식 간극을 축소</li> <li>- 자녀를 가질 수 있는 전제조건인 충족을 위한 가치관 이해 및 변화의 기회를 제공하여 부모됨의 긍정적 의미 탐색 지원</li> </ul>										
추진근거(관련규정)		<ul style="list-style-type: none"> <li>- 점차 핵가족화되는 가족의 형태 변화에 따라 부모로서의 역할과 아동 발달, 자녀 양육, 가족관계 등에 배울 수 있는 기회가 줄어들고 있어 부모가 되었을 때 부모의 역할과 자녀양육에 대해 부담스러워하거나 어려움을 느끼고 심지어 자녀를 학대하는 등 왜곡된 상황이 발생되기도 하는 문제가 발생되고 있음. 이에 부모로서 사회적 역할을 수행할 수 있도록 정책적인 지원이 필요함.</li> <li>- 건강가정기본법 제5조(국가 및 지방자치단체의 책임)</li> <li>- 건강가정기본법 제26조(민주적이고 양성평등한 가족관계의 증진)</li> <li>- 경기도 양성평등 기본계획, 수원시 양성평등 기본계획</li> </ul>										
지원 대상	선정 기준	수원시 거주 25세~45세 미만, 5년이내 출산계획이 있는 예비부부·부모교육 참여희망자										
	대상 규모	연 60명 이상										
사업(과업) 내용	사업(과업) 유형	교육서비스 제공										
	세부 내용	<p>&lt;내용&gt;</p> <p>: 21년도 세부사업중의 하나인 생애주기별 교육의 일환으로 임신과 출산, 육아와 관련한 다양한 실제 사례를 바탕으로 한 예비부모로서의 긍정적 가치관 정립을 지원할 수 있는 교육 및 체험 지원</p> <p>: 회기별 2시간 3회기 이상 실시</p> <p>&lt;민관협력 사항&gt;</p> <p>: 핵심 업무 수행이 가능한 거점기관 선정 및 역할 부여</p> <p>: 현실 적용 가능한 공동사업 기획 추진을 위한 TF팀 구성 (지역내 예비부부·부모교육 추진기관 특성에 맞춘 매뉴얼 개발, 공동강사 선발, 추진팀 실무회의 추진 등 기관 네트워크 구축)</p>										
전달 체계	지원 절차											
	수행 기관											
사업비 (단위: 백만원)	재원구성(비중)	2022년		2023년		2024년		2025년		2026년		
	계(①+②+③)	2,000	(100%)		(100%)		(100%)		(100%)		(100%)	
	지방비	소계(①+②)	2,000	(100%)		( % )		( % )		( % )		( % )
		①시·도비	600	(30%)		( % )		( % )		( % )		( % )
		②시·군·구비	1,400	(70%)		( % )		( % )		( % )		( % )
	③기타 (재원명)	0	(0%)		( % )		( % )		( % )		( % )	
비고												

구 분		주요 내용				
성과 지표	성과지표 명	<ul style="list-style-type: none"> <li>· 부모됨의 긍정적 의미탐색을 담은 내용의 교육프로그램 제공 여부</li> <li>· 진행 횟수</li> <li>· 참여 시민 수</li> <li>· 신혼부부/예비부모커플 과업표(사전,사후검사)실시 여부</li> </ul>				
	지표정의					
	연도별 목표	2022년 60명	2023년 84명(단위)	2024년 86명	2025년 90명	2026년 92명
	목표수준 산출근거	<ul style="list-style-type: none"> <li>· 2022년~2026년까지 단계적 추진</li> <li>· 2022년 계획단계 / 2023년~ 추진 (3회기*회기당 7커플)*2회(상·하반기)=84명</li> </ul>				
	자료출처	· 결과보고서(사전사후검사 결과 포함)				

### 1. 사업명 : 남, 애기 좀 들어볼래?

### 2. 사업 목적

○ 세대간의 간극을 해소하고, 젠더갈등의 발생원인과 해결 방안에 대해 알아본다.

### 3. 사업 일정

1) 시기 : 2022년 7월~12월

2) 장소 : 수원여성인권돋움 교육실

3) 사업내용 :

- 이해하기 쉽게 접근하는 세대간의 문제 및 젠더 갈등 이해하기

#### ■ 프로그램 세부내용

회기	내용	비고
1회기	▶ 내 애기 좀 들어볼래?	인생그래프를 그려보며 참여자들간의 각자 살아온 삶의 맥락 이해하기
2회기	▶ 틀린 것이 아냐, 다른 것일 뿐이지	세대간의 간극 이해와 서로의 방식이 틀림 아닌 다른의 차이 이해하기
3회기	▶ 그래서, 문제가 뭐야?	현재 이슈화 되고 있는 사회적 문제를 가지고 이야기 나누기
4회기	▶ 젠더 갈등? 남녀 갈등?	"젠더"에 대해 이해하기
5회기	▶ 젠더 체인지	성역할에 대해 이해하고 분석하기
6회기	▶ 우리들의 이야기	5회기 까지 진행된 과정 마무리

### 4. 세부추진예산(안)

지출항목	총사업비(원)			산 출 기 초
	계		사업비	
총 계	800,000		800,000	1인 강사비 3시간 200,000원*4강=800,000원 2강 재능기부

④ 폭력과 안전

정책 영역	폭력과 안전
----------	--------

연번	사업명	비고	전략
1	여성안전안심사업	안심벨 서비스	
2	여성안전안심사업	여성 1인 가구 안심지원 사업	
3	찾아가는 디지털 성폭력 예방교육		
4	데이트폭력 및 스토킹 피해 예방 및 대응 교육	-학생 및 일반인을 대상으로 교육 실시 -디지털 성폭력 범죄 예방 및 디지털 성폭력 범죄에 대한 사회적 인식 개선 노력	
	디지털 성폭력 예방 교육	-예방교육을 통해 왜곡된 성인식 문화 개선과 안전한 수원시 조성	
5	성인지 인식강화 교육	-수원시민 대상 교육 -일상생활 속에서의 성차별 문제를 이해하고 양성평등 실현	

구 분	주요 내용				
	사업(과업)번호	세부사업(과업)명	중점추진 사업여부	세부사업 중복여부	민관협력 사업여부
사업(과업)명		여성안심안전사업	(O, X)	(O, X)	(O, X)
사업(과업) 소관	담당과	담당팀	담당자	연락처	
	여성정책과	여성친화팀	손은실	228-3218	
사업(과업) 배경	-안심벨 서비스는 여성 단독가구, 범죄 취약 가구 등을 위한 범죄 예방·대응 시스템으로 안심벨을 누르면 신고자의 현재 위치를 즉시 파악하여 경찰이 출동하는 서비스이다. 그러나 현재 수원시는 인계동, 우만동 거주자에게만 제한적으로 서비스가 제공되고 있는 상황으로, 수원시민의 안전한 일상생활 보장과 성범죄 등을 예방하기 위해 거주지 제한 없이 지원대상이 되는 수원시민에게 서비스가 제공될 수 있도록 확대되어야 한다.				
사업(과업) 목적	-안전한 수원시 조성을 통해 시민들이 안심하고 정주할 수 있는 공간 마련 -안심·안전 공간 사업을 통해 범죄 사전 예방 효과 증진				
추진근거(관련규정)	-수원시 여성친화도시 조성에 관한 조례 제17조(여성 안심안전사업 운영 및 지원)				

구 분		주요 내용										
지원 대상	선정 기준	-수원시민										
	대상 규모	-여성 단독가구, 여성사업소 및 종사자, 다문화 가정, 기타. 총 100세대										
사업 (과업) 내용	사업(과업) 유형	-안심벨 서비스 지원										
	세부 내용	-설치비: 가구당 100,000원(무료) -이용료: 가구당 월 9,900원(무료) -출동요금: 회당 11,000원(연 6회 이내 무료지원)										
전달 체계	지원 절차	신청-조사-대상자 결정-서비스 제공										
	수행 기관	수원시청, 주소지 관할 행정복지센터										
사업비 (단위: 백만원)	재원구성 (비중)	2022년		2023년		2024년		2025년		2026년		
	계(①+②+③)	25,840,000	(100%)		(100%)		(100%)		(100%)		(100%)	
	지 방 비	소 계 ( ① + ② )										
		25,840,000	(100 %)		( % )		( % )		( % )		( % )	
		①시·도비	25,840,000	(100 %)		( % )		( % )		( % )		( % )
		②시·군·구비		( % )		( % )		( % )		( % )		( % )
	③기타 ( 재원명 )		( % )		( % )		( % )		( % )		( % )	
	비고											
성과 지표	성과지표 명	-안심벨 서비스 세대 수 -안심벨 서비스 이용 만족도										
	지표정의	· 성과지표 측정을 위한 산식(지표 산출 방법)										
	연도별 목표	2022년		2023년		2024년		2025년		2026년		
		100(세대)		〇〇 (단위)		〇〇 (단위)		〇〇 (단위)		〇〇 (단위)		
	목표수준 산출근거	- 세대 수 총합 - 이용자 만족도										
자료출처	- 결과 보고서											
추진 체계	참여기관	기관별 역할					민관협력 및 주민참여 방법					
	지자체	사업 총괄					· 사업 추진과정 공동 협력					
	공공기관											
	민간기관											
	주민참여 방법	서비스 이용, 만족도 조사										



구 분		주요 내용			
사업(과업)명	사업(과업)번호	세부사업(과업)명	중점추진 사업여부	세부사업 중복여부	민관협력 사업여부
		여성안심안전사업	(O, X)	(O, X)	(O, X)
사업(과업) 소관	담당과	담당팀	담당자	연락처	
	여성정책과	여성친화팀	손은실	228-3218	
사업(과업) 배경	<p>-폭발적으로 증가하는 1인 가구 수 만큼, 여성 1인 가구를 대상으로 한 범죄는 증가하고 있다. 최기상 더불어민주당 의원의 자료에 따르면 여성 대상 주거침입 범죄는 2016년 6,043건에서 2020년 9,751건으로 약 3,000건 이상 증가했다.</p> <p>-여성 1인 가구 수는 2020년 기준 333만 9,000가구로, 전체 1인 가구의 50.3%이며 20·30대 여성 1인 가구 수는 갈수록 늘고 있다. 2020년 사회안전에 대한 전반적 인식도는 여성이 27.6%, 남성은 36.0%로, 범죄 안전 항목의 경우 매우 또는 비교적 안전하다고 답한 여성은 21.6%, 남성은 32.1%로 조사됐다. 즉, 안전에 대해 여성이 남성보다 불안감을 느끼고 있다는 것이다. 따라서 여성의 안전 체감도를 높이고 범죄 예방에 중점을 둔 정책이 필요하다.</p>				
사업(과업) 목적	<p>-‘여성 1인 가구 안심지원 사업’은 노후된 원룸, 다세대 주택 밀집지역 등 지리적, 환경적으로 놓여 있는 소액 전·월세 여성 1인가구(한부모가족, 범죄피해여성 1인 가구 포함)에 안전장치 등을 지원함으로써, 홀로 거주하고 있는 여성들의 불안감 해소와 함께 범죄 사전 예방 효과 증진</p> <p>-주거침입, 성폭력 등 여성 취약 범죄 예방 및 안전한 주거환경 조성을 통해 시민들이 안심하고 정주할 수 있는 공간 마련</p>				
추진근거(관련규정)	-수원시 여성친화도시 조성에 관한 조례 제17조(여성 안심안전사업 운영 및 지원)				
지원 대상	선정 기준	-수원시민			
	대상 규모	-여성 1인 가구(한부모가족, 범죄피해여성 1인 가구 포함) 100세대			
사업(과업) 내용	사업(과업) 유형	-여성 1인 가구 안심지원 사업			
	세부 내용	<p>-스마트 초인종</p> <p>-문 열림 감지 센서</p> <p>-창문 잠금장치</p> <p>-현관문 이중잠금장치</p>			
전달 체계	지원 절차	신청-조사-대상자 결정-서비스 제공			
	수행 기관	수원시청, 주소지 관할 행정복지센터			

구 분		주요 내용								
사업비 (단위: 백만원)	재원구성 (비중)	2022년	2023년	2024년	2025년	2026년				
	계(①+②+③)	(100%)	(100%)	(100%)	(100%)	(100%)			(100%)	
	지방 비	소계(①+②)	(100%)	(%)	(%)	(%)	(%)			(%)
		①시·도비	(100%)	(%)	(%)	(%)	(%)			(%)
		②시·군·구비	(%)	(%)	(%)	(%)	(%)			(%)
	③기타 (재원명)	(%)	(%)	(%)	(%)	(%)			(%)	
비고										
성과 지표	성과지표 명	-서비스 이용자 수 -서비스 이용자 만족도								
	지표정의	· 성과지표 측정을 위한 산식(지표 산출 방법)								
	연도별 목표	2022년	2023년	2024년	2025년	2026년				
		100(세대)	○○(단위)	○○(단위)	○○(단위)	○○(단위)				
	목표수준 산출근거	- 서비스 이용자 수 총합 - 이용자 만족도								
자료출처	- 결과 보고서									
추진 체계	참여기관	기관별 역할			민관협력 및 주민참여 방법					
	지자체	사업 총괄			· 사업 추진과정 공동 협력					
	공공기관									
	민간기관									
	주민참여 방 법	서비스 이용, 만족도 조사								

구 분		주요 내용									
사업(과업)명		사업(과업)번호	세부사업(과업)명		중점추진 사업여부	세부사업 중복여부	민관협력 사업여부				
			찾아가는 디지털 성폭력 예방교육		(O, X)	(O, X)	(O, X)				
사업(과업) 소관		담당과	담당팀		담당자	연락처					
		○○○	○○○		○○○	○○○					
사업(과업) 배경		<p>2020년 성폭력범죄의 발생건수는 30,105건, 인구 10만명당 58.1건의 범죄가 발생하였다. 강력범죄(흉악)중 살인, 강도, 방화범죄의 발생비는 지난 10년 대비 감소한 반면 성폭력 범죄의 발생비는 약 1.3배 증가하였다.</p> <p>최근 성폭력범죄의 급격한 증가는 강간이나 강간등 상해/치사 등과 같은 심각한 유형의 범죄보다는 강제추행죄와 카메라 등 이용촬영범죄가 증가한데에서 기인한 것으로 볼수있으며, 성폭력범죄에 대한 사회적 인식의 변화와 더불어 피해신고의 증가에 의한 것으로 볼 수 있다.</p> <p>참고/ 대검찰청. 2021 범죄분석. 성폭력범죄 13~16P</p>									
사업(과업) 목적		<p>찾아가는 디지털 성폭력 예방교육을 통하여 증가하는 디지털 성폭력 범죄를 예방하고 디지털 성폭력 범죄에 대한 사회적 인식을 변화하여 디지털 성폭력 범죄의 피해를 줄이는 기회를 제공한다.</p>									
추진근거(관련규정)		<p>2021 경기도 디지털성범죄 피해자 원스톱 지원보고서에 따르면 피해자 현황은 367명으로 나타났다. 피해유형은 불법촬영, 유포 및 재유포, 유포불안, 온라인 그루밍, 사이버 공간 내 성적 괴롭힘, 몸캠피싱, 불법합성 및 도용, 기타로 777건 집계 되었다.</p>									
지원 대상	선정 기준	교육을 희망하는 학교, 단체, 기관									
	대상 규모	수원시민 20명*12회 = 240명									
사업(과업) 내용	사업(과업) 유형	교육									
	세부 내용	<p>지원금액 : 홍보비 및 강사비 등 3,000,000원</p> <p>물량 : 홍보비 240,000원, 강사비 230,000원*12회=2,760,000원</p> <p>이용시간 : 1회*2시간*12개월=24시간</p> <p>지원주기 : 월 1회(2시간) * 12개월</p> <p>* 수원시 2022년 2급 강사기준</p>									
전달 체계	지원 절차	신청-조사-대상자결정-급여제공 등 세부 절차 기술									
	수행 기관	신청기관, 조사·결정기관, 급여(서비스)제공기관 등									
사업비 (단위: 백만원)	재원구성 (비중)	2022년		2023년		2024년		2025년		2026년	
	계(①+②+③)	3,000	(100%)		(100%)		(100%)		(100%)		(100%)
	소계(①+②)	3,000	(100%)		(%)		(%)		(%)		(%)
	①시·도비		(%)		(%)		(%)		(%)		(%)
	②시·군·구비		(%)		(%)		(%)		(%)		(%)
	③기타 (재원명)		(%)		(%)		(%)		(%)		(%)
비고											

구 분		주요 내용				
성과 지표	성과지표 명					
	지표정의					
	연도별 목표	2022년 12 (회) 240 (명)	2023년 ○○ (단위)	2024년 ○○ (단위)	2025년 ○○ (단위)	2026년 ○○ (단위)
	목표수준 산출근거	· 디지털 성폭력 예방교육 20명*12회=240명				
	자료출처	· 서베이, 증명서, 일지, 보고서 등				
추진 체계	참여기관	기관별 역할			민관협력 및 주민참여 방법	
	지자체					
	공공기관					
	민간기관					
	⋮					

## 2) 여성가족분과 정책 토론회 준비

- 시행시기 : 2022년 4~7월
- 참여인원 : 수원시민, 여성·가족 단체·시설·기관, 여성가족분과 위원 등
- 세부내용(활동)
  - 제5기 지역사회보장계획 여성가족 정책제안 내용 발표
  - 전문가 및 수원시 여성·가족 단체·시설·기관 의견 수렴
  - 정책 내용 수정 보완
- 추진방법 : 관련 전문가 및 기관 관계자 패널 섭외

### ○ 토론회 준비

- 제목 :
- 일시 :
- 장소 :
- 주제발표자 및 내용 :
- 토론자 및 내용 :
- 역할분담 :

## 3. 차기회의 일정 : 매월 세 번째 수요일 오전 10시

- 일시 : 6월 22일(수) 오전 10시
- 내용 :

<붙임 1> 전차회의결과

## 수원시지역사회보장협의체 2022년 제4차 여성가족분과 회의록(4월)

일 시	2022. 4. 20.(수) 10:00~12:00		기록	임복희	확인	김양숙, 박재규		
장 소	수원시홍재복지타운 중회의실							
참석자	총 19명 중 16명 참석 84.2% - 관 3/3, 민 13/16 (자문: 이영안, 담당 별도)							
	분과장	박재규	수원시여성문화공간 휴 센터장	○	분과장	김양숙	여성정책과 여성정책팀장	○
	총무	한진희	수원가정상담소부설 가정폭력상담소 소장	○	서기	오유진	수원여성노동자회 사무국장	×
	위원	고은채	사단법인 수원여성의전화 사무처장	×	위원	손은실	여성정책과 여성친화팀 주무관	○
	위원	곽은정	수원시건강가정지원센터 팀장	○	위원	신은미	(사)수원YWCA 팀장	○
	위원	권금상	수원도시공사 가족여성회관 관장	○	위원	이은종	여성정책과 건강가정팀 주무관	○
	위원	권미영	수원여성인력개발센터 관장	○	위원	이미경	수원청소년성인권센터 대표	○
	위원	김미영	수원여성회 운영위원	○	위원	이지은	능실종합사회복지관 선임사회복지사	○
	위원	김미옥	수원시여성의쉼터 원장	○	위원	전영임	영통종합사회복지관 팀장	○
	위원	김정숙	고운뜰 원장	○	위원	조경희	가톨릭여성의집 원장	○
	위원	마소현	사)수원여성인권돌봄 사무국장	×	자문	이영안	수원시정연구원 연구위원	○
					담당	임복희	수원시지역사회보장협의체 팀장	○
회의주제 및 안건	<p><b>1. 교육 '여성 가족 정책 우수 사례'</b> : 임혜경 (경기도여성가족재단 연구위원)</p> <p><b>2. 분과 회의</b></p> <p>1) 신규위원 소개</p> <p>2) 여성가족분과 민관협력 공동사업 추진 일정 점검</p> <p><b>3. 차기회의 : 5월 18일(수) 오전10시</b></p>							
회의결과	<p><b>1. 교육 '여성 가족 정책 우수 사례' : 임혜경 (경기도여성가족재단 연구위원)</b></p> <p>○ 지역성평등지수 정책영역별 분야 및 지표</p> <ul style="list-style-type: none"> <li>- 경기도 연도별 성평등 수준 : 여성의 인권복지 순위 상승, 성평등한 사회참여 순위 등락 반복, 성평등 의식 문화 순위 하락</li> <li>- 성평등한 사회참여 영역 : 경제활동 참가율 감소, 5급이상 여성공무원 및 여성관리자 비율 감소</li> <li>- 여성의 인권 복지 영역 : 여성 스트레스 인지율 증가, 공적연금 가입자 성비 순위 하락</li> <li>- 성평등 의식 문화 영역 : 가족관계 만족도 성비 하락, 여가만족도 성비 하락, 인터넷 이용률 성비 하락</li> </ul> <p>○ 코로나19로 인한 사회적 변화</p>							

	<ul style="list-style-type: none"> <li>- 비대면 디지털 소통 증가, 재택근무 등 유연근무제도 확대, 기후변화 대응 등 환경과 지속가능사회에 대한 관심 증대</li> <li>○ <b>코로나19 대응이 필요한 성평등 이슈</b> <ul style="list-style-type: none"> <li>- 여성 고용 불안 가중에 따른 여성 경제활동 지원 강화</li> <li>- 여성 집중 일자리의 안전한 노동환경 조성</li> <li>- 사회적 돌봄 실현을 위한 공적 돌봄체계 강화 및 공동체 돌봄 확대</li> <li>- 1인 가구, 청년 가구, 여성 노인 등 사회적 안전망 강화</li> <li>- 안전한 공적 서비스 유지 등 정책 전달 방식의 다변화</li> <li>- 세대별 맞춤형 성평등 교육 및 문화 확산 (2030세대, 청년, 노인)</li> <li>- 온라인 서비스 활용 증가에 대응한 디지털성범죄 예방</li> </ul> </li> <li>○ <b>포스트 코로나시대, 경기도 성평등 정책의 과제</b> <ul style="list-style-type: none"> <li>- 안전하고 차별없는 일자리 환경 구축</li> <li>- 여성 일자리 창출 및 재취업 지원</li> <li>- 일생활균형 제도 확대 및 ESG경영 지원</li> <li>- 온라인 공간의 디지털 성범죄 예방</li> <li>- 성평등교육 중점 목표 수립과 디지털역량 강화</li> <li>- 포스트 코로나 대응 주요정책의 성주류화 촉진</li> <li>- 성평등 정책의 전환적 기반 구축</li> </ul> </li> <li>○ <b>제2차 양성평등정책 기본계획(2018~2022)</b> <ul style="list-style-type: none"> <li>- 비전 : 여성과 남성이 함께 만드는 평등하고 지속가능한 민주사회</li> <li>- 목표 : 성숙한 남녀평등의식 함양, 여성의 고용과 사회참여 평등, 일과 생활의 균형, 여성 안전과 건강 증진</li> </ul> </li> <li>○ <b>남녀평등 의식과 문화 확산 사례</b> <ul style="list-style-type: none"> <li>- (국가) 학교 미디어 등 다양한 영역 내 성평등 교육 강화 청년 참여 확대 통한 성평등 문화 확산</li> <li>- ① 고양시 성평등기금 컨설팅 사업 : 설명회 및 사전 컨설팅, PT발표와 심의, 성과보고회 개최</li> <li>- ② 경기도 공공기관 성평등위원회 : 공공기관 성평등수준 향상 노력, 2021 여성 대표성 제고 목표 의무화 등</li> <li>- ③ 서울시 성평등활동지원센터 : 직접사업하지 않고 구단위 사업 지원 (예-우리 동네 젠더스쿨)</li> <li>- ④ 경기도 성평등 홍보물 제작 가이드 : 공공기관 홍보물 성별영향평가, 모니터링 (체크리스트로 만들어서 활용)</li> </ul> </li> <li>○ <b>평등하게 일할 권리와 기회의 보장</b> <ul style="list-style-type: none"> <li>- (국가) 다양한 분야의 여성일자리 확대 개선 맞춤형 취업지원 등 여성의 노동시장 이탈 방지</li> <li>- ① 서울시 직장맘 지원센터 : 상담 및 법률지원, 역량강화 사업, 사업장 인식개</li> </ul> </li> </ul>
--	---

	<p>선, 성평등노동 캠페인, 직장맘114권리지킴이 직장맘 고맙데이</p> <ul style="list-style-type: none"> <li>- ② 성남시 여성비전센터 여성창업 지원사업 : 여성특화 창업지원실 운영, 창업역량강화, 창업지원을 위한 지역자원 연계, 여성창업생태계확성활을 위한 아이디어 경진대회</li> <li>- ③ 성남시 여성노동자 차별상담센터 : 노동 상담 및 권리 구제, 공공기관 성차별 개선, 노동아카데미 운영, 노동인권지킴이</li> <li>- ④ 경기도 성평등한 직장문화 만들기 사업 : 30명 미만 사업장 대상 가이드북 제작, 무료교육 제공 등</li> </ul> <p>○ <b>여성 대표성 제고 및 참여 활성화</b></p> <ul style="list-style-type: none"> <li>- (국가) 여성대표성 제고 노동시장내 성별격차 완화</li> <li>- ① 성남시 여성비전센터 정책실험단 : 정책 아이디어 -&gt; 실행 -&gt; 보완 * 실험 과정에 예산 지원</li> <li>- ② 성남시 여성비전센터 네트워크 사업 : 온라인 작은토론회, 풀뿌리공동체 지원 (다문화 동아리, 경력단절여성, 청년)</li> </ul> <p>○ <b>일 생활 균형 사회기반 조성</b></p> <ul style="list-style-type: none"> <li>- (국가) 일생활 균형 위한 법 제고 개선 취약계층 양육지원 등 돌봄의 사회적 책임 강화 돌봄 지원 서비스 및 인프라 강화</li> <li>- ① 부산 일생활균형지원센터 : 가족친화기업 확대 컨설팅, 워라벨 직장교육, 워라벨 차차차 캠페인, 워라벨 문화프로그램, 워라벨 상담지원</li> <li>- ② 성남시 중소기업 대상 가족친화인증제도 : 은행 대출 금액 이자 일부 지원</li> <li>- ③ 인천시의회 돌봄노동자 권리보장 처우개선 조례 : 돌봄노동자 권리보장과 노동환경 개선 실태조사, 기본계획 수립</li> <li>- ④ 서울시 어르신돌봄종사자 종합지원센터 : 교육권, 건강권, 노동권, 좋은돌봄, 현장정책, 기능강화</li> <li>- ⑤ 성남시 1인가구 지원사업 : 1인가구지원팀, 공유부엌 및 키드 제공 등</li> <li>- ⑥ 당진시 여성친화도시 사업 : 홈케어 서비스 '애니맘' : 필요에 따라 사업 개발, 지원. 마을 여성플랫폼 '마더센터' : 동사무소 등 생활권역내 여성플랫폼 확대 추진</li> </ul> <p>○ <b>여성폭력 근절과 여성건강 증진</b></p> <ul style="list-style-type: none"> <li>- (국가) 디지털성범죄 대응체계 구축 공공부문 성희롱 성폭력 근절 추진 젠더폭력 방지 추진체계 강화 아동 청소년 보호 강화 문화예술 분야 성희롱 성폭력 근절 추진</li> </ul>
--	---

일본군 위안부 피해자 지원  
 성인지적 관점의 건강증진 정책 기반 강화

- ① 성남시 여성폭력 대응 시민참여 활동 : 가정폭력 마을지킴이 약속, 디지털 성폭력 예방 시민캠페인단 운영
- ② 여성친화 돌봄·안전 공동체 조성 사업 : 광주 북구 여성친화 특화마을
- ③ 여성 역사 및 안전거리 조성 : 서울시 서대문구 '여기로' (여성친화 테마길 조성)

○ 양성평등정책 추진체계 강화

- (국가) 성평등 정책 추진체계 정비  
 성평등정책 추진 역량 제고
- ① 젠더자문관 협조 결재 : 서울시, 파주시. 시정 전반에 성인지 관점 도입

**2. 분과 회의**

- 1) 신규위원 소개 : 권금상 (수원도시공사 가족여성회관 관장)
- 2) 여성가족분과 민관협력 공동사업 추진 일정 점검

○ 5월 : 제5기 수원시지역사회보장계획 여성가족 정책 제안

- 수원형 성평등지수 기준 정책영역별 기초 자료 정리 (파랑)
- 정책영역별 TF 구성 : 정책 영역내 신규사업 논의, 사업 우선순위 검토 등
- 영역별 논의사항 공유, 전체 정책영역 내 우선순위 검토 등

○ 6월 : 정책 토론회 (6월 하순)

- 5월회의시 구체적 논의

**3. 차기회의 : 5월 18일(수) 오전10시**

사진

