

노후불패 老後不敗

2013 정부지원정책 가이드



목차



01. 일자리

I. 취업 준비하기7

1. 일자리 찾아보기
2. 일자리 준비하기

II. 창업 준비하기20

1. 시니어 창업스쿨
2. 시니어 비즈플라자
3. 시니어 전용 창업자금



02. 사회참여 및 여가생활

I. 사회 참여24

1. 베이비붐 세대 사회공헌활동 지원사업
2. 자원 봉사

II. 여가생활28

1. 문화·여행 바우처
2. 어르신 문화프로그램
3. 기타 생활정보



03. 건강관리

I. 평상시 건강관리36

1. 건강검진 받기
2. 건강 관련 정보 얻기
3. 우리 동네 건강 관련 프로그램

II. 일상생활에 도움이 필요할 때43

1. 노인장기요양보험
2. 노인돌봄서비스
3. 치매 관련 지원 서비스
4. 노인 실명 예방 사업
5. 노인 주야간 보호시설

04. 연금

연금으로 노후 소득 챙기기58

1. 국민연금
2. 기초노령연금
3. 퇴직연금
4. 주택연금
5. 농지연금



05. 노인주거복지시설

저소득층 어르신들 위한 시설71

1. 양로시설 및 노인공동생활가정
2. 고령자임대주택
3. 노인의료복지시설 장기요양서비스 제공
4. 재가장기요양서비스



06. 기타

1. 귀농귀촌종합센터78
2. 경영이양직불제도
3. 귀농어업창업 및 주택구입 지원사업



노후 준비는 이렇게

흔히 지금 마련과 건강이 노후 준비의 전부라고 생각하지만, 노후 준비는 은퇴 이후 생활의 다양한 분야를 대비해야 하기에 행복한 노후를 위해서는 사회적 관계나 여가 생활까지도 미리 준비해야 합니다.

보건복지부와 국민연금공단이 함께 개발한 노후준비지표는 이처럼 행복한 노후생활을 구성하는 분야별로 현재 자신의 준비 수준을 진단하여 부족한 분야를 채워나갈 수 있도록 도와드립니다.

노후준비지표는 대인관계(9개), 건강(11개), 재무(12개), 여가(5개) 등 크게 4가지 영역, 총 37개 지표로 구성되어 있습니다.

노후 준비 인식과 실제 노후 준비 정도의 차이를 파악하여, 그 결과에 따라 개인별 맞춤 노후설계 상담 서비스를 제공해 드립니다.

전국 141곳에 설치된 국민연금공단 지사의 행복노후설계센터를 방문하시면 언제든지 진단 및 상담을 받을 수 있습니다.

자세한 사항은 국민연금공단 콜센터 국번없이 1355번으로 문의해주세요.

대인관계 영역

- 배우자와 대화 정도
- 배우자와 동반 활동 실행 빈도
- 자녀와 대화 빈도
- 형제자매와 관계
- 친구 및 이웃과의 관계
- 단체 참여 정도

1

건강 영역

- 주관적 건강상태
- 앓고 있는 만성질환
- 스트레스 경험 정도
- 흡연 여부
- 음주 빈도
- 운동 빈도
- 식품 섭취 정도
- 수면 정도
- 건강검진 경험 여부

2

노후준비지표 구성

재무 영역

- 노후 취미 여가에 대한 고려 정도
- 노후 취미 여가 활동 지속에 대한 예상
- 현재 취미 및 여가 활동 경험
- 취미 및 여가 활동 지속 정도

3

여가 영역

- 향후 근로 지속 연령에 대한 예상
- 현재 소득 안정성에 대한 평가
- 은퇴 이후 근로 준비 여부
- 연금 및 저축 납부 여부
- 은퇴 이후 생활비
- 보유 자산

4

01. 일자리



I. 취업 준비하기

1. 일자리 찾아보기

일자리를 찾고 계신가요?

전국의 정부 지원센터에서 여러분의 취업을 도와드립니다.

1_나에게 맞는 일자리 찾아보기

시니어클럽

고령자의 사회적 경험과 지식을 활용하여 고령자에게 적합한 일자리를 창출·제공하는 노인 일자리 전담기관입니다. 시니어클럽을 방문하시면 공공의 이익에 부합하고 사회적으로 유용성이 있는 사회공헌형 일자리와 소규모 창업 및 전문직종 사업단을 공동으로 운영하는 시장진입형 일자리에 참여하실 수 있어요. 현재 시니어클럽은 전국 113개 기관에서 운영되고 있습니다. *자세한 사항은 한국시니어클럽협회 홈페이지(www.silverpower.or.kr)를 참고하세요.

대한노인회 취업지원센터

고령자의 취업 상담, 알선을 통해 사회 참여와 소득 보장을 도와 드리는 보건복지부 지정 무료 노인취업 알선기관입니다. 대한노인회 취업지원센터는 전국의 모든 시·군·구에 노인취업지원 센터를 운영하고 있습니다. 65세 이상의 취업을 원하시는 어르신과 고령자 인력을 필요로 하는 사업체 등 모두가 이용할 수 있어요. *취업 상담을 원하시면 취업지원센터 전국 대표전화 1577-6065로 전화주시면 가까운 인근지역 센터와 연결되며, 취업지원센터 사이트(www.k60.co.kr)에서도 확인하실 수 있습니다.

- 65세 이상 어르신을 주요 대상으로 고령자의 접근성이 높고 전국적인 조직망을 갖춘 시·군·구 지회에 설치 운영
- 구직을 희망하는 고령자의 취업 상담·알선, 연계 조정, 사후 관리
- 지역사회 업체 및 기관(단체) 대상으로 고령자 구인처 개발

노인일자리사업

노인일자리사업에는 크게 사회공헌형(공공분야) 일자리와 시장진입형(민간분야) 일자리가 있습니다. 만65세 이상이면 누구나 가능한 노인일자리사업에서 일하는 즐거움을 누리보세요.

노인일자리사업에 참여하려면?

누가 참여할 수 있나요?

만 65세 이상(저소득층 우선 선발)

참여방법 : 거주지 시·군·구 청이나 노인복지관, 시니어클럽, 사회복지관 등의 기관에 문의 및 상담

준비서류 : 참여신청서, 주민등록등본, 건강보험 자격득실확인서(최근 1개월 이내), 개인정보 동의서 제출

[사회공헌형]

- 월 보수 - 20만원(9개월)
- 공익형 - 초등학교 급식도우미사업, CCTV상시관제사업, 지하철 이용질서 계도사업, 자전거 보관관리 및 수리 지원사업, 도서관 관리지원사업 등
- 교육형 - 숲 생태/ 문화재 해설 사업, 예절/ 서예/ 한자 강사, 보육교사 도우미사업 등
- 복지형 - 지역아동센터 연계지원사업, 거동불편노인 돌봄지원사업, 한부모가족 지원사업 등

[시장진입형]

- 인력파견형 - 업체 기준에 따름
시험감독관, 주유원, 주례사, 경비원, 식당보조원, 가사도우미 파견사업 등
- 시장형 - 연 180만원(공동작업형), 연200만원(제조판매형)
지역영농사업, 공동작업장 운영사업, 참기름/ 김치/ 떡 등 식품 제조 판매사업, 아파트 택배, 지하철 택배, 세차 및 세탁 사업 등

노(老)-노(老) 케어 일자리

노노케어는 건강한 고령자가 거동이 불편한 고령자를 방문하여 말벗이 되어주고 청소나 세탁, 취사 등 일상생활을 도와주는 것입니다. 일자리를 희망하는 분은 사회에 공헌하면서 일할 수 있고, 독거노인은 무료로 서비스를 받을 수 있어 가장 만족도가 높은 일자리입니다. 만 65세 이상이면 가능하며 거주지 시·군·구 청이나 노인복지관, 시니어클럽 등에 신청하면 됩니다.

노노케어 일자리에 참여하려면?

누가 참여할 수 있나요?

만 65세 이상(저소득층 우선 선발)

참여방법 : 거주지 시·군·구 청이나 노인복지관, 시니어클럽, 사회복지관 등의 기관에 문의 및 상담

준비서류 : 참여신청서, 주민등록등본, 건강보험 자격득실확인서(최근 1개월 이내), 개인정보 동의서 제출

주요 서비스 내용 :

- 개인활동 지원 - 목욕, 외출동행, 이발, 면도, 용변수발 등
- 가사 지원 - 식사 도움, 생필품 구매, 의복손질, 청소, 빨래 등
- 행정업무 지원 - 행정관청 업무대행 등
- 정서 지원 - 말벗, 책 읽어주기 등
- 건강 지원 - 혈압, 혈당 체크, 투약관리, 병원·약국 동행 등

노노

고용노동부 고용센터(취업성공패키지 I)

고용센터에서는 취업을 원하는 분들의 취업상담, 일자리 소개, 직업훈련, 생계안정 등을 지원해드립니다. 전국 각 지역별로 고용센터가 운영되고 있으니 가까운 지역의 고용센터를 방문해보세요. 고용센터를 방문해 취업 계획만 세워도 5만원의 실비를 드리고, 직업훈련에 참여하면 월 최대 20만원까지 생계유지수당을 받을 수 있습니다.

어떤 서비스가 있나요?

1. 다양한 직업심리검사를 통한 적성발견 및 직업선택 지원
2. 고용동향 및 일자리 정보 제공
3. 직업능력진단 및 직업훈련정보 제공
4. 심층상담을 통한 개인 특성별 맞춤형 취업지원
5. 집단상담프로그램을 통한 취업 능력 배양

*더 많은 정보를 얻으려면 워크넷(www.work.go.kr)을 클릭하세요.

고령자 인재은행

고령자 인재은행은 취업에 필요한 전문 인력과 시설을 갖춘 단체입니다. 인재은행에서 일자리를 원하는 50세 이상 고령자의 취업을 도와드려요. 인재은행을 통해 1개월간 직무능력 향상 교육을 무료로 배우고, 수료한 이후에는 집중적으로 취업알선 서비스를 받을 수 있습니다.

*고령자 인재은행의 위치 및 연락처는 국번없이 1350으로 문의하세요.

중장년 일자리 희망센터

기업으로부터 퇴직(예정)한 근로자의 퇴직에 따른 충격을 완화하고, 이들의 신속한 이직·전직을 도모하기 위해 무료로 전직지원서비스를 제공하는 기관입니다. 현재 전국 25개 센터가 운영 중에 있으며 장년 일자리 희망넷(www.4060job.or.kr)에서 구인, 구직 신청이 가능합니다.

누가 지원 받나요?

기업으로부터 퇴직(예정)하는 만 40세 이상 중장년

무엇을 하나요?

퇴직에 대한 충격을 완화하고 새로운 진로를 모색할 수 있도록 심리적 안정, 장소 및 정보제공, 재취업 및 창업지원, 교육프로그램, 컨설팅 등을 운영하고 있습니다. 대표적인 취업지원 프로그램으로 '전직스쿨' 취업지원 프로그램이 있습니다.

[전직스쿨 취업지원 프로그램 6단계]

1단계	오리엔테이션
2단계	자신감
3단계	자기탐색을 통한 경력목표 설정
4단계	구직스킬 향상 - 이력서 작성법, 면접전략, 파워스피치, 구직네트워킹 활용법 등
5단계	도약하기 - 구직 활동 점검 및 실행 경험 공유
6단계	수료식 및 구직활동 돌아보기 *중견 노사발전재단 전직지원센터 15개소와 중견전문인력 고용지원센터 6개소를 통합하여 중년 일자리 희망센터로 운영 중입니다.

고령자취업알선센터

서울시 고령자취업알선센터는 서울시에 거주하는 55세 이상의 고령자를 위한 취업알선 전문 기관으로 서울시 25개구에 고르게 분포되어 있습니다. 고령자의 능력향상과 재취업에 대한 자신감, 장기취업 유도를 위해 재취업현장에서 필요한 현실적이고 실제적인 훈련과정을 운영하고 있습니다. 취업 훈련은 고령자취업알선센터(www.noinjob.or.kr)를 방문하면 상담 후 신청할 수 있으며, 서울노인복지센터 별관 1층 취업훈련장에서 훈련받게 됩니다. 취업을 원하시는 분들은 가까운 센터로 내방하시어 취업안내를 받아보세요.

*자세한 사항은 1588-1877으로 문의하세요.

2_온라인으로 집에서 알아보기

집에서도 편하게 내게 맞는 일자리를 알아보세요.

100세누리 www.100senuri.go.kr

100세누리에서는 노인일자리사업, 시니어 인턴 모집, 공동작업장 정보 등 고령자를 위한 다양한 일자리를 한자리에서 보실 수 있습니다. 일자리 외에도 교육이나 건강, 여가, 복지 등 다양한 정보를 제공합니다. 일자리와 함께 노후 생활에 필요한 모든 정보를 100세누리에서 찾아보세요.

[100세누리에서 제공하는 정보]

- ▶ 다양한 일자리 정보
- ▶ 교육, 건강, 여가, 복지, 재무 정보
- ▶ 노후설계 진단 서비스
- ▶ 블로그 및 커뮤니티 운영
- ▶ 교육, 경진대회 정보



워크넷 www.work.go.kr

워크넷은 취업을 위한 일자리 전문 사이트입니다. 워크넷에서 고령자 메뉴를 선택하면 고령자를 우대하는 기업과 사회공헌 일자리, 취업지원 프로그램들을 볼 수 있습니다. 워크넷에서 이력서를 작성해 내게 맞는 맞춤정보를 받아보세요.

[워크넷에서 일자리 찾기]

1. 이력서 작성, 구직신청 ▶
2. 채용정보 검색, 맞춤정보 받기 ▶
- ▶ 3. 입사지원 ▶ 4. 결과입력

커리어잡 www.careerjob.or.kr

커리어잡은 중견전문인력을 위한 채용 전문 사이트입니다. 일자리를 원하는 중견 인력에게 구인 정보를 제공하는 커리어잡에서 새로운 일자리를 찾아보세요. *자세한 내용은 커리어잡 홈페이지(www.careerjob.or.kr)를 참고하세요.

[커리어잡 이용하기]

- ▶ 1. 사이트에 회원으로 가입하기 ▶
- ▶ 2. 내 경력 작성하기 ▶
- ▶ 3. 채용 정보 검색을 통해 내게 알맞은 기업 찾아보기 ▶
- ▶ 4. 각 기관에서 운영 중인 훈련 정보 알아보기



오랜 경험과 전문지식이 있으신가요?

개도국 전문가(Senior Experts) 파견

오랜 경험과 전문성을 갖춘 퇴직전문가에게 개발도상국의 경제, 사회 발전에 기여할 수 있는 기회를 드립니다. 해외 봉사 의욕이 있고 해당 분야에 전문성을 해외에 전달할 수 있는 분이라면 가능합니다. 파견자에게는 현지 생활비, 항공료, 활동비, 의료비, 보험료 등으로 1인당 연간 7~8천만원 가량의 파견 소요 경비가 지원됩니다. 파견기간은 1년이 원칙이나 활동성과와 프로젝트의 연속성, 개도국의 요청 등을 감안해 2회까지 연장이 가능합니다. 오랜 시간 쌓은 전문지식과 해박한 경험을 해외에서 적극 펼쳐보세요. *자세한 사항은 정보통신산업진흥원 홈페이지(www.nipa.kr)와 Senior Experts 홈페이지(kse.nipa.kr)에서 확인할 수 있습니다.



2. 일자리 준비하기

1_현장에서 일하면서 배우기

시니어인턴십

만 60세 이상인 분들에게 직업 능력을 높이고 재취업 기회를 드리기 위해 기업에서 근무하거나 연수할 수 있는 기회를 드립니다. 시니어인턴십은 만 60세 이상의 고령자를 시니어 인턴으로 고용하는 기업의 인건비 일부를 국가가 지원하는 사업입니다.

계약직 근로자인 '인턴형'으로 일하는 경우에는 정부에서 3개월 동안 약정급여의 50%, 최대 45만원까지 지원해드립니다. 기업 현장에서 직무를 배우는 '연수형'으로 참여할 경우에는 상해보험비를 지원하고 3개월간 매달 30만원의 연수수당을 지급합니다. 시니어인턴십을 통해 업무에 대한 자신감을 얻고 취업 기회도 얻으세요.

누가 참여할 수 있나요?

만 60세 이상의 고령자

어디에서 일하나요?

4대 보험 가입 사업장 중 근로자 보호규정을 준수하는 기업 및 비영리단체 등

어떻게 신청하나요?

한국노인인력개발원 또는 시니어인턴십 운영기관(대표전화 1577-1923)을 통해 신청하면 됩니다.

50+ 새일터적응지원

50세 이상 구직자가 중소기업 현장 연수를 통해 새 직장에 취업할 수 있도록 도와드립니다. 1개월부터 3개월까지 중소기업에서 현장 연수를 받을 수 있으며, 연수 기간에는 최대 월 40만원의 수당을 지원해드립니다. 현장 연수를 통해 자신감을 되찾고 실무 경험도 쌓아 보세요.

누가 지원 하나요?

워크넷에 구직등록한 50세 이상 미취업자

어디에서 일 하나요?

고용보험에 가입한 중소기업기본법시행령 제3조(중소기업범위)에 해당하는 기업 중에서 50세 이상 고령자를 채용할 계획이 있는 사업장

무엇을 받나요?

[현장연수 참여자]

최대 월 40만원의 수당 지급

[참여기업]

현장연수 종료 후 연수생을 채용하는 기업은 임금의 75% 범위에서 연간 최대 650만원의 고용촉진 지원금 제공

어떻게 신청 하나요?

참여를 희망하는 구직자는 중소기업중앙회 홈페이지(www.kbiz.or.kr)에서 참여서식을 다운로드 받으실 수 있으며, 신청 및 문의는 중소기업중앙회 50+ 새일터적응지원 사업파트 (02-2124-3306~8)를 통해 가능합니다.

50+

2_취업 교육 받기

성공실버프로그램(성실프로그램)

성공실버프로그램은 이력서 작성부터 면접 요령까지 일자리를 찾는 데 필요한 기술을 알려 드리는 프로그램입니다. 성공실버프로그램을 통해 보다 쉽게 취업을 준비해보세요.

누가 받나요?

- 6개월 이상 실직했거나 이직 및 전직을 희망하는 55세 이상 고령자
- 취업 의욕을 상실하여 자신감이 없는 55세 이상 고령자
- 잦은 취업 알선에도 불구하고 번번이 면접에서 떨어지는 55세 이상 고령자

무엇을 배우나요?

1. 만남의 마당

- 프로그램에 대한 소개 및 목적 이해
- 집단 응집력 높이기

2. 선택의 마당

- 건강을 중심으로 한 자기관리 방법 익히기
- 자신의 강점 이해하기
- 희망 취업분야 선택하기

3. 배움의 마당

- 취업 성공 요인 알아보기
- 이력서 작성법 배우기
- 면접 기술 익히기

4. 긍정의 마당

- 효과적인 대화법 배우기
- 화 다스리는 법 익히기

5. 다짐의 마당

- 프로그램 성과 다지기
- 구직 실행계획 세우기
- 사회적 지지체계 구축

어떻게 신청하나요?

성공실버프로그램은 각 지역 고용센터나 워크넷(www.work.go.kr) 고령자 메뉴에서 신청하실 수 있습니다.

중장년층 새일찾기 프로젝트(취업성공패키지 II)

중장년 미취업자(만 35~64세)에게 최장 9개월 동안 단계별 통합적 취업지원프로그램을 제공하여 취업능력을 높이고 일자리를 쉽게 찾을 수 있도록 도와드립니다. 중장년층 새일찾기 프로젝트를 통해 취업상담부터 현장 연수, 취업 알선까지 통합적인 서비스를 받을 수 있습니다.

누가 지원 받나요?

만 35 ~ 64세의 최저생계비 250% 이하의 가구원으로서,

- 1) 실업급여 수급 종료 이후 미취업자
- 2) 고용보험 가입이력은 있으나 수급 요건을 충족하지 못한 미취업자
- 3) 비자발적 사유 이직자로서 피보험단위기간이 180일 미만인 미취업자
- 4) 자발적 사유로 이직한 자로서 실업급여 수급요건을 충족하지 못한 미취업자
- 5) 고용보험 가입이력이 없더라도 신청일 기준 6개월 이상 계속 실직상태에 있는 자
- 6) 영세자영업자(연간 매출액 8천만원 이상 1억5천만원 미만인 사업자) 위 요건 중 어느 하나에 해당하는 자

무엇을 하나요?

- [1단계] 집중상담, 개인별 취업지원 계획수립
→ 개인별 취업활동 계획 수립 시 최대 20만원 지급
- [2단계] 집단상담, 직업훈련, 단기 일자리 제공, 창업지원
→ 200만원 한도 내 본인부담 면제
- [3단계] 구인처 탐색 및 구인정보 제공, 동행 면접 서비스

무엇을 받나요?

- 1단계를 거쳐 개인별 취업지원계획을 세우면 월 최대 20만원의 참여수당을 지원해드립니다.
- 2단계 직업훈련 참여시 직업훈련 참여수당으로 월 최대 40만원(훈련참여지원수당 28.4만원 + 훈련장려금 11.6만원)이 지급됩니다.

어떻게 신청하나요?

프로그램을 희망하는 구직자는 고용센터에 신청하세요.

기타 자세한 사항은 고용노동부 대표번호(국번없이 1350)에 문의하시거나 취업성공패키지 홈페이지(<http://www.work.go.kr/pkg>)를 방문하시기 바랍니다.

내일배움카드

취업능력을 키우고 싶은 분들에게 정부 지원으로 직업훈련을 받을 수 있는 기회를 드립니다. 정부에서 훈련비의 50~70%를 지원해드려요(자비부담 30~50%). 내일배움카드로 관심 있는 분야의 교육을 받아 창업이나 재취업에 도전해보세요.

누가 지원 받나요?

구직활동 중인 실업자

무엇을 받나요?

- 고용노동부에서 인정하는 적합훈련과정을 수강할 경우, 훈련비의 50~70%를 내일배움카드로 지원. 훈련비의 30~50%는 본인 부담(훈련분야별로 자기부담률이 다름)
- 개인별로 1년간 200만원 한도로 발급받을 수 있으며, 훈련수강을 수료한 경우(또는 80% 이상 출석한 경우)에는 최대 11만6천원의 훈련장려금을 지원받을 수 있음

어떻게 신청하나요?

자신이 거주하는 지역의 고용센터를 방문, 구직 등록 및 사전의무 이행활동 후 훈련상담을 통해 훈련 계획을 세운 뒤 내일배움카드를 발급받을 수 있습니다. *내일배움카드 및 훈련과정에 대한 정보는 직업능력지식포털 HRD-Net 내 내일배움카드제(www.hrd.go.kr/jsp/HRDV)에서 알아볼 수 있습니다.



II. 창업 준비하기

창업, 혼자 준비하려니 막막하고 어려우시죠?

정부가 창업 상담부터 성공까지 도와드려요.

1_시니어 창업스쿨

시니어 창업스쿨은 예비 시니어 창업자들이 철저하게 창업 준비를 할 수 있도록 창업역량 강화교육을 제공하는 프로그램입니다. 현장실습과 창업코칭(실전교육) 중심의 창업실전교육으로, 총 80시간으로 구성되어 있습니다. 교육 비용의 80%를 정부가 지원해주고 있으며(교육생 부담금 20만원), 현재 전국적으로 31개 교육기관이 운영되고 있습니다. 교육을 받고 싶은 시니어 분들은 시니어넷(www.seniorok.kr) 홈페이지를 방문하여 온라인으로 교육을 신청하세요. 신청 전에 희망하는 창업업종, 교육일정, 교육기관 등을 자세히 확인하신 다음 교육기관에 문의해 상담을 받아보시기 바랍니다.

누가 지원 받나요?

40세 이상의 창업 희망자

무엇을 받나요?

시니어 유망 업종에 대한 이론 및 코칭과 현장중심의 실전창업교육 (전체 교육비의 80%는 정부지원, 나머지 20%인 20만원만 교육생 부담) *교육기관 등 자세한 내용은 소상공인진흥원 지식서비스부 (042-363-7607)에 문의하시거나 시니어넷 홈페이지(www.seniorok.kr)에서 확인하실 수 있습니다.

2_시니어 비즈플라자

시니어 비즈플라자는 창·취업을 준비하는 시니어를 위한 오프라인 커뮤니티 공간입니다. 창업을 준비 중인 40세 이상인 분들은 누구나 회원이 되어 시설을 이용하실 수 있습니다. 창업으로 제2의 인생을 준비하는 분들이 성공적으로 시작할 수 있도록 맞춤형 창업 교육, 상담, 사무공간 등을 지원해드립니다. 비슷한 나이와 생각으로 창업을 준비하시는 분들과 의견도 나누고 함께 공부하면서 새로운 시작을 차근차근 준비해보세요.

누가 지원 받나요?

만 40세 이상인 전문경력을 보유한 시니어

무엇을 받나요?

- 창·취업 상담, 멘토링 등 전문가 자문
- 커뮤니티 모임장소 및 창업을 위한 사무공간 지원
- 세미나 및 교육지원
- 시니어 경제활동(창업, 취업, 진로 등)에 관련된 정보

어디 있나요?

서울(은평구, 마포구, 노원구), 경기(수원, 의정부), 부산(사하구), 대구(수성), 광주(동구), 경북(칠곡), 강원(춘천), 울산(울주) 11개소 *자세한 내용은 소상공인진흥원 지식서비스부(042-363-7608)에 문의하시거나 시니어넷 홈페이지 (www.seniorok.kr)를 통해 안내받을 수 있습니다.



전문가가 여러분의 사업을 도와드리겠습니다~

노인일자리 서포터즈

민간전문가로 구성된 서포터즈가 여러분의 일자리를 도와드립니다. 홍보, 마케팅, 세무 등 분야별 전문가들이 직접 현장을 방문해 문제점을 찾고 맞춤형으로 개선점과 해결 방안을 찾아드려요. 복지관이나 마을회관에서 함께 제품을 만들어 판매하는 데 어려움이 있다면 ‘노인일자리 서포터즈’의 문을 두드려 보세요. *서포터즈의 도움을 받고 싶은 사업단은 한국노인 인력개발원 해당 지역본부로 연락하셔서 신청서 수령 및 제출하시면 됩니다.



02. 사회참여 및 여가생활



I. 사회 참여

여러분이 가진 전문 지식과 재능이 더욱 좋은 사회를 만들어갑니다. 일하면서 나누는 기쁨도 누리세요.

1_베이비붐 세대 사회공헌활동 지원사업

대량 조기 은퇴하는 베이비붐 세대의 인력을 비영리기관(사회복지기관, 보건의료기관 등 시민사회단체)에 연계하여 사장되는 베이비부머의 전문성과 경험을 새로운 사회적 가치로 창출하는 사업입니다. 50대 이상 퇴직(예정)자로 사회공헌을 목적으로 자신의 경력과 지식을 사회에 환원할 의향을 가지고 있으며, 특히 지역사회 내 사회복지기관, 공립기관, 비영리단체 등에 본인의 지적 노하우를 제공할 수 있는 분이면 가능합니다.

베이비붐세대 사회공헌활동 지원사업에 참여하려면?

누가 참여할 수 있나요?

비영리기관 등에서 사회참여를 희망하는 자(또는 그룹)로 1949년~1963년 생까지 신청 가능하며, 해당지역 거주자 우선 *2011년도 노령지식인 사회참여지원 사업 참여자, 2012년도 베이비붐세대 사회참여 지원사업 참여자, 노인일자리 참여자, 타 부처 유사사업 참여자, 신청 당시 사회참여 활동자는 신청 불가

모집인원 : 총 600명(1~3기) / 서울·인천 240명, 경기 120명, 부산 240명

선발방법 : 서류심사 후 선발

교육내용 : 기본교육(5시간), 현장실습(기본 2개월)

현장실습 : 교육비 - 무료(교육 중 식사제공) / 지원비 - 2개월 실습기간 동안 실비(식비 및 교통비) 지원 *현장 실습은 최소 12일, 일일 4시간 이수 시 20만원 지원

평가 상담 후 유급활동 및 자원봉사 실천

사회공헌 분야 - 사회복지기관, 보건의료관련기관, 시민사회단체 등

신청방법 - 팩스 또는 이메일 신청 (※하단 표 참조)

신청양식 - 한국노인인력개발원 및 운영기관 홈페이지 다운로드

문의처

해당 지역	운영기관명	문의처	팩스	이메일
서울 인천	고령사회고용진흥원	02-3675-7179	02-749-8199	ask5565@hanmail.net
	한국자원봉사문화	02-415-6575	02-415-1603	volun@vculture.or.kr
부산	부산광역시노인취업교육센터	051-861-9595~7	051-861-9800	giljabi@hanmail.net
	부산복지개발원	051-668-7744~5	051-668-7790	bsdi0324@hanmail.net
경기	의정부실버문화센터	031-826-0742	070-7469-8616	uswc@sws.or.kr

* 교육이수 후 다양한 활동은 참여자와 기관의 합의 하에 자발적으로 진행됩니다.



2_자원봉사

1. 서울시시니어전문자원봉사단

서울시에서는 서울시에 거주하는 50세에서 65세 은퇴하신 분들을 대상으로 전문자원봉사자를 모집해 운영하고 있습니다. 건강상담, 외국어, 생태환경, 학습지도, 수공예, 언론취재 6개 분야로 나누어 많은 분들에게 혜택을 드리고 있어요. 자신이 가진 능력을 사회에 공헌하고 보람도 느낄 수 있어 만족도가 매우 높습니다. *참여를 원하시면 서울시시니어전문자원봉사센터(<http://www.seoulseior.or.kr>, 02-389-8891)에 신청하세요.

	활동분야	활동 내용
건강·상담	의료상담	의료상담 및 진료, 처치
	건강체조교육	노인대상 건강체조 교육
	인생상담	인생에 관한 상담(청소년, 성인)
외국어	국제행사	국제행사 시 참가자를 대상으로 통역 활동
	번역·통역	외국 문서 번역 및 통역
	외국어 교육	유아, 저학년, 노인 대상 외국어 교육
생태환경	환경교육, 텃밭가꾸기	환경캠페인, 유아, 저학년 대상 환경교육
수공예	뜨개질	뜨개질, 미싱으로 만든 제품 기부
	종이접기	유아, 저학년, 노인 대상 종이접기 교육
	풍선아트	공공시설 풍선아트 및 어린이 대상 교육
	칼라점토	유아, 저학년 대상 칼라점토 교육
	기타	손으로 만들 수 있는 작품 기부 및 교육
학습지도	예절교육	전통 예절 교육
	한자교육	한자 급수지도
	구연동화	유아 대상 구연동화
	독서지도	유아, 저학년 대상 독서지도
	다문화가정 한글지도	다문화가정 자녀 및 부모 한글교육
언론취재	시니어기자단	지역 내 이슈취재 및 봉사단 소식지 작성
	사진영상	소식지 및 센터 홍보물 제작, 공공기관 사진 봉사

2. 어르신 자원 봉사

고령사회의 노인들은 자원봉사 등 사회참여를 통해 활기차고 보람있는 노후생활을 영위할 수 있다는 인식이 커짐에 따라, 정부에서는 노인자원봉사 활성화 지원 사업을 전개해 오고 있습니다. 전국 노인복지관을 중심으로 전문 노인자원봉사 프로그램을 지속적으로 개발·보급해 오고 있습니다. 대한노인회 주도로 경로당을 기반으로 하는 노인 자원봉사 클럽(20여명 구성)을 조직해 운영하고 있습니다.

무슨 봉사를 하나요?

환경보호, 생활편의 지원 등 월 2회 이상 활동

무엇을 받나요?

- 자율적으로 노인자원봉사 클럽(20여명)을 구성하여 노인자원봉사지원센터 지역운영 본부에 신청하여 신규클럽으로 승인된 경우, 클럽운영 활동에 필요한 일부 예산 지원
- 전문 자원봉사 프로그램 공모에 선정된 기관의 자원봉사자로 참여한 경우, 자원봉사 활동에 필요한 일부 예산 지원

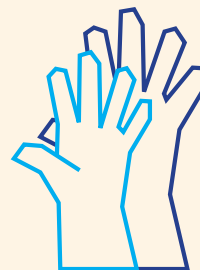
어떻게 신청하나요?

- 대한노인회 노인자원봉사지원센터 지역본부에 신청
(노인자원봉사클럽 구성이 먼저 선행되어야 함)
- 지역 노인복지관에서 주관하는 각종 노인자원봉사활동에 참가 신청

노인자원봉사클럽을 조직하려면 어떻게 해야 하나요?

대한노인회연합회 지회 추천을 받은 노인들이 소정의 교육을 이수한 후에, 직접 자원봉사 활동을 하고자 하는 노인들 중심으로 클럽(20여명)을 구성하여 관할 노인자원봉사지원센터 지역운영본부에 신청하여 승인을 받으면 됩니다.

* 클럽관련 문의처 : 대한노인회 노인자원봉사지원센터(02-707-2730)



II. 여가 생활

1_문화·여행 바우처

1. 여행바우처

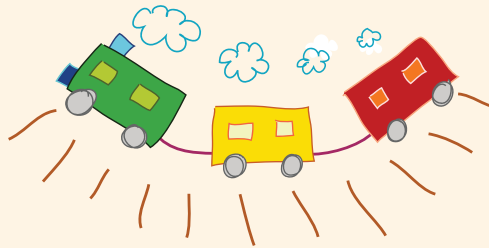
여행바우처란 국내여행을 즐기실 수 있도록 정부에서 여행 자금을 지원해드리는 제도입니다. 경제적, 신체적 제약으로 인해 그동안 여행을 다니지 못하셨다면, 여행바우처로 국내 여행을 즐기며 삶의 여유를 누리보세요. 기초생활수급자 등 법정 저소득층에 해당하는 분들에게 1인당 15만원의 국내여행 경비를 지원해드립니다. 여행바우처 홈페이지(www.tvoucher.kr)나 가까운 주민센터에서 신청하세요.

누가 지원 받나요?

- 기초생활보장 수급자
- 법정차상위계층 : 한부모가족, 장애수당, 장애연금, 자활근로, 본인부담경감
- 우선돌봄 차상위 가구 (신청자 본인, 동반 가족 모두 지원대상에 해당해야 합니다.)

무엇을 받나요?

- 개별 여행바우처 : 개인 단위로 신청하며, 선정되면 자유롭게 이용하실 수 있습니다. 가족으로 선정될 경우 최대 30만원까지 지원됩니다.
- 복지시설단체 여행바우처 : 사회복지법상 복지시설이 신청, 선정되는 바우처로, 시설에서 단체로 여행하시게 됩니다.
- 지자체기획 여행바우처 : 각 지자체에서 지원이 필요하다고 생각되는 계층을 대상으로 자체 시행하는 바우처입니다. *세 종류의 바우처 중에 하나만 신청, 선정되실 수 있습니다.



어떻게 사용하나요?

- **여행사에서 이용하는 경우** : 여행사에서 판매하는 국내관광 상품을 구매할 수 있습니다. 국내여행 패키지 상품, 숙박, 교통, 입장권 등 모두 구매 가능합니다.
- **여행사 외에 사용하는 경우** : 국내 모든 기차역과 공항, 항공사에서 기차표나 항공권을 구매할 수 있습니다. 주요 테마파크 및 워터파크 입장권도 현장구매하실 수 있습니다.

어떻게 신청하나요?

여행바우처 홈페이지(www.tvoucher.kr)에서 신청하거나 가까운 주민센터를 방문해 신청하세요.



2. 문화바우처

경제적 어려움으로 인해 문화생활을 누리지 못하는 분들에게 비용을 지원해드립니다. 기초생활수급자 등 법정 차상위계층에 해당하는 분들에게 공연, 전시, 영화, 도서 등 다양한 문화 예술프로그램을 볼 수 있게 가구당 연 5만원을 지원해드려요.

문화바우처 카드를 발급받으면 도서, 영화, 공연, 전시 등 다양한 문화 프로그램을 신용카드처럼 문화카드로 결제하고 할인받을 수 있습니다. 또한 문화바우처 카드를 제시하면 영화관 입장료를 최대 30%까지 할인받고 동반인도 혜택 받을 수 있습니다. 가까운 주민센터를 방문해 신청하시면 바로 발급 받으실 수 있습니다.

누가 지원 받나요?

- **기초생활수급자** : 기초생활수급자, 조건부수급자, 시설수급자
 - **법정차상위계층** : 차상위자활근로자, 차상위본인부담경감대상자, 차상위장애수당, 장애 아동수당수급자, 차상위장애연금부가급여수급자, 차상위한부모가족, 차상위우선돌봄대상
- *문화바우처카드는 가구당 1매 발급되며, 가구 내 청소년(수혜대상자, 만10~19세)의 경우 추가 발급됩니다.

어떻게 사용하나요?

- 문화바우처 카드 이용 가맹점에서 공연, 영화 관람이나 서적, 음반 구매시 신용카드처럼 편리하게 현장 결제 (공연, 전시, 영화, 음반, 도서로 등록된 업체에 한하여 결제 가능)
*가맹점 확인 : 문화바우처 홈페이지(www.cvoucher.kr) 또는 각 시, 도 지역주관처 / 고객관리센터(1544-3412)
- 온라인 이용 : 일반 온라인 사이트에서 공연, 영화 예매 및 도서 음반 등을 구매 (단, 문화 바우처 홈페이지 내 해당 가맹점 배너로 연결하여 이용 가능)

어떻게 신청하나요?

문화바우처 홈페이지(www.cvoucher.kr)나 가까운 주민센터를 방문해 신청하세요.

2_어르신 문화프로그램

어르신 인문학 아카데미

서울시에서는 활기찬 노후 생활을 위해 60세 이상이신 분들을 위해 아카데미를 운영하고 있습니다. 교육장 위치가 30여 곳에 분산되어 있어 편리하게 이용할 수 있는 장소를 선택하실 수 있습니다. 인문학 아카데미에서 비슷한 연령의 친구도 만나고, 노인장기요양보험 제도나 노인질병 대처법 등 생활에 꼭 필요한 강의도 들어보세요.

누가 지원 받나요?

서울시에 거주하는 60세 이상 어르신

기간: 주 2회 1일 2시간씩 8주 과정(총 30시간)

내용: 노후설계, 재무관리, 건강관리, 사회참여, 인문학, 여가문화, 정보화 강좌

비용: 교육비 8만원 중 서울시에서 7만원 지원, 나머지 1만원 본인부담

어떻게 신청하나요?

7개 교육 운영 지정기관 중 원하는 곳에 신청 (한국노년복지연합, 서울시노인종합복지협회, 한국시니어연합, 서울시니어아카데미 등)

교육기관(위치)	교육기간	인원(명)	프로그램	전화번호
한국노년복지연합	6~12월	350	<ul style="list-style-type: none"> • 예술작품 읽는 법 • 영화와 사회복지 • 판소리에 나타난 한국인의 인식 • 영화속의 문학이야기 등 	070-4800-2700
서울시노인종합복지관협회 (25곳)(강남·강북·강서·관악·금천·노원·동대문·동작·마포·서초·서대문·종로·성동·성북·송파·중랑·중구·양천·용산구 등)	5~10월	900	<ul style="list-style-type: none"> • 노년기 사회참여 • 노년기 노후준비 • 노후 건강 영양관리 • 아름다운 이별준비(웰 다잉) 등 	070-7733-6206
한국시니어연합(5곳) (동작·동대문·중랑·구로·금천구 등)	5~10월	600	<ul style="list-style-type: none"> • 시네마 테라피 • 삶과 문학, 현대 미술 여행 • 노후 건강관리 등 	814-5858

교육기관(위치)	교육기간	인원(명)	프로그램	전화번호
서울시니어아카데미(5곳) (영등포·도봉·용산·강남·강동구 등)	5~12월	420	<ul style="list-style-type: none"> • 관계 대화법 • 노년의 이해 • 인간의 본성과 감정 • 노인성 우울과 스트레스 관리 등 	765-8458
한국고령사회비전연합회 (영등포구)	5~11월	280	<ul style="list-style-type: none"> • 자서전 쓰기 • 건강한 노년생활 • 활기찬 노년생활 등 	919-4700
한국블로그산업협회 (관악구)	5~10월	250	<ul style="list-style-type: none"> • 건강한 노년의 삶 • 자신만의 소통창구 만들기 • 인터넷세상에서 자기 표현하기 • 자신만의 글쓰기 등 	6052-9634
복지네트워크협의회 유어웨이	6~10월	400	<ul style="list-style-type: none"> • 여가, 문화, 재무 등 자신감 및 관계형성 지원 	070-4353-5211

*커리큘럼 및 강의장소는 기관 사정에 의해 변경될 수 있습니다.

지방문화원 어르신 문화프로그램

한국문화원연합회는 어르신들이 맞춤형 문화예술교육을 통해 삶의 질 향상과 여가활성화에 기여하기 위해 전국 60세 이상 어르신들을 대상으로 '지방문화원 어르신 문화프로그램'을 운영하고 있습니다. 2013년에는 전국 193개 문화원에서 다양한 예술장르를 기반으로 한 어르신문화학교와 재능기부 활동을 펼치는 봉사단 등 309개의 프로그램이 진행되고 있습니다. 각 지역별로 공예, 음악, 무용, 마술 등 문화예술프로그램과 생활문화전승을 위한 장 담그기 등 재미있고 새로운 프로그램들이 운영되니 가까운 문화원에서 시작해보세요.

*각 지역의 지방문화원 소식과 어르신 문화프로그램에 대한 자세한 사항은 한국문화원 연합회 홈페이지 (www.kccf.or.kr)에서 보실 수 있습니다.

3. 기타 생활정보

서울시 어르신상담센터

서울시에서 어르신분들의 다양한 고민거리와 문제들에 대해 종합적으로 상담해드립니다. 우울, 불안 등 심리 상담과 노년기 경제문제, 가족갈등, 이혼과 재혼, 법률문제 등 다양한 문제들에 대해 고민 해결을 도와드려요. 방문 상담은 공휴일을 제외한 평일 업무시간에 가능하며 전화 상담이나 온라인 상담은 365일 24시간 이용하실 수 있습니다. 고민거리가 있으시면 혼자 괴로워하지 마시고 어르신상담센터에서 상담받으세요.

상담대상 : 60세 이상 어르신과 그 가족

상담분야 : 가족갈등, 고독우울문제, 일자리 등 사회참여, 경제문제, 노인학대, 생활상담, 치매 건강문제, 법률 등 노년기와 관련된 다양한 고민거리와 문제

상담시간 : 월요일~금요일 09:00~18:00, 토요일 09:00 ~13:00 (공휴일 제외)

전화상담 : 02-723-9988 (365일 24시간 이용 가능)

온라인 상담 : 서울시 어르신상담센터 홈페이지(www.seoulfriend.or.kr) 온라인 상담게시판에 글을 쓰시면 3일 이내 상담사가 답변드립니다.

독거노인 사랑잇기 서비스

독거노인 사랑잇기사업은 혼자 생활하시는 어르신에게 자원봉사자들이 주기적으로 전화를 드려 안부도 묻고 말벗도 해드리는 프로그램입니다. 독거노인의 보호 강화와 고독사 방지를 위해 공공기관과 민간기업, 일반 자원봉사자가 서로 연계·협력하는 국민이 함께하는 자원 봉사 사업입니다.

무엇을 하나요?

- **사랑 잇는 전화** : 자원봉사자가 도움이 필요한 독거노인에게 주 2회 이상 안부전화를 드려 복지 및 일상정보를 전달하고 말벗이 되어 드립니다.
- **마음 잇는 봉사** : 자원봉사자가 결연된 독거노인에게 월 1회 이상 찾아뵙고 청소 등을 도와드리며 비규칙적으로 후원금품을 전달해드립니다.

누가 지원 받나요?

만 65세 이상 요양서비스 불필요 독거노인으로 소득, 건강, 주거, 사회적 접촉 등의 수준을 평가하여 보호가 필요한 자 중 노인돌봄기본서비스 미 수혜자

어떻게 신청하나요?

독거노인종합지원센터나 지역의 독거노인돌봄기관으로 신청하시면 노인돌보미가 어르신을 방문하여 사전조사 후 대상자 선정 여부를 안내해드립니다. *독거노인 사랑잇기사업에 대한 자세한 내용 및 참여를 원하시면 독거노인종합지원센터(1661-2129)에 문의하세요.



03. 건강관리



I. 평상시 건강관리

1_건강검진 받기

생애전환기 건강검진

생애 전환기 연령에 맞추어 만 40세, 만 66세인 국민들을 대상으로 국민건강보험공단에서 건강검진을 해드리는 제도입니다. 만 40세에는 일반건강검진 이외에 간염검사 등을 추가로 받을 수 있으며, 위암, 유방암, 간암 등 4대 주요 암에 대해 검사받을 수 있습니다. 치매나 낙상 등 노인성 질환의 위험이 큰 만 66세에는 대장암을 추가한 5대 주요 암과 골밀도 검사, 신체기능검사 등을 받으실 수 있습니다. 건강검진을 통해 건강 위험 요인을 조기에 발견하고 치료해 건강한 생활을 유지하세요.

누가 지원 받나요?

건강보험가입자와 의료급여 수급권자 중 만 40세와 만 66세에 해당하는 분

어떻게 받나요?

1_건강검진 안내장 받기

국민건강보험공단에서 해당자에게 주소지 및 사업장으로 건강검진 안내장을 발송해드립니다.

2_1차 건강검진 받기

신장 및 체중, 허리둘레, 혈압측정, 시력, 청력 진찰 및 상담, 흉부방사선 촬영, 요 검사, 암검진, 구강검진, 간염검사(만 40세), 치면세균막검사(만 40세), 골밀도검사(만 66세 여성), 노인신체기능검사(만 66세)를 받으실 수 있어요.

3_1차 건강진단 결과 통보

검진기관에서 검진 후 15일 이내에 건강진단 결과를 주소지로 통보해드려요.

4_2차 건강진단 접수 및 진단

2차 건강진단은 1차 진단 결과와 관계없이 대상자 전체(정상 포함)가 2차 건강진단을 받을 수 있습니다.

5_2차 건강진단 결과 통보

검진기관에서 검진 후 15일 이내에 검진 결과를 주소지로 통보해드립니다.

2_건강 관련 정보 얻기

국가건강정보포털 health.mw.go.kr

국가기관과 공공기관이 협력하여 국민들에게 건강과 의료에 관련된 검증된 정보를 체계적으로 제공하기 위해 만든 포털 사이트입니다. 의학전문가의 검증을 통해 신뢰할 수 있는 건강 정보와 질병이나 의료기관, 의약품 등 의료에 관한 정보를 한곳에서 찾아보실 수 있습니다. 쉬운 용어와 그림, 동영상으로 설명하고 있어 어르신들도 이해하기 쉽게 만들었어요. 어느 병원이 저렴하고 진료를 잘 하는지, 휴일날 문 여는 약국이 어딘지 헤매지 마시고 '국가건강정보포털' 사이트에 접속해보세요. 메인화면에서 알고 싶은 건강 정보를 입력하고 검색을 누르면 원하는 정보를 한눈에 보실 수 있습니다.

증상별 검색하기

목이나 머리, 피부 등 부위별, 증상별, 연령별로 질병과 건강정보를 찾아볼 수 있습니다.

응급의료기관 정보, 당번약국 정보, 병의원/보건소/약국 정보, 진료비 정보 찾기

응급상황 시 대처요령과 응급의료기관을 찾아볼 수 있으며, 휴일이나 야간에 운영하는 약국을 찾을 수 있습니다. 또한 진료과목별 병의원과 진료비도 미리 알아볼 수 있어요.

요양기관 정보 알아보기

요양기관 현황과 진료비, 평가결과 등을 확인할 수 있습니다.

건강 답기

검색으로 찾은 정보를 블로그나 홈페이지, 카페 등에 담아 보관할 수 있습니다.

*국가건강정보포털은 보건복지부에서 대한의학회와 협력하여 운영하는 것으로 포괄적이면서도 믿을 수 있는 정보를 드립니다.

3_우리 동네 건강 관련 프로그램

1. 경로당 건강백세 운동교실

체조, 요가, 에어로빅, 포크댄스, 게이트볼, 라인댄스 등 고령자에게 적합한 운동으로 건강을 유지할 수 있도록 도와드리는 건강교실입니다. 전국 각 지역마다 경로당에서 여러 가지 프로그램을 매년 운영하고 있어요. 프로그램 별로 전문 강사가 운동도 가르쳐 드리고, 체지방과 골밀도 같은 건강측정도 해드립니다. 올해부터는 더 많은 분들이 운동교실에 참여하실 수 있도록 마을회관이나 복지관, 주민자치센터, 국민건강보험공단지사 등 장소도 다양해지고 공원 같은 곳에서 야외운동도 할 예정이니 가까운 곳에 가셔서 신청해보세요. *자세한 내용과 프로그램은 각 지역 경로당이나 마을회관, 복지관, 국민건강보험공단지사를 통해 안내받으실 수 있습니다.

누가 지원 받나요?

65세 이상 고령자

어디서 받나요?

경로당, 마을회관, 노인복지관, 주민자치센터, 국민건강보험공단지사 등

무엇을 하나요?

표준 운동 프로그램, 요가, 실버체조, 댄스스포츠, 라인댄스 등 (실시횟수 : 6개월 60회) 종합적인 프로그램 (운동+영양강좌+건강측정) 제공

어떻게 신청하나요?

국민건강보험공단 지사·출장소(251개소) 방문 또는 유선 신청

- 방문 : 지사 건강관리팀 (건강증진담당자)
- 유선 : ☎ 1577-1000 (거주지 인근 지사 건강증진담당자 연결 요청)

건강백세운동교실에 참여하려면 비용이 드나요?

참가비, 강사료 등 일체의 비용을 받지 않습니다) 공단에서 운영하는 건강백세 운동 교실은 신체 기능 저하방지 및 건강증진으로 노인진료비 절감을 목적으로 하고 있어 일체의 비용 부담이 없습니다

2. 보건소 방문건강관리사업

기초생활보호대상자 및 차상위계층 중 건강문제가 있는 독거노인이나 고령자부부 등의 건강관리를 위해 보건소에서 직접 찾아갑니다. 의사, 간호사, 물리치료사, 치위생사 등 전문가들이 직접 집으로 방문해 고혈압이나 당뇨 같은 만성질환이나 암 예방, 합병증 관리 등 종합적으로 건강을 관리해드려요.

관할 보건소에 신청하면 담당 간호사가 직접 방문해 건강문제 및 거동상태 등을 파악하여 맞춤형 방문건강관리 서비스를 받으실 수 있습니다. '찾아가는 보건소'로 이제 집에서 편하게 건강을 관리하세요.

누가 지원 받나요?

- 1순위: 기초생활보호대상자 중 건강위험군·질환군
- 2순위: 차상위계층(최저생계비 120% 이하인 자 또는 건강보험 부과 하위 20%인 자) 중 건강위험군·질환군
- 3순위: 다문화가족, 북한이탈주민, 독거노인
- 4순위: 지역아동센터(빈곤아동), 미인가시설, 보건소 내 타 부서 및 지역사회기관으로부터 건강문제가 있어 의뢰받은 건강위험군·질환군

무엇을 받나요?

- 취약가족 건강관리
- 만성질환(고혈압, 당뇨병, 뇌졸중 등) 및 합병증 관리
- 임신과 산후 건강관리, 영유아 건강관리
- 허약노인(치매, 우울, 요실금, 약물복용, 낙상 등)의 건강문제 관리

어떻게 받나요?

관할 보건소에 신청하시면 담당 간호사가 직접 방문해 건강문제 및 거동상태 등을 파악하여 맞춤형 방문건강관리를 해드립니다.

3. 복지센터 생활건강 프로그램

복지센터에서는 어르신들이 건강한 몸으로 노후를 활기차게 보내실 수 있도록 다양한 서비스를 제공하고 있습니다. 기초 진료와 치과, 한방, 안과, 물리치료 등을 복지센터에 오셔서 직접 진료 받으시거나 복지센터와 연계된 병원에 찾아가서 진료 받으실 수 있습니다. 건강에 관련된 의료서비스와 함께 무료 식사나 이미용, 샤워, 영정사진 촬영 등 다양한 생활 지원 서비스도 제공해드리고 있어요.

무엇을 하나요?

[의료서비스]

- 복지센터에서 받으시는 기초진료: 신체검사, 혈압맥박체크, 당뇨검사, 의사상담
- 병원에서 찾아오는 진료: 치과, 내과, 한방, 안과 진료
- 병원에 찾아가는 연계검진: 내외과, 구강검진, 전립선, 흉부선, 치매, 골다공증 검진
- 복지센터에서 받으시는 재활치료 : 찜질, 전기치료, 초음파치료 등의 물리치료

[건강강좌]

- 건강관리 요령 강좌
- 급식서비스, 샤워서비스, 미용서비스, 생활지원서비스 (안경세척, 영정사진 촬영 등)
- 시설안전교육 : 각종 안전사고 유형과 대처방법에 대한 교육
- 영양정보 제공 : 어르신이 쉽게 요리할 수 있는 조리법과 그 영양에 관한 정보 제공

*지역별로 다르게 운영되고 있으니 거주지에서 가까운 복지센터에 문의해보세요.



4. 노인 '성' 상담 센터 운영

전국 16개 노인성상담센터에서 보다 건강하고 안전한 노년의 성생활을 위하여 어르신들을 대상으로 성상담을 실시하고 있으며 노인의 성문화 정립을 위하여 다양한 프로그램을 제공하고 있습니다. 노년의 성은 성관계뿐만 아니라 친밀한 접촉과 건강한 인간관계를 유지하는 것까지 포함하며 노인의 성은 아는 만큼 행복합니다. 어르신들의 성 고민 해소를 위한 성 전문 상담으로 심리적 지지 및 성 관련 올바른 정보를 제공 받으실 수 있습니다. 자녀분들도 관심을 가지면 부모님의 행복이 커지겠지요. 프로그램 운영은 성상담센터별로 상이하므로 한국노인종합복지관협회(02-702-6080) 및 지회사 각 지역 성상담센터에 문의 후 서비스를 제공 받으시기 바랍니다.

제공하는 프로그램은 무엇이 있나요?

성상담센터별로 상이하며 주로 어르신의 성 고민 상담 및 성관련 각종 정보를 제공하고 있습니다

[노년의 성 관련 서비스]

- 성 상담 및 정보 제공 : 전화상담, 내담상담 및 성 문화 관련 정보 지원
- 만남 프로그램 : 황혼미팅 등
- 성 교육 : 성교육 강좌 및 세미나, 문화콘텐츠(영화관람 등) 활용 프로그램 등

[노인성상담센터, 2013년도 기준]

센터	연락처	기관명	센터	연락처	기관명
서울	02-723-9988	서울노인복지센터	경북	054-654-5222	예천군노인복지관
경기1	032-683-9290	부천시오정노인복지관	광주	062-671-3370	광주공원노인복지관
경기2	031-651-3677	평택남부노인복지관	부산	051-293-9544	사하사랑채노인복지관
인천	032-552-4494	계양구노인복지관	전남	061-278-0200	목포이랜드노인복지관
울산	052-229-6347	울산광역시노인복지관	전북	063-232-1000	양지노인복지관
대구	053-766-6011	대구광역시노인복지관	충남	041-571-0617	천안시노인복지관
대전	042-488-6297	대전서구노인복지관	충북	043-265-5304	충청북도노인복지관
강원	033-766-0601	원주시노인복지관	경남	055-221-8445	금강노인복지관

4_어르신 부분틀니 보험급여 적용

어르신 부분틀니 보험급여 적용 확대

치아상실로 음식섭취가 곤란한 어르신에 대하여 틀니에 대한 의료비 부담 완화를 위하여 보험급여를 적용하고 있습니다. 현재 만 75세 이상 '완전틀니' 보험급여 적용에서 2013년 7월 부터는 '부분틀니'도 보험급여가 적용됩니다.

어르신 임플란트 보험급여 적용 추진

어르신의 임플란트의 의료비 부담 완화를 위하여 2014년 하반기(예정)부터 만75세 이상 어르신의 임플란트 보험급여 적용이 추진될 예정입니다. 지원대상을 2015년 만 70세 이상, 2016년에는 만65세 이상으로 단계적으로 확대할 계획입니다. 적용 치아(어금니 등)를 포함한 급여 적용기준 등에 대해서는 향후 의료계 등 전문가 의견을 수렴하여 결정 할 예정입니다.



II. 일상생활에 도움이 필요할 때

1_노인장기요양보험

노인장기요양보험은 고령이나 노인성 질환 등으로 목욕이나 집안일, 일상생활을 혼자서 하기 어려운 분들에게 신체활동이나 가사활동 지원 등의 장기요양급여를 제공해드리는 제도입니다. 건강보험 가입자면 모두 장기요양보험 대상자이며, 신청 자격에 해당되시면 일정한 절차에 따라 혜택을 받을 수 있습니다.

등급은 심사를 거쳐 건강상태에 따라 1~3등급으로 나뉘지며, 이 등급에 따라 집에서 방문 형태로 서비스를 받거나 시설에 입소하여 요양을 받거나 요양비용을 지원받으실 수 있습니다.

*등급과 관련한 자세한 사항은 국민건강보험공단(1577-1000, www.longtermcare.or.kr)에 문의하세요.

누가 지원 받나요?

건강보험가입자 중 65세 이상의 고령자 또는 65세 미만자로서 치매, 뇌혈관성 질환 등 노인성 질병을 가진 분

등급은 어떻게 정하나요?

일상생활에서 도움(장기요양)이 얼마나 필요한지를 기준으로 장기요양인정 점수를 드립니다. 일상생활과 인지능력, 운동장애 등 심신 상태를 나타내는 52개 항목을 조사해 그 결과를 점수로 표기한 것이 장기요양인정 점수입니다. 장기요양인정 점수에 따라 3개 등급으로 나뉘며, 등급에 따라 집에서 방문 형태로 서비스를 받거나 시설에 입소하여 요양을 받거나 요양비용을 지원받으실 수 있습니다.

등급	심신의 기능 상태	장기요양인정 점수
1등급	일상생활에서 전적으로 다른 사람의 도움이 필요한 상태	95점 이상
2등급	일상생활에서 상당 부분 다른 사람의 도움이 필요한 상태	75점 이상 95점 미만
3등급	일상생활에서 부분적으로 다른 사람의 도움이 필요한 상태	53점 이상 75점 미만

*3등급 장기요양 인정 점수 53점은 2012.7.1.부터 시행

어떻게 받나요?

[장기요양인정 신청절차]



무엇을 받나요?

노인장기요양보험은 크게 세 가지로 나뉩니다. 집에서 서비스를 받는 재가급여와 시설에 입소하는 시설급여, 시설이나 재가급여가 어려운 분께 드리는 특별현금급여가 있습니다.

1. 재가급여

- **방문요양** : 장기요양요원이 가정을 방문하여 청소, 목욕, 화장실 이용, 옷 갈아입기 등 신체활동과 가사활동을 도와드립니다.
- **방문목욕** : 장기요양요원이 목욕 설비를 갖춘 차량을 가지고 가정을 방문하여 목욕을 도와드립니다.
- **방문간호** : 의사, 한의사 또는 치과의사의 지시에 따라 간호사, 간호조무사 또는 치위생사가 가정을 방문하여 간호나 진료 보조, 요양에 관해 상담해드립니다.
- **주야간 보호** : 하루 중 일정한 시간 동안 장기요양기관에 모시고 가서 목욕, 식사, 간호 등을 도와드립니다.

2. **시설급여** 노인의료복지시설(노인전문병원 제외)에 장기간 동안 입소하여 생활하면서 기본적인 신체활동을 지원받고 심신기능을 유지하기 위한 운동 등을 제공받는 것입니다.

3. **특별현금급여** 장기요양기관이 현저히 부족한 지역(도서·벽지)에 거주하거나, 천재지변 등으로 장기요양기관이 실시하는 장기요양급여 이용이 어렵다고 인정된 분, 신체·정신·성격 등의 사유로 가족 등이 장기요양을 받아야 하는 분에게 지급해드립니다.

노인장기요양보험 복지용구

노인장기요양보험에서는 몸이 불편하신 어르신에게 활동에 필요한 용구를 구입하거나 대여해드리고 있습니다. 수동휠체어나 전동침대, 이동변기 등 일상생활에 필요한 17가지 복지용구 중 원하는 제품을 선택하셔서 본인부담금을 내고 이용하실 수 있습니다. 기초생활수급자분들은 무료로 이용 가능하며, 일반 어르신은 본인부담금으로 구입이나 대여 비용의 7.5~15%를 내시면 됩니다.

누가 지원 받나요?

노인장기요양보험 수급자 중 장기요양시설에 입소하지 않은 분

무엇을 받나요?

필요한 복지용구를 직접 사거나 대여 받을 수 있습니다.

구입방식 : 제품별 수가에서 본인부담금을 부담하고 구입하여 사용

구입품목(총 9종) : 이동변기, 목욕의자, 성인용 보행기, 안전손잡이, 미끄럼방지용품 (미끄럼방지매트, 미끄럼방지액, 미끄럼방지양말), 간이변기(간이 대변기, 소변기), 지팡이, 욕창예방 방석, 자세변환용구

대여방식 : 일정기간 대여하여 사용하는 것으로, 대여 수가에서 본인부담금을 내고 사용

대여품목(총 8종) : 수동휠체어, 전동침대, 수동침대, 욕창예방 매트리스, 이동욕조, 목욕리프트, 경사로, 배회감지기

본인부담금 : 일반대상자는 15%, 경감대상자는 7.5%, 기초생활수급자는 본인부담금 없음

*복지용구 구입 및 대여는 각 품목당 1개 제품만 제품만 가능하며, 전동침대와 수동침대는 동일 품목으로 봅니다.

어떻게 신청하나요?

1. 수급자나 가족이 장기요양급여 인정서와 복지용구 급여확인서를 가지고 복지용구사업소에 방문 상담합니다.
2. 복지용구 사업소에서 급여가 가능한지 확인합니다.
3. 복지용구 사업소와 계약 후 본인부담금을 내고 계약서와 함께 복지용구를 제공받습니다.
4. 복지용구 사업소는 국민건강보험공단에 계약내용을 통보하고, 해당내용을 바탕으로 급여 비용을 청구해 지급받습니다.

2_노인돌봄서비스

혼자 힘으로 일상생활이 어려운 고령자와 독거노인에게 안전 확인, 생활교육, 서비스연계, 가사지원, 활동지원 등 맞춤형 복지서비스를 제공해드립니다. 독거노인에게는 안전확인, 생활교육 등을 제공해드리고, 거동이 불편한 일반 노인에게는 가사활동과 주간보호 등을 제공해 드립니다. 만 65세 이상 독거노인에게는 따로 신청하지 않아도 각 읍, 면, 시·군·구에 서 담당자가 현황 조사를 통해 보호가 필요한 순서대로 연락드리고 있습니다.

가사지원 및 주간보호서비스를 받으시려면 어르신 본인이나 가족이 국민건강보험공단에 신청해 먼저 건강상태를 판정받으셔야 합니다. 장기요양등급 외 A나 B 판정을 받으신 경우 주민센터에 신청서를 제출하고 소득조사를 받으시면 됩니다. *자세한 사항은 국민건강보험공단 (1577-1000)에 문의하세요.

1. 노인돌봄 '기본' 서비스

만 65세 이상의 보호가 필요하신 독거노인에게 주기적인 안전 확인과 생활교육, 보건복지 서비스를 제공해드립니다.

누가 지원 받나요?

- 만 65세 이상 요양 서비스가 불필요한 독거노인
- 소득, 건강, 주거 등을 평가하여 서비스 욕구가 높은 순으로 대상자 선정

무엇을 받나요?

- 주 1회 방문, 주 2회 전화 등의 안전 확인 서비스
 - 독거노인의 보건복지욕구에 따라 필요한 서비스 연계 및 조정, 제공된 서비스에 대한 사후 점검 등 실시
 - 다양한 프로그램 교육 및 정보 제공을 위해 월 2회 생활교육
 - 골절로 일시적인 가사·활동지원이 필요한 독거노인과, 암 등 중증 질환 수술 직후 가사·활동 지원이 필요한 독거노인 등에게 2개월 이내에서 주 3회, 1회당 2시간 이내로 가사·일상생활 및 신변·활동 지원하는 단기 가사 지원서비스
 - 노인돌봄미가 사망한 무연고 독거노인의 상주 또는 연고자가 되어 최소한의 장례의례를 지원
- *주변에 홀로 어렵게 사시는 어르니 계실 경우 읍·면·동(시·군·구) 노인돌봄기본서비스담당자에게 문의주시면 서비스 대상자 판정을 받으실 수 있습니다.

2. 노인돌봄 '종합' 서비스

장기요양보험등급 외 A, B 판정자로서 전국가구 월 평균소득 150% 이하인 어르신에게 가사·활동지원, 주간보호서비스를 제공해드립니다. 소득 수준에 따라 본인부담금은 무료에서 최대 48,000원입니다.

누가 지원 받나요?

만65세 이상자로서

- 장기요양등급 외 A, B 판정자로서 전국가구 월 평균소득 150% 이하

무엇을 받나요?

- 월 36시간 또는 27시간의 가사·활동 지원 서비스 또는 주간보호서비스(월 9일/12일)
- 본인 부담액(월) : 전액 면제부터 최대 48,000원(바우처 방식)

[소득수준별 본인부담금]

서비스 시간(월)	기초생활수급자	차상위계층	차상위초과
27시간(9일)	무료	18,000원	36,000원
36시간(12일)	8,280원	24,000원	48,000원

*차상위계층 : 최저생계비 120% 기준, 2인 가구일 경우 월 113만원 소득 기준

정부에서 지원하는 다른 서비스를 받고 있는데 노인돌봄서비스를 추가로 받을 수 있나요?

정부에서 지원하는 유사 서비스를 받고 계신 분들은 노인돌봄종합서비스를 중복으로 받으실 수 없으며, 또한 동일 가구 내에 유사서비스를 받고 계신 분이 있으면 다른 가족은 노인돌봄 서비스를 받으실 수 없습니다.

※ 유사서비스 : 장기요양서비스, 노인돌봄기본서비스, 가사간병서비스, 장애인 활동보조, 국가보훈처 복지도우미 등

3_치매 관련 지원 사업

1. 치매 검진 사업

만 60세 이상 어르신을 대상으로 치매무료검진을 실시하여 치매를 조기에 발견·관리함으로써 치매 노인 및 그 가족들의 어려움을 덜어주는 사업입니다. 보건소 치매상담센터에서 치매 무료 검진을 받아보실 수 있습니다.

서비스 내용

보건소에서 간단한 치매 검사 후 이상이 있으면 협약병원으로 안내하여 의사의 정밀 검진을 실시합니다.

1단계	선별검사 (MMSE-DS)	인지기능의 손상을 간단·신속하게 측정(총19문항, 15분 소요)	보건소 담당직원 실시
2단계	진단검사	신경인지검사, 전문의 진료 등을 통해 치매 발병여부 확인	협약병원 의사 등 실시
3단계	감별검사	혈액 검사, 뇌 영상 촬영 등을 통해 치매의 원인을 파악해 적절한 치료방법 제시	협약병원 의사 등 실시

어떻게 받나요?

주민등록 관할 보건소에 신청하면 됩니다.

치매무료검진을 받으려면 어디로 가야 하나요?

전국 254개 보건소 치매상담센터에서 치매무료검진을 실시하고 있으며, 어르신의 주민등록지 관할 보건소에 미리 전화주시고 찾아가시면 됩니다.

보건소 치매검진 비용은 전부 무료인가요?

보건소 치매검진은 선별검사, 진단검사, 감별검사 3단계로 이루어져 있으며, 3단계 모두 비용이 무료입니다. 단, 3단계 감별검사 시 뇌영상 촬영의 경우, CT촬영비만 지원해드리며, MRI촬영을 원하시는 경우 따로 비용을 부담하셔야 합니다.

2. 치매 치료 관리비 지원

치매를 조기에, 지속적으로 치료·관리함으로써 효과적으로 치매 증상을 호전시키거나 증상 심화를 방지하기 위한 사업으로 치매치료를 복용하는 치매환자에게 치매 치료 관리비 (약값 및 진료비)를 지원하고 있습니다.

누가 지원 받나요?

만 60세 이상 치매 노인 중 전국가구 평균소득 100%이하(4인 가족 기준 474만원)인 자
*2012년 전국가구 평균소득 50%이하에서 2013년 100%이하로 확대

무엇을 받나요?

치매치료관리비(약값 및 진료비)를 월 3만원(연간 36만원) 한도 내 실비로 지원받습니다.

- 치매치료관리비 보험급여분 중 본인부담금(치매약값 본인부담금+약 처방 당일의 진료비 본인부담금) 지원
- 치료제 복용개월 수에 따라 일괄 지급

어떻게 신청하나요?

주민등록 관할 보건소에 신청하면 됩니다.

- 치매치료관리비지원신청서를 작성하여 구비서류와 함께 방문 또는 우편 제출

* 구비서류: 입금통장사본 1부, 치매치료제가 포함된 약처방전 또는 약국영수증

* 신청서 인터넷 다운방법 : 복지부 홈페이지(www.mw.go.kr) → 정보 → 정책정보 → 정책사업
→ 치매치료관리비지원신청서



3. 치매어르신 실종방지 인식표 배부 사업

치매로 실종이 염려되는 어르신의 실종 방지 및 실종 치매어르신의 신속한 가정 복귀를 위해 경찰청에 등록된 고유번호가 기재된 인식표를 치매어르신에게 배부하고, 치매 어르신 실종 시 인식표의 고유번호 확인을 통해 가족을 찾아주고 있습니다.

누가 받나요?

만 60세 이상 치매 노인

무엇을 받나요?

실종이 염려되는 치매 어르신에게 인식표를 무료로 배부

- 인식표는 경찰청에 등록된 고유번호가 기재되어 있으며,
- 다림질로 간편하게 옷에 부착 가능하여 실종 시 옷에 부착된 인식표의 고유번호를 통해 가족을 찾을 수 있습니다.

어떻게 신청하나요?

전국 254개 보건소 치매상담센터에서 인식표 신청을 받고 있으며, 어르신의 주민등록 관할 보건소에 신청하시면 됩니다.

- 인식표 신청서를 작성하여 어르신 신상정보 공유 동의서와 함께 방문 또는 우편 제출

인식표를 받아서 쓰다가 떨어지면 더 주실 수 있나요?

인식표를 신청하신 보건소에 말씀하시면 같은 고유번호가 기재된 인식표를 추가로 배부 받으실 수 있습니다.

실종노인상담지원센터 전화번호는 031-628-6733(중앙치매센터)입니다.

4_노인 실명 예방 사업

저소득층 어르신에 대한 정밀 안검진의 실시로 안질환을 조기 발견하고 적기에 치료함으로써 실명을 예방하고 일상 생활이 가능한 시력을 유지하도록 지원하는 사업입니다.

무엇을 받나요?

[무료 눈 검진]

- 안과 전문의 및 전공의에 의한 눈 검진 및 상담
- 시력측정, 안압, 굴절검사
- 염증성 눈 질환 치료 및 약품 제공
- 노안으로 인한 굴절 이상자 돋보기 제공
- 눈 수술비 지원 대상자가 수술 필요시 수술비 지원

[개안수술비 지원]

- 눈 수술비 지원 대상자가 수술한 경우 수술비 지원
- 눈 수술 후 추후관리 상담

[눈 건강교육 및 상담·재활]

- 눈 건강 및 관리 교육
- 저시력 상담 및 재활 훈련 실시
- 보건소 의료인력(방문 간호사) 눈 건강 전문 교육(2차 교육 가능 수준)



누가 지원 받나요?

[무료 눈 검진]

- 안과진료 취약지역 거주 만 60세 이상 모든 노령자(저소득층 우선)

* 대상지역 선정기준은?

노인 눈 검진을 희망하는 시군구 중 안과 분야 지역적인 환경, 대상 인원수, 전년도 실시 여부를 종합적으로 고려하여 결정

[개안수술비 지원]

- 만 60세 이상 노인
- 다음의 수술 대상 질환자
 - (백내장) 안과 전문의에 의해 백내장 진단을 받고 해당 눈 시력이 0.3이하인 자
 - (망막질환) 안과 전문의에 의해 당뇨성 망막병증, 망막박리, 기타 망막질환의 진단을 받고 수술이 필요하다고 인정받은 환자
 - (녹내장 기타 눈 질환 등) 안과 전문의에 의해 수술이 필요하다고 인정받은 환자
- 전국가구 평균소득 50%이하인 경우

[가구 규모별 소득기준]

〈단위:천원〉

가구원 수	1인	2인	3인	4인	5인	6인	7인	8인	9인
전국가구 월평균소득 50%	747	1,385	2,055	2,368	2,422	2,476	2,530	2,584	2,638

어떻게 신청하나요?

[무료 눈 검진]

- 매년 3월 초에 눈 검진을 희망하는 보건소에서 보건복지부로 신청

[개안수술비 지원]

- 방법 : 주소지 관할 보건소에서 연중 수시 접수
 - 대상자가 노인 개안수술비지원 신청서를 작성하여 구비서류와 함께 보건소에 제출(방문 또는 우편)
- 구비서류
 - 지원신청서(인터넷으로 다운) 1부
 - * 보건복지부 홈페이지 → 정보 → 정책정보 → 정책사업 → 노인 개안수술 신청서
 - 안과 진료의뢰서(진단서) 1부
 - 주민등록등본(지원대상자가 보험가입자와 함께 거주시) 또는 건강보험증 사본(지원대상자가 보험가입자와 달리 거주시)
 - 신청일 전월의 건강보험료 납부영수증 1부(수급자의 경우 수급자 증명서 제출)
 - 개인정보수집 및 이용제공동의서 1부

[눈 건강교육 및 상담·재활]

- 서울, 경기지역 보건소 또는 노인복지관, 경로당, 노인회 등 노인단체에서 교육 실시 기관인 한국실명예방재단으로 전화 신청(02-718-1102)

Q) 지원 범위 어떻게 되나요?

A) 눈 수술과 관련된 사전 검사비 1회, 수술비 중 본인부담금액, 본인 식대

※ 지원 제외 : 간병비, 상급병실료 차액, 수술 후 통원치료비, 선택진료 (단, 망막질환, 녹내장은 지원)

Q) 수술병원은 정해 주나요?

A) 본인이 희망하는 병원에서 수술

Q) 수술이후 의료비 지원신청이 가능한가요?

A) 수술 전 지원신청을 원칙으로 하며, 신청일 이전 시행한 의료비는 지원불가

5_노인 주야간 보호시설

치매나 중풍 등 노인성 질환이 있으신 어르신을 가족을 대신해 돌봐드립니다. 노인장기요양 보험 1, 2, 3등급을 받으신 어르신 및 등급외자도 이용하실 수 있어요. 주말과 휴일에도 운영하고 있어 집에서 가까운 곳을 편리하게 이용하실 수 있습니다. 프로그램도 다양해 어르신이나 가족들의 이용 만족도도 매우 높습니다.

1. 서울시 데이케어센터

데이케어센터란 치매나 중풍 등 노인성 질환이 있으신 어르신을 돌봐드리는 시설입니다. 현재 서울시에 각 구별로 시설이 운영되고 있어서 집에서 가까운 곳을 선택하실 수 있어요. 평일 오전 9시부터 오후 10시까지, 주말 휴일은 오전 9시부터 오후 6시까지 어르신을 돌봐드리고 있습니다. 매일 뜸 치료나 체조, 미술 치료, 레크리에이션 등 다양한 프로그램도 진행됩니다. 또한 주야간보호와 단기보호, 요양을 함께 하는 복합요양시설도 2곳을 운영해 장시간 보호가 필요한 어르신을 돌봐드리고 있습니다. 전체 이용료 중 85%는 장기요양보험에서 부담하고 나머지 15%만 개인부담이며, 개인 부담료는 이용 요금은 시간과 등급에 따라 달라집니다.

*자세한 사항은 서울시 다산콜센터 120번이나 서울시 어르신 복지과로 문의하세요.

2. 경기도 '365 어르신 돌봄센터'

경기도에서는 홀로 일상생활이 어려운 장기요양 등급 내·외자에게 365일 상시보호서비스를 제공하기 위해 '365 어르신 돌봄센터' 를 운영하고 있습니다. 전국 지자체 최초로 경기도에만 38곳이 운영되고 있으며, 주말과 야간에도 이용하실 수 있습니다(주중 오전 8시~오후 10시, 주말 오전 9시~오후 6시).

노인장기요양 1~3등급을 받으신 65세 이상 어르신 중 신청일로부터 1년이상 경기도에 거주하신 분들이면 이용 가능하며, 기초생활수급자나 차상위 책정을 받으신 분은 무료, 일반 어르신은 등급에 따라 이용 요금을 내시면 됩니다. *경기도 365 어르신 돌봄센터 이용에 대한 자세한 사항은 경기도 콜센터 031-120로 문의하세요.

3. 노인보호전문기관

학대피해 어르신을 보호하고 이와 관련된 서비스를 지원하는 전문기관으로서 학대 예방홍보 및 교육도 피해 어르신과 그 가족을 대상으로 하고 있습니다. 피해 내용에 대한 상담, 의료, 법률, 복지 등의 관련 서비스를 지원하며 일시적인 분리보호가 필요한 경우 쉼터의 역할도 합니다.

어떻게 신청하나요?

누구든지 노인학대를 알게 된 때에는 1577-1389로 전화주시면 노인보호전문기관 상담원이 현장조사하고 필요한 서비스 지원을 돕습니다.

노인학대 신고 전화는 전국 어디서나 동일한가요?

노인학대를 알게 된 경우 1577-1389로 전화하시면 신고자가 계신 곳의 노인보호전문기관으로 연결되어 서비스를 받으실 수 있습니다.



노인학대를 신고할 경우 신고자의 신원이 노출되나요?

노인학대 신고자는 신분이 노출되지 않도록 법적으로 규정하고 있으며, 신분 노출금지를 위반한자는 1년이하의 징역 또는 3백만원 이하의 벌금에 처하도록 하고 있습니다.

어떤 경우 노인학대로 볼 수 있습니까?

유형	정의
신체적 학대	물리적인 힘 또는 도구를 이용하여 노인에게 신체적 혹은 정신적 손상, 고통, 장애 등을 유발시키는 행위
정서적 학대	비난, 모욕, 위협 등의 언어 및 비언어적 행위를 통하여 노인에게 정서적으로 고통을 유발시키는 행위
성적 학대	성적수치심 유발행위 및 성폭력(성희롱, 성추행, 강간)등의 노인의 의사에 반하여 강제적으로 행하는 모든 성적행위
경제적 학대 (착취)	노인의 의사에 반하여 노인으로부터 재산 또는 권리를 빼앗는 행위로서 경제적 착취, 노인 재산에 관한 법률 권리 위반, 경제적 권리와 관련된 의사결정에서의 통제 등을 하는 행위
방임	부양의무자로서의 책임이나 의무를 거부, 불이행 혹은 포기하여 노인의 의식주 및 의료를 적절하게 제공하지 않는 행위(필요한 생활비, 병원비 및 치료, 의식주를 제공하지 않는 행위)
자기방임	노인 스스로가 의식주 제공 및 의료 처치 등의 최소한의 자기보호 관련행위를 의도적으로 포기 또는 비의도적으로 관리하지 않아 심신이 위험한 상황이나 사망에 이르게 하는 행위
유기	보호자 또는 부양의무자가 노인을 버리는 행위

04. 연금



연금으로 노후 소득 챙기기

노후 준비가 막막하시다면 지금부터 연금으로 준비하세요.

1_국민연금

국민연금은 국가가 국민들에게 일정액의 보험료를 받아 일정한 연령이 되거나 갑작스런 사고나 질병으로 소득활동을 할 수 없을 때 일정한 소득을 보장하는 제도입니다. 국민연금은 만 18세 이상 모든 국민이 가입해야 하며, 만 61세부터('53년생부터는 출생년도별로 만61세~만65세부터) 국민연금을 받으실 수 있습니다. 직장 가입자와 지역 가입자로 나뉘지며, 보험료는 월소득액에 따라 다르게 산정됩니다. 국민연금은 최소 10년 이상 가입해야 연금을 받을 수 있으니 만약 가입기간이 10년 미만이라면 남은 기간을 채워 노후를 연금으로 대비하세요.

*국민연금에 대한 자세한 내용은 국민연금공단 상담전화(국번없이 1355)나 홈페이지(www.nps.or.kr)를 통해 안내 받으실 수 있습니다.

국민연금의 종류와 내용

구분	내용
가입유형	사업장가입자, 지역가입자, 임의가입자, 임의계속가입자
급여 종류	노령연금(분할연금), 장애연금, 유족연금, 반환일시금, 사망일시금
보험료 금액	연금보험료 = 가입자의 기준소득월액 × 연금보험료율
보험료율	· 사업장가입자: 소득의 9% (본인과 사업장의 사용자가 4.5%씩 부담) · 지역·임의·임의계속가입자: 소득의 9% (본인이 전액 부담)
급여액 산정	연금액 = 기본연금액 × 연금종별 지급율 및 제한율 + 부양가족연금액
세제혜택	소득공제 : 가입자 본인이 부담한 연금보험료 전액 (단, 사용자가 부담한 부분, 연체금, 자동이체 및 이메일고지 감액금액, 반납금은 제외)

어떻게 받나요?

국민연금은 나이가 들거나 장애 또는 사망으로 인해 소득이 감소할 경우 일정한 급여를 지급하여 소득을 보장하는 사회보험제도입니다. 연금 종류에 따라 매월 지급하는 급여와 일시금으로 지급하는 급여가 있습니다.

- **노령연금** : 노후 소득보장을 위한 급여 (매월 지급)
- **장애연금** : 장애로 인한 소득감소에 대비한 급여 (매월 지급)
- **유족연금** : 가입자의 사망으로 인한 유족의 생계 보호를 위한 급여 (매월 지급)
- **반환 일시금** : 연금을 받지 못하거나 더 이상 가입할 수 없는 경우 청산적 성격으로 지급하는 급여 (일시금 급여)
- **사망 일시금** : 유족연금 또는 반환일시금을 받지 못할 경우 장제보조적, 보상적 성격으로 지급하는 급여 (일시금 급여)

알아두세요!

1. 가입기간 10년 채우기

- **하루 빨리 국민연금에 가입하기** : 국민연금은 최소 10년 이상 가입해야 노후에 연금을 받을 수 있습니다. 만약 10년이 안 되었다면 지금이라도 국민연금에 가입해서 남은 기간을 채워 노후에 연금을 받으시는 것이 좋습니다.
- **반납, 추납을 통해 가입기간 복원하기** : 현재 연금보험료를 납부하고 계시는 분이라면 예전에 반환일시금으로 받았던 금액을 반납하거나 소득이 없었던 기간의 연금보험료를 추후 납부하여 최대한 가입기간을 늘릴 수 있습니다.

2. 가입기간 늘리기 (가입기간이 10년 이상인 분)

- **부부가 국민연금에 가입하기** : 한 사람의 연금으로는 부부가 노후에 여유 있게 생활하기 어려우므로 전업주부라면 자발적으로 국민연금에 임의가입하는 것이 좋습니다.
- **본인 소득월액을 높게 신고하기** : 납부금액이 많을수록 더 많은 연금을 받을 수 있으므로 소득월액보다 높게 신고하면 더 많은 보험료를 내고 더 많은 연금을 받게 됩니다.
- **개인연금, 퇴직연금으로 추가적인 노후 준비하기** : 국민연금은 최소한의 생활을 위한 것이므로 좀 더 여유 있는 노후를 위해 개인연금이나 퇴직연금 등 추가적으로 연금을 가입하시는 것이 좋습니다.

*TIP

나의 국민연금 가입기간 확인하기

현재 국민연금 가입 이력을 확인한 후 향후 소득을 감안해 노후를 준비하는 것이 필요합니다. 국민연금 가입 이력은 국민연금 콜센터(국번없이 1355)나 가까운 국민연금공단 지사, 국민연금공단 홈페이지(www.nps.or.kr)에서 확인할 수 있습니다.

무료 노후설계서비스 받기

전문가의 도움을 받아 나의 노후상태를 진단해보고 부족한 부분을 지금부터라도 체계적으로 준비하는 것이 필요합니다. 국민연금공단에서는 전문 자격증을 가진 직원들이 무료로 맞춤형 노후설계상담서비스를 제공하고 있습니다.

*국민연금공단 콜센터(국번없이 1355)나 국민연금공단 지사에 연락해서 전화로 상담하거나 방문상담을 예약 하실 수 있습니다. 국민연금공단의 내연금 홈페이지(csa.nps.or.kr)에서 온라인으로도 상담을 받으실 수 있으니 참고하세요.



2. 기초노령연금

기초노령연금은 생활이 어려운 어르신에게 정부에서 연금을 지원해드리는 제도입니다. 우리나라만 65세 이상 전체 고령자 중 소득 및 재산 하위 70%에게 매월 일정액의 연금을 드립니다. 소득과 재산이 적은 분을 우선으로 드리며 2013년에는 405만 명이 받으실 예정입니다. 만 65세 이상이시라면 기초노령연금을 신청해보세요. *자세한 사항은 가까운 주민센터나 국민연금공단(국번없이 1355), 보건복지부(국번없이 129)에서 안내 받으실 수 있습니다.

누가 지원 받나요?

만 65세 이상인 분들 중 소득과 재산이 적은 70%의 어르신에게 지급됩니다. 2013년 기준으로 혼자 사시는 어르신은 83만원 이하, 배우자가 있는 어르신은 132만 8천원 이하인 경우 기초노령연금을 지급 받을 수 있습니다. 선정기준은 매년 바뀌며, 단순히 수입만이 아니라 소득과 재산가액의 월소득 환산액을 말합니다. 또한 자녀에게 재산을 증여할 경우, 3년간은 본인 재산으로 간주되니 참고하세요.

소득인정액 = 월 소득 평가액 + 재산의 월 소득 환산액

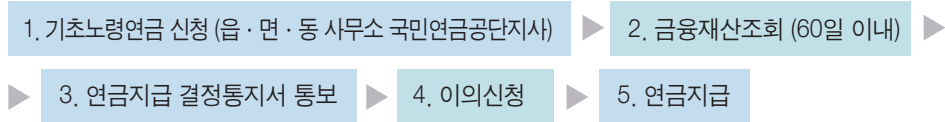
구분	선정 기준액	재산은 없고 소득만 있는 경우		소득은 없고 재산만 있는 경우(대도시 기준)
		근로소득이 있는 경우	근로소득이 없는 경우	
단독가구	83만원	월 128만원 이하	월 83만원 이하	3억 2,720만원 이하
부부가구	132.8만원	월 222.8만원 이하 (부부모두 근로소득이 있는 경우)	월 132.8만원 이하	4억 4,672만원 이하

*기초노령연금 홈페이지(bop.mw.go.kr)에 들어가셔서 '내연금 알아보기'에서 연금수급이 가능한지 확인하실 수 있습니다.

어떻게 신청하나요?

신분증과 통장사본(지급받을 계좌), 전월세 계약서를 지참하시고 가까운 주민센터나 읍·면·동 사무소, 국민연금공단지사에 가셔서 신청하세요. 만 65세 생신이신 달의 1개월 전부터 신청이 가능하며, 연금은 만 65세 생신이신 달부터 지급됩니다. 65세 생신이 지난 후 신청하시면 신청하신 달부터 지급됩니다.

[신청절차]



얼마를 받나요?

2013년 4월부터 2014년 3월까지 단독가구는 매월 최고 96,800원, 부부가구는 최고 154,900원을 받으실 수 있습니다. 매월 25일 본인 명의의 통장으로 입금되며, 소득이 높거나 재산이 선정기준액 부근인 어르신은 연금을 적게 받으실 수 있습니다.

[노인단독가구]

소득인정액	75만원 미만	75만원 이상 ~ 77만원 미만	77만원 이상 ~ 79만원 미만	79만원 이상 ~ 81만원 미만	81만원 이상 ~ 83만원 이하	
선정기준액 차액	8만원 초과	6만원 초과 ~ 8만원 이하	4만원 초과 ~ 6만원 이하	2만원 초과 ~ 4만원 이하	0원 이상 ~ 2만원 이하	
연금액	'12.4 ~ '13.3월	94,600원	80,000원	60,000원	40,000원	20,000원
	'13.4 ~ '14.3월	96,800원	80,000원	60,000원	40,000원	20,000원

[부부가구 1인 수급]

소득인정액	124.8만원 미만	124.8만원 이상 ~ 126.8만원 미만	126.8만원 이상 ~ 128.8만원 미만	128.8만원 이상 ~ 130.8만원 미만	130.8만원 이상 ~ 132.8만원 이하	
선정기준액 차액	8만원 초과	6만원 초과 ~ 8만원 이하	4만원 초과 ~ 6만원 이하	2만원 초과 ~ 4만원 이하	0원 이상 ~ 2만원 이하	
연금액	'12.4 ~ '13.3월	94,600원	80,000원	60,000원	40,000원	20,000원
	'13.4 ~ '14.3월	96,800원	80,000원	60,000원	40,000원	20,000원

[부부가구 2인 수급]

소득인정액		120,8만원 미만	120,8만원 이상~124,8만원 미만	124,8만원 이상~128,8만원 미만	128,8만원 이상~132,8만원 이하
선정기준액 차액		12만원 초과	8만원 초과 ~ 12만원 이하	4만원 초과 ~ 8만원 이하	0원 이상 ~ 4만원 이하
연금액	'12.4 ~ '13.3월	151,400원	120,000원	80,000원	40,000원
	'13.4 ~ '14.3월	154,900원	120,000원	80,000원	40,000원

Q. 기초노령연금이란?

A. 기초노령연금은 생활이 어려운 어르신들의 생활안정 및 복지증진을 위해 만 65세 이상 어르신 중 소득과 재산이 일정기준 이하인 분들에게 매월 연금을 드리는 제도입니다.

Q. 신청대상자는 누구인가요?

A. 만 65세가 되기 1개월 전부터 신청하실 수 있습니다.

Q. 연금액은 얼마인가요?

A. 1인 지급액 월 20,000원에서 최고 96,800원, 부부 동시 지급액은 월 40,000원에서 최고 154,900원이며, 지급일은 매월 25일입니다.

Q. 선정기준은 어떻게 되나요?

A. 만 65세 이상 어르신 중 월 소득인정액이 83만원 이하(단독가구) / 132만8천원 이하(부부가구)인 경우 기초노령연금을 받으실 수 있습니다.

※ 소득인정액 산정방법이 궁금하시면 읍·면사무소, 동 주민센터에서 상담을 받으시기 바랍니다.

3_퇴직연금

퇴직연금이란 퇴직급여를 미리 저축해서 퇴직한 후에 연금으로 받아 안정적으로 생활할 수 있도록 하는 것입니다. 이전의 퇴직금 제도는 회사의 재정 상태나 운용 능력에 따라 달라 지거나 못 받는 경우가 있었습니다. 또 퇴직 후 한꺼번에 목돈을 받으면 노후대책이 아닌 다른 용도로 쓰는 경우가 많아 이를 보완하기 위해 만든 제도입니다. 퇴직연금은 1년 이상 재직한 근로자에게 1년당 1개월 분의 금액을 퇴직급여 재원으로 안전한 금융기관에 적립해서 운용합니다. 근로자가 퇴직할 때 연금 또는 일시금으로 수령해, 퇴직 이후에 안정적으로 노후를 설계할 수 있습니다.

언제 받나요?

퇴직연금제도 가입기간이 10년 이상이어야 하고 근로자의 연령이 55세 이상이어야 합니다. 연금이 실질적인 노후소득으로 활용되려면 일정 기간 이상 적립하고 일정 연령이 도달한 뒤 수령하셔야 하기 때문입니다

어떤 종류가 있나요?

퇴직연금은 크게 확정급여형과 확정기여형 중 선택해서 가입할 수 있습니다. 또한 근로자가 이직이나 조기 퇴직할 경우에도 개인퇴직계좌로 퇴직연금을 유지할 수 있습니다.

1. 확정급여형_Defined Benefit

자신이 받을 퇴직금이 얼마인지 예측 가능하며, 적립금 운용을 회사에서 하는 방식입니다. 안정적으로 퇴직급여를 수령할 수 있고 노후 준비에 용이합니다.

2. 확정기여형_Defined Contribution

연간 임금총액의 1/12 이상을 사업주가 근로자의 가상개인계좌에 넣어주면, 그 돈을 근로자가 직접 운용하는 방식입니다. 개인이 어떻게 운용하느냐에 따라 퇴직급여가 많아질 수도 적어질 수도 있습니다.

3. 개인퇴직계좌_Individual Retirement Account

개인형과 기업형으로 나뉘며 개인형은 직장을 이전할 때마다 퇴직일시금을 계좌에 은퇴 할 때까지 계속 적립하는 것으로 관리하기가 용이합니다. 기업형은 기업에서 운용하는 것으로 노사합의를 통해 기업형 IRA를 도입했을 때만 퇴직급여제도로 인정됩니다.

[알아두세요!]

퇴직연금의 세금 혜택

- 근로기간 중 절세 효과: 근로자의 추가부담금(DC형)은 개인연금저축과 합산하여 연간 400만원 한도까지 소득공제 받을 수 있습니다.
- 이자 수익에 세금을 부과하지 않으므로 가입기간이 길수록, 투자원금이 클수록 이자 소득세 비과세 효과가 배가됩니다.
- 퇴직급여 수령 시 일시금과 연금 중 세제상 유리한 쪽을 선택할 수 있습니다. 일시금으로 수령할 경우 퇴직소득으로 분류과세되며, 연금으로 수령할 경우 연금소득금액 산출 후 타 소득과 합산하여 종합과세됩니다.



4_주택연금

만 60세 이상의 고령자가 소유주택을 담보로 매월 평생 동안 연금을 지급받는 제도입니다. 어르신이 가지고 계신 주택을 맡기면 평생 동안 가입자와 배우자에게 연금 지급을 보장 해드립니다. 국가가 연금 지급을 보증하므로 연금이 중단될 걱정이 없습니다. 또한 주택연금 대상 주택은 재산세 25%가 감면되며, 대출 이자비용도 연금소득공제를 받을 수 있어요. 사망하거나 본인이 중도 해지를 요청할 때 주택연금은 정산이 됩니다. 사망하신 뒤에는 주택을 처분해 정산하는데, 집값보다 연금수령액이 높아도 차액을 청구하지 않고, 집값이 남으면 상속인에게 돌려드립니다. 무엇보다 본인의 집에서 평생 거주하면서 평생 연금을 받을 수 있다는 점이 가장 좋습니다.

누가 지원 받나요?

주택 소유자와 배우자 모두 만 60세 이상이며,
시가 9억원 이하의 1주택만 소유한 분이어야 합니다.

어떻게 받나요?

[지급방식]

- **종신지급방식** : 수시인출한도 설정 없이 월지급금을 평생 동안 지급받는 방식
- **종신흡합방식** : 수시인출한도(수시로 인출하여 사용할 수 있는 금액)를 설정한 후 나머지 부분을 월지급금으로 평생 동안 받는 방식
*따라서 월지급금이 종신지급방식보다 적어지게 됨.

[지급 유형]

- **정액형** : 월지급금을 평생 동안 동일한 금액으로 고정하는 방식
- **증가형** : 월지급금이 12개월마다 3%씩 증가하는 방식
- **감소형** : 월지급금이 12개월마다 3%씩 감소하는 방식

*이용기간 중 지급방식 변경은 가능하지만 지급유형 변경은 불가능합니다.

[월지급금 예시]

(일반주택, 종신지급방식, 주택가격 3억원, 2013년 2월 1일 기준)

(단위: 천원)

가입연령	종신지급(정액형)	증가형 선택시				
		가입시	5년 후	10년 후	15년 후	20년 후
60세	691	482	559	648	751	871
65세	828	598	694	804	932	1,081
70세	1,006	755	875	1,014	1,176	1,363
75세	1,242	970	1,124	1,303	1,511	1,752
80세	1,569	1,276	1,479	1,715	1,988	2,305

(단위: 천원)

가입연령	종신지급(정액형)	감소형 선택시				
		가입시	5년 후	10년 후	15년 후	20년 후
60세	691	928	797	694	588	505
65세	828	1,090	936	804	690	593
70세	1,006	1,288	1,106	950	816	700
75세	1,242	1,548	1,329	1,141	980	842
80세	1,569	1,894	1,626	1,397	1,199	1,030

(단위: 천원)

가입연령	종신지급(정액형)	전후후박형 선택시				
		가입시	5년 후	10년 후	15년 후	20년 후
60세	691	808	808	565	565	565
65세	828	959	959	671	671	671
70세	1,006	1,147	1,147	803	803	803
75세	1,242	1,393	1,393	975	975	975
80세	1,569	1,714	1,714	1,200	1,200	1,200

*부부의 경우에는 부부 중 나이가 적은 분을 기준으로 연금수령액이 결정됩니다.

5_농지연금

만 65세 이상 고령 농업인이 농지를 담보로 매월 연금을 지급받는 제도입니다. 노후생활 자금이 부족한 분들이 소유하고 계신 농지를 맡기고 안정적으로 노후 자금을 받으실 수 있습니다. 또한 매달 연금을 받으면서 담보로 맡기신 농지를 직접 경작하거나 임대해 추가 소득도 얻을 수 있습니다. 농지 소유자가 사망할 경우에는 배우자가 승계해서 사망시까지 계속해서 농지 연금을 받으실 수 있어요. 연금채무 상환 시에는 농지를 처분하고 금액이 남으면 상속인에게 돌려드리고, 지급된 연금보다 부족해도 청구하지 않습니다. 정부에서 직접 시행하기 때문에 안심하고 맡기셔도 되고, 연금도 안정적으로 지급받으실 수 있어요. *농지 연금에 대한 자세한 사항은 농지연금 고객센터(1577-7770)를 통해 안내받을 수 있습니다.

왜 필요한가요?

- 농지를 담보로 안정적으로 노후자금을 받을 수 있습니다.
- 연금을 받으면서 담보 농지를 경작하거나 임대해 추가 소득을 얻을 수 있습니다.
- 정부에서 직접 시행하기 때문에 안정적으로 연금을 받을 수 있습니다.
- 소유자가 사망 시 배우자가 승계해 사망하실 때까지 계속 연금을 받을 수 있습니다.

누가 지원 받나요?

- 농지 소유자와 배우자 모두 만 65세 이상이며 총 소유 농지가 3만㎡ 이하여야 합니다.
- 영농 경력이 합산하여 5년 이상이신 분만 가능합니다.
- 지목이 전, 답, 과수원으로 실제 영농에 이용 중인 농지이며, 저당권이나 압류 등의 설정이 없어야 합니다.

어떻게 받나요?

지급방식에 따라 종신형과 기간형 두 가지가 있습니다.

- **종신형** : 가입자(배우자) 사망 시까지 매월 일정한 금액을 받는 방식
- **기간형** : 가입자가 선택한 일정기간 동안 매월 일정한 금액을 받는 방식
(기간형은 종신형보다 매월 받는 금액이 많을 수 있습니다.)

얼마를 받나요?

매달 받으시는 금액은 가지고 계신 농지의 시세(공시지가)에 따라 다르며, 종신형과 기간형 중 어느 것을 선택하셨는지에 따라서도 달라집니다.

*농지연금 지원 사례 : 70세인 전남 담양의 이 모 씨는 2011년 가을, 공시지가 2억원의 농지를 담보로 농지연금(종신형)에 가입한 이후 매달 77만원 정도의 연금을 받고 계십니다. 게다가 이 논을 임대해 추가 수입도 올리고 있습니다.

어떻게 신청하나요?

농지연금 고객센터(1577-7770)를 통해 전화상담 받으신 후 해당 지사를 방문하여 연금지원을 신청하실 수 있습니다. 농지연금포탈 사이트 (www.fplove.or.kr)에서도 신청이 가능합니다.



05. 노인주거 복지시설



저소득층 어르신들을 위한 시설

1. 양로시설 및 노인공동생활가정

일상생활에 지장이 없는 어르신이 공동으로 생활하시는 곳으로, 식사와 청소 등 일상생활에 필요한 편의를 제공해 안정적으로 생활하실 수 있습니다. 생활 형편과 소득 수준에 따라 무료 또는 저렴한 비용으로 시설에 입소하실 수 있어요. 한국노인복지중앙회 홈페이지(www.elder.or.kr)에 들어가면 시설과 지역에 따라 자신에게 맞는 노인복지시설을 검색하실 수 있습니다.

누가 입소하나요?

무료와 실비는 65세 이상의 어르신 중 자격요건에 해당하시면 입소하실 수 있으며, 유료 입소는 60세 이상이면 가능합니다. 소득이나 생활 형편에 따라 무료와 실비, 유료로 나눠 집니다.

1. 무료입소가 가능한 분

일상생활에 지장이 없는 65세 이상의 어르신 중 아래에 해당하는 분

- 기초생활 수급대상자
- 기초생활 수급대상자가 아니더라도 생계를 같이 하는 부양의무자로부터 적절한 부양을 받지 못하는 분 (부양의무자가 부양능력이 있다고 하더라도 적절한 부양을 하지 않는 등 시설 입소가 필요한 경우, 통·반장이나 이장의 확인서 또는 인우보증서를 받아 입소 대상자가 될 수 있습니다.)

*노인전문보호기관에서 학대피해노인으로 입소의뢰를 받은 고령자 및 긴급조치대상자 등

2. 실비입소가 가능한 분

일상생활에 지장이 없는 65세 이상으로 아래에 해당하는 분

- 본인과 배우자, 생계를 같이 하는 부양의무자의 월소득을 합산한 금액을 가구원수로 나눈 1인당 월평균 소득액이 해당년도 도시근로자 가구 월평균 소득을 평균 가구원수로 나누어 얻은 1인당 월평균 소득액 136만원 이하인 분 중 시·군·구에서 인정된 자

3. 유료입소가 가능한 분

- 입소자로부터 입소 비용의 전부를 받아 운영하는 양로시설이나 공동생활가정은 일상 생활에 지장이 없는 60세 이상이면 가능하며, 배우자는 60세 미만이어도 입소가 가능 합니다.

어떻게 신청하나요?

1. 무료입소 대상자의 입소 절차

- 1_ 해당 시·군·구에 입소 신청을 합니다. (입소신청사유서 및 관련 증빙자료가 필요하며, 읍면동 사무소에서 대리 접수할 수 있습니다)
- 2_ 입소여부와 입소시설을 결정합니다.
- 3_ 시·군·구에서 신청인 및 당해 시설장에게 통보합니다.
*노인보호전문기관에서 학대피해노인으로서 입소를 의뢰한 노인은 선입소 조치 후, 10일 이내 증빙서류(건강진단서, 학대사례판정서 등) 제출해야 합니다.

2. 실비입소 대상자의 입소 절차

- 1_ 시설장과 입소신청자가 시설 입소에 관해 협의합니다.
- 2_ 계약하고자 하는 경우 시설장이 관할 시·군·구에 입소 심사를 의뢰합니다.
*관할 시군구는 당해 시설 설치시 신고를 수리한 시·군·구
- 3_ 관할 시·군·구는 입소대상자의 건강상태와 부양의무자의 부양능력 등을 심사하여 입소여부와 입소시설을 결정하여 이를 신청인 및 당해시설의 장에게 통보합니다.
- 4_ 당사자 간 계약에 의거해 시설에 입소합니다.

3. 유료입소 대상자의 입소 절차

- 유료입소는 당사자 간의 계약에 의해 진행합니다.
- 입소대상자가 계약을 체결할 수 없는 부득이한 사유가 있다고 시장·군수·구청장이 인정하는 때에는 배우자나 부양의무자가 계약할 수 있습니다.

2_고령자 임대주택

고령자분들이 안정적으로 생활하실 수 있도록 고령자에게 편리한 설계와 시설을 갖춘 임대주택을 건설해 공급해드리는 제도입니다. 고령자 임대주택은 방문이나 현관문의 문턱을 없애고 욕조 높이를 낮추는 등 연세가 많으신 분이 생활하시기 편리하도록 만들었습니다. 시세보다 저렴하게 입주하실 수 있으며, 65세 이상 고령자 중 소득수준 등을 고려해 선정됩니다.

어떻게 다른가요?

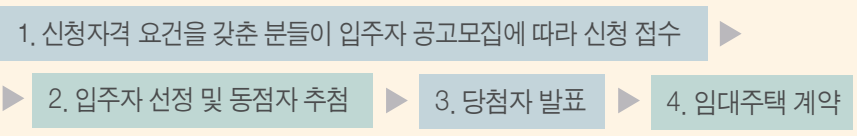
- ▶ 고령자를 위한 무장애 구조 - 현관, 방, 문턱, 보도 등의 단차 최소화
 - ▶ 고령자 편의 설계 - 낮은 욕조 또는 좌식샤워시설, 안전손잡이, 미끄럼방지 등
 - ▶ 고령자 친화적인 내외부공간 - 레크리에이션실, 상담실, 산책로, 공동텃밭 등
 - ▶ 단지 내 커뮤니티 활성화 - 부대시설 이용 및 각종 동호회 활동 유도
- *단지 내 여건에 따라 달라질 수 있습니다.

누가 입주하나요?

만 65세 이상의 무주택세대주로, 본인과 세대원 모두 무주택자이어야 합니다. 또한 소득 및 자산보유기준이 자격요건에 해당되는 분만 가능합니다.

어떻게 신청하나요?

[고령자 임대주택 입소절차]



*각 주택마다 자격요건, 입주자 선정방법, 제출서류, 등이 다를 수 있습니다. 자세한 사항은 한국토지주택공사 홈페이지(www.lh.or.kr)나 주택공사 지역본부에 문의하세요.
*고령자용 주택은 SH공사, 경기도공사, 인천도공사 등도 공급하고 있습니다.

3_노인의료복지시설 장기요양서비스 제공

치매·중풍 등 노인성질환으로 타인의 도움이 필요하다고 인정(이하 '장기요양급여 수급자')된 어르신들에게 시설에 입소할 수 있도록 하여 급식·요양과 일상생활에 필요한 편의를 제공하고 있습니다.

누가 지원 받나요?

노인장기요양등급 1~2등급자 및 시설 3등급자

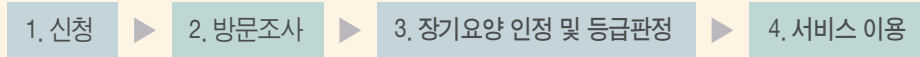
무엇을 받나요?

- 신체활동 지원 : 세면, 구강관리, 목욕, 식사, 화장실보조 이동 등
- 입소자 건강관리 : 간호사 또는 촉탁의사가 입소자에 대한 의료연계 및 건강관리서비스 (통증간호, 호흡기간호, 피부간호) 등 제공
- 기능회복훈련 : 기본동작훈련, 작업치료, 물리치료, 언어치료 등
- 개인활동 지원 : 산책, 병원치료 등 외출 지원, 의사소통 도움
- 정서지원 : 말벗, 레크레이션 등

비용은 어떻게 되나요?

시설급여 비용의 80%는 장기요양보험재정에서 부담하고 20%만 본인 부담 (식사재료비 등 비급여 미포함)

어떻게 신청하나요?



서비스 신청	- 65세 이상 노인 또는 65세 미만 노인성 질환자가 공단에 의사소견서를 첨부하여 장기요양인정 신청
방문 조사	- 공단 소속직원(사회복지사, 간호사)의 신청인 심신상태 등 조사
등급 판정	- 공단은 조사결과서, 의사소견서 등을 등급판정위원회에 제출 - 등급판정위원회는 대통령령이 정하는 등급판정기준에 따라 장기요양급여를 받을 자로 판정 * 신청서를 제출한 날로부터 30일 이내에 판정 완료. 다만 정밀조사가 필요한 경우 등 부득이한 경우 연장 가능
장기요양인정서 및 표준장기요양 이용계획서 통보	- 장기요양등급, 장기요양급여의 종류 및 내용이 담긴 장기요양인정서와 적절한 서비스 내용, 횟수, 비용 등을 담은 표준장기요양 이용계획서 송부 * 장기요양인정 유효기간 : 최소 1년 이상 * 장기요양인정의 갱신신청, 장기요양등급 등의 변경신청, 이의신청 절차 있음
장기요양급여의 시작	- 장기요양인정서가 도달한 날부터 장기요양급여 시작 * 돌봄 가족이 없는 경우 신청서 제출일부터 장기요양급여 가능
장기요양기관 정보의 안내	- 장기요양기관은 수급자가 장기요양급여를 쉽게 선택하도록 건물, 시설, 설비 등의 사진 및 현황자료 등을 공단이 운영하는 인터넷 홈페이지에 게시

4. 재가장기요양서비스

치매·중풍 등 요양보호가 필요한 어르신들(이하 장기요양급여수급자)중 가정에서 생활하고 있는 재가어르신에게 필요한 편의를 제공하고, 생활안정과 심신기능의 유지·향상을 도모하고, 그 가족의 신체적·정신적 부담을 덜어주기 위함

누가 지원 받나요?

65세 이상 노인 또는 65세 미만 노인성 질병을 가진 자로서 6개월 이상의 기간 동안 스스로 일상생활을 수행하기 어려운 자 (실제 수급은 등급판정위원회에서 1~3등급 판정을 받은 자)

무엇을 받나요?

- **방문요양** : 장기요양요원(요양보호사)이 수급자의 가정 등을 방문하여 신체활동 및 가사활동 등을 지원
- **방문목욕** : 장기요양요원(요양보호사)이 목욕설비를 갖춘 장비를 이용하여 수급자의 가정 등을 방문하여 목욕을 제공
- **방문간호** : 장기요양요원인 간호사 등이 의사·한의사 또는 치과의사의 방문간호지시서에 따라 수급자의 가정 등을 방문하여 간호, 진료의 보조, 요양에 관한 상담 또는 구강위생 등을 제공
- **주·야간보호** : 수급자를 하루 중 일정한 시간 동안 장기요양기관에 보호하여 신체활동 지원 및 심신기능의 유지·향상을 위한 교육·훈련 등을 제공
- **단기보호** : 수급자를 일정기간 동안 장기요양기관에 보호하여 신체활동 지원 및 심신기능의 유지·향상을 위한 교육·훈련 등을 제공
- **기타재가급여** : 일상생활·신체활동 지원에 필요한 용구 제공 등

어떻게 신청하나요?

65세 이상 노인 또는 65세 미만 노인성 질환자가 공단에 의사소견서를 첨부하여 장기요양인정 신청을 하면 됩니다.

1. 신청 ▶ 2. 방문조사 ▶ 3. 장기요양 인정 및 등급판정 ▶ 4. 서비스 이용

Q. 대상자의 가정이 아닌 병원 등에서 방문요양서비스를 받을 수 있는지?

A. 노인장기요양보험에서 제공되는 방문요양서비스는 대상자의 생활근거지인 가정에서 제공하는 것을 원칙으로 하고 있으며 병원에 입원 중인 때에는 건강보험의 적용을 받게 되어 장기요양보험의 방문요양서비스는 인정되지 않습니다.

06. 기타



1. 귀농귀촌종합센터

귀농을 생각하시는 분들이 시행착오를 줄이고 빨리 정착하실 수 있도록 도와드립니다. 귀농 귀촌종합센터에서는 귀농귀촌에 대한 상담과 교육, 지원정책 등 귀농에 필요한 정보를 얻으실 수 있습니다. 각 지역별 농업기술센터에서도 귀농귀촌에 대해 상담을 받으실 수 있어요. 단계별 준비사항부터 작목 선택과 실습, 성공사례까지 꼼꼼히 준비해 귀농에 성공 하세요. *보다 자세한 내용은 귀농귀촌종합센터(1544-8572 www.returnfarm.com)를 통해 안내받을 수 있습니다.

어떻게 시작하나요?

1단계_귀농 결심하기

귀농을 결심하기 전에 농업관련기관이나 단체, 농촌지도자, 선배 귀농인을 만나 얘기도 듣고 필요한 정보를 수집하세요.

2단계_가족 합의하기

농촌으로 내려가기 전에 가족 모두와 충분히 의논한 후 합의해야 합니다.

3단계_작목 선택하기

자신의 여건과 적성, 기술 수준, 자본 등에 적합한 작목을 신중히 고르세요.

4단계_영농기술 배우기

작목을 선택한 후에는 농업기술센터, 농협, 귀농교육기관 등에서 귀농자 교육프로그램이나 농가 견학, 현장체험을 통해 영농기술을 배우고 익혀야 합니다.

5단계_정착지 물색하기

자녀 교육 등 생활여건과 작목에 적합한 입지 등을 고려하여 정착지를 물색하고 결정하세요.

6단계_주택 및 농지 구입하기

주택의 규모와 형태, 농지는 최소 3~4군데를 골라 비교해보고 선택하는 것이 좋습니다.

7단계_영농계획 세우기

합리적이고 치밀하게 영농계획을 세워야 합니다. 농산물을 생산하여 수익을 얻을 수 있을 때까지 최소 4개월에서 길게는 4~5년 정도 걸릴 수 있어요. 초보 귀농인은 가격변동이 적고 기술과 자본이 적게 드는 작목으로 영농계획을 수립하는 것이 좋습니다.

2_경영이양직불제도

연세가 많으신 어르신이 질병 등으로 농사를 그만두실 경우
정부에서 이양보조금을 지원해드립니다.

대상자

65세 이상 70세 이하의 농업인 중 10년 이상 계속해서 농업을 유지하고 있는 분(질병이나 사고로 농업에 계속하지 못했을 경우에는 8년 이상이면 가능합니다)

지급요건

- 3년 이상 영농에 종사하고 있는 60세 이하 전업농 또는 45세 이하 농업인에게 소유 중인 농지를 매도할 경우
- 전업농육성대상자 및 농업법인에 매도할 경우
- 한국농어촌공사에 매도하거나 임대할 경우

지원단가

매도나 임대 동일하게 ha당 연 300만원(매월 25만원 지급) *지원한도는 2ha입니다.

지급기간

신청자 연령에 따라 6~10년

*경영이양직불제도에 대한 자세한 사항은 농지 소재지 또는 거주지 관할 한국농어촌공사 (1577-7770)에서 안내받을 수 있습니다.

3_귀농어업창업 및 주택구입 지원사업

구분	농어업창업	주택구입
사업대상자	<ul style="list-style-type: none"> • 농어촌 이외의 지역에서 다른 산업분야에 종사하였거나 종사하고 있는 자로서 농어업을 전업으로 하거나 농어업에 직접 종사하면서 농어업과 동시에 이와 관련된 농수산물 가공·제조·유통업 및 농어촌비즈니스를 겸업하기 위해 '농어촌지역'으로 이주하여 농업에 종사하고 있거나 하고자 하는 자 	
지원자격 및 요건	<ul style="list-style-type: none"> • 08년 1월 1일부터 사업신청일 전에 세대주가 가족과 함께 농어촌으로 이주하여 실제 거주하면서 농어업에 종사하고 있거나 하고자 하는 자 *주택구입지원은 농어촌 지역으로 이주 예정인 자도 지원대상에 포함 • 농어촌지역 전입 일을 기준으로 1년 이상 농어촌 이외의 지역에서 거주한 자 • 귀농교육을 3주 이상(또는 100시간 이상) 이수한 자 또는 영농경력 3개월 또는 농과계학교 출신자 	
지원대상	<ul style="list-style-type: none"> • 영농기반, 농수산물식품 제조·가공 시설 신축(수리)에 사용 *경종·축산·수산·농어촌 비즈니스 분야 창업자금 	<ul style="list-style-type: none"> • 농어가 주택 구입 및 신축 시 융자지원 *세대당 주거전용면적 150m² 이하인 주택
지원한도	<ul style="list-style-type: none"> • 세대당 2억원 한도 이내 	<ul style="list-style-type: none"> • 세대당 4천만원 한도이내
지원형태	<ul style="list-style-type: none"> • 금융자금 100% • 대출금리 3%, 대출기간 5년 거치 10년 분할상환 	
신청시기	<ul style="list-style-type: none"> • 사업기간 중 연중 신청 가능 *귀어는 2013. 2. 28일까지 	
접수처	<ul style="list-style-type: none"> • 귀농지역 주소지 관할 읍·면 사무소 또는 농업기술센터 	
구비서류	<ul style="list-style-type: none"> • 귀농인 농업창업사업신청서 1부 • 귀농 농업창업계획서 1부 • 주민등록등본·가족관계등록부 각 1부 • 국민건강보험카드 사본 1부 	

*보다 자세한 사항은 귀농귀촌종합센터(1544-8572)로 문의해 주세요.

지원정책은 어디에 신청할까요?

일자리			
구분	지원사업 및 기관	대상기준	신청장소
일자리 찾기	시니어클럽	만 60세 이상	한국시니어클럽협회 (www.silverpower.or.kr)
	대한노인회 취업지원센터	만 60세 이상	취업지원센터 (1577-6065, www.k60.co.kr)
	노인일자리사업	만 65세 이상	시·군·구청, 노인복지관, 시니어클럽, 사회복지관
	노노케어 일자리	만 65세 이상	
	고용노동부 고용센터	제한없음	고용센터, 온라인 워크넷 (www.work.go.kr)
	고령자 인재은행	만 50세 이상	고용센터 (국번없이 1350, www.moel.go.kr)
	중장년 일자리희망센터	만40세이상 중장년	장년 일자리희망넷 (www.4060job.or.kr)
	고령자취업알선센터	만 55세 이상	고령자취업알선센터 (1588-1887, www.noinjop.or.kr)
	100세누리	제한없음	온라인 100세누리 (www.100senuri.go.kr)
	워크넷	제한없음	온라인 워크넷 (www.work.go.kr)
	커리어잡	중견전문인력	온라인커리어잡 (www.careerjob.or.kr)
개도국 전문가 파견	퇴직전문가	정보통신산업진흥원 (www.nipa.kr), 월드프렌즈코리아 (www.worldfriendskorea.or.kr)	
취업교육	시니어인턴십	만 60세 이상	대표 운영기관 (1577-1923), 한국노인인력개발원 (www.kordi.go.kr)
	50+새일터적응지원	만 50세 이상	고용센터 (국번없이 1350, www.moel.go.kr)
	성공실버프로그램	만 55세 이상	고용센터, 온라인 워크넷 (www.work.go.kr)
	중장년층 새일찾기 프로젝트 (취업성공패키지II)	만 35~64세 이상	고용센터 (국번없이 1350, www.moel.go.kr)
	내일배움카드	구직자 (신규실업자, 전직실업자)	
창업	시니어 창업스쿨	만 40세 이상	온라인 시니어넷 (www.seniorok.kr)
	시니어 비즈플라자	만 40세 이상	온라인 시니어넷 (www.seniorok.kr)
	노인일자리 서포터즈	노인일자리사업단	한국노인인력개발원 지역본부

사회참여 및 여가생활			
구분	지원사업 및 기관	대상기준	신청장소
사회참여	베이비붐세대 사회참여 지원사업	만 50대 이상	한국노인인력개발원
	서울시시니어전문 자원봉사단	만 50~65세	서울시시니어전문자원봉사센터 (02-812-8028, www.saswc.or.kr)
	어르신자원봉사	제한없음	대한노인회 노인자원봉사지원센터 (02-707-2730)
여가생활	여행 바우처	기초생활수급자, 법정차상위계층	주민센터, 온라인 여행바우처 (www.tvoucher.kr)
	문화 바우처	기초생활수급자, 법정차상위계층	주민센터, 온라인 문화바우처(www.cvoucher.kr)
	어르신 인문학 아카데미	만 60세 이상	서울시노인종합복지관협회, 서울시니어아카데미, 한국씨니어연합
	지방문화원 어르신 문화프로그램	만 50세 이상	한국문화원연합회 (www.kccf.or.kr)
생활정보	서울시 어르신상담센터	서울시 거주 고령자 및 가족	서울시어르신상담센터 (02-723-9988, www.seoulfriend.or.kr)
	독거노인 사랑잇기 서비스	만 65세 이상	독거노인종합지원센터 (1661-2129)
건강관리			
건강검진	생애전환기 건강검진	만 40세, 만 66세	국민건강보험공단
건강정보	국가건강정보포털	제한없음	온라인 국가건강정보포털 (health.mw.go.kr)
건강 프로그램	경로당 건강백세 운동교실	만 65세 이상	경로당, 마을회관, 노인복지관, 주민자치센터 등
	보건소 방문건강관리사업	신청자격 해당자	관할 보건소
	복지센터 생활건강 프로그램	만 60세 이상	복지센터
	노인 '성'상담 센터 운영		한국노인종합복지관협회 (02-702-6080)

구분	지원사업 및 기관	대상기준	신청장소
건강 프로그램	어르신부분틀니 보험급여적용	현재 만 75세 이상	치료병원에서 건강보험공단으로 신청가능
노인건강 지원정책	노인장기요양보험	만 65세 이상 및 노인성질환자	국민건강보험공단(1577-1000)
	노인돌봄서비스	만 65세 이상	국민건강보험공단(1577-1000)
	치매검진사업	만 60세 이상 치매노인	주민등록 관할 보건소
	노인실명예방사업	만 60세 이상 노인	주민등록 관할 보건소
	노인 주야간 보호시설	노인장기요양 등급 판정자, 기초생활수급자, 노인성질환자 등	서울시 다산콜센터(국번없이 120), 경기도 콜센터(031-120)
연금			
국민연금	전 국민	국민연금 콜센터(국번없이 1355)	
기초노령연금	65세 이상 고령자 중 70%	주민센터, 읍면동사무소, 국민연금공단지사	
퇴직연금	퇴직연금 1년 이상 가입자	국민연금 콜센터(국번없이 1355)	
주택연금	만 60세 이상의 9억원 이하 1주택 소유자	한국주택금융공사 (1688-8114, www.hf.go.kr)	
농지연금	만 65세 이상 3만m ² 이하 농지 소유자	농지연금 고객센터 (1577-7770, www.fplove.or.kr)	
노인주거복지시설			
양로시설 및 노인공동생활가정	만 60~65세 이상	시·군·구청	
고령자 임대주택	만 65세 이상 무주택세대주	한국토지주택공사(www.lh.or.kr)	
노인의료복지시설 장기요양서비스 제공	노인장기요양등급 1~2등급자 및 시설 3등급자	국민건강보험공단(1577-1000)	
재가장기요양서비스	65세 이상	국민건강보험공단(1577-1000)	

귀농귀촌		
귀농귀촌종합센터	귀농 희망자	귀농귀촌종합센터 (1544-8572, www.returnfarm.com)
경영이양직불제도	만 65~70세의 10년 이상 농업 유지자	한국농어촌공사 (031-420-3114)
귀농어업창업 및 주택구입 지원사업	신청자격 해당자	귀농귀촌종합센터 (1544-8572, www.returnfarm.com)

모든 정부지원 정책은 관할 지자체 마다 다를 수 있으니
꼭! 확인해 보시기 바랍니다.

노후불패 老後不敗

2013 정부지원정책 가이드



발행 2013년 5월

인쇄 2013년 5월

발행처 보건복지부

주소 서울시 종로구 율곡로 75

전화 보건복지콜센터 129

팩스 02-2023-8471

홈페이지 www.mw.go.kr