

# 수원시지역사회복지협의체 2014년 제10차 통합서비스지원분과 회의록(10월)

일 시	2014. 10. 7(화) 10:00~12:00	기록	임복희	확인	임유정, 이인숙	
장 소	비즈니스 건강카페 샘(수원시시니어창업지원센터)					
참석자	<b>총 18명중 14명 참석 78% -공공 2/3, 민간 12/15</b>					
	임유정	사회복지과 휴먼복지지원팀장	○	이인숙	수원시중독관리통합지원센터장	○
	김은신	연무사회복지관 과장	○	김혜란	경기도의료원 수원병원 가정간호팀장	○
	김경순	수원시휴먼서비스센터장	○	김세련	무봉종합사회복지관 팀장	○
	김소현	수원시장애인종합복지관 팀장	○	박명래	수원시사회복지행정연구회장 (드림스타트팀장)	×
	김윤희	수원 YWCA 소규모요양시설장	×	박희진	우만종합사회복지관 과장	×
	김진희	사회복지과 휴먼복지지원팀 주무관	○	장홍석	영통종합사회복지관 팀장	○
	박명옥	마음샘정신재활센터 사무국장	○	하경희	아주대학교 공공정책대학원 교수	×
	박윤미	수원시사회복지협의회 팀장	○	허승연	수원시 위스타트 글로벌아동센터장	○
	이성은	버드내노인복지관 과장	○	김미호	경기도아동보호전문기관장	○
			임복희	수원시지역사회복지협의체 팀장-배석	○	
회의주제 및 안건	<b>1. 공유사항</b> 1) 정책변동 및 기관 행사 등 공유 2) 전차회의결과 3) 기타논의사항 <b>2. 자체학습</b> 1) 무봉종합사회복지관 : 김세련 팀장 2) 우만지역자활센터 : 홍현희 실장 3) 수원시장애인종합복지관 : 김소현 팀장					
회의결과	<b>1. 공유사항</b> 1) 정책변동 및 기관 행사 등 공유 - 10/8 화성문화제 개막식  2) 전차회의결과 - 이의없음  3) 기타 논의사항 - 수원시사회복지행정연구회장 통합서비스지원분과 당연직 참여 -> 행정학회 임원진 참여 의미있으나, 업무와 직접적 연관이 없을 경우 참여율 낮을 수 밖에 없음. 해촉 절차 및 본인 활동 의사 확인 후 해촉 건의					

## 2. 자체학습

### 1) 무봉종합사회복지관 자활사업 운영 (김세련 팀장)

- 사업내용
  - ▷ 피부관리사업단 교육형
  - ▷ 피부관리사업단 사업장 운영
  - ▷ 피부관리사업단 전문기술 습득을 위한 교육지원 활동
  - ▷ 자활참여자 정서지원을 위한 정서함양 활동
  - ▷ 미용관련 분야 외부 세미나 및 박람회 참가
  - ▷ 전문기술 테스트
  - ▷ 취업 및 소자본창업 관련 교육
  - ▷ 지역사회연계활동(재능기부 활동)
- 종합사회복지관에서의 자활사업 운영의 긍정적 측면 및 한계점
  - ▷ 복지관의 다양한 복지서비스 연계 가능
  - ▷ 가족지원 가능
  - ▷ 재능기부 활동 등 지역사회 연계
  - ▷ 지역주민의 이용 창구 마련
  - ▷ 담당자의 타사업 병행 등 업무 부과에 따른 자활사업의 집중 수행 어려움
  - ▷ 자활사업 시장집입형 운영을 위한 영업 등 수익사업 수행의 한계
  - ▷ 자활사업 참여자의 탈수급 의지 미약

### 2) 고용복지와 지역자활센터 (우만지역자활센터 홍현희 실장)

- 자활사업의 목적 : 자활능력 배양, 기능습득 지원 및 근로기회 제공
- 추진체계 및 역할 :
  - ▷ (중앙)중앙자활센터 : 자활지원 조사·연구·교육·홍보, 평가 등
  - ▷ ( 시도 )광역자활센터 : 광역단위 저소득층 취·창업 지원, 지역특화형 자활프로그램 개발, 보급 등
  - ▷ ( 시군구 )지역자활센터 : 자활의식 고취 교육, 참여자 사례관리 자활 정보제공, 상담, 직업교육, 취업알선 기타 자활을 위한 각종 사업
- 자활역량평가 결과에 따른 참여사업 예시

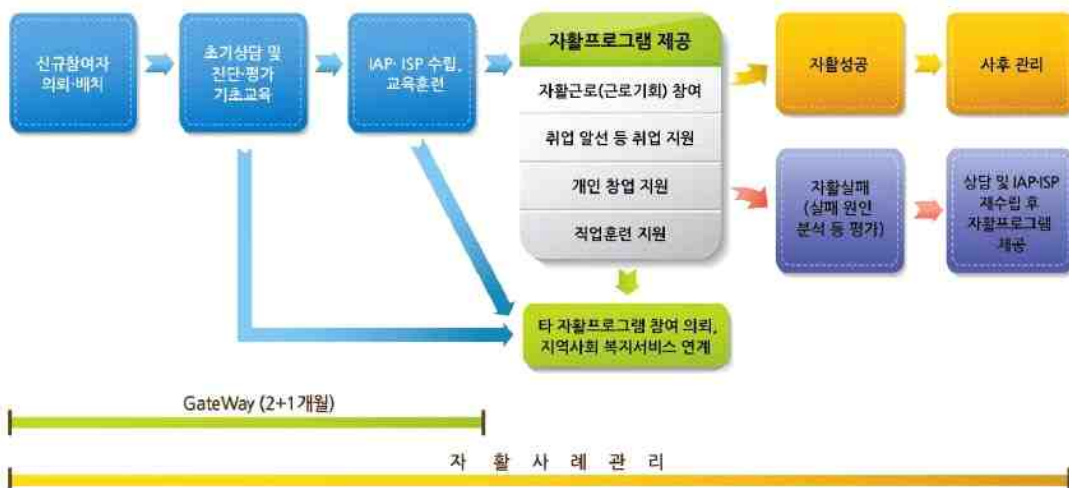
자활사업종류	실시기관구분	기 준	판정 대상자
고용노동부 자활사업	고용센터	❖ 근로능력과 욕구가 높아 노동시장에서의 취업이 가능한 자	집중취업지원 대상자 (70점 이상)
보건복지부 자활사업	희망리본	❖ 취업 욕구가 강한 사람	근로능력강화 대상자 (45~69점)
	시장진입형 인턴·도우미형	지역자활센터, 민간위탁기관	❖ 자활근로프로그램 참여욕구가 높은 자 ❖ 일용·임시직으로 작업경험이 있는 자
	사회서비스형		
	근로유지형	시·군·구, 지역자활센터	❖ 노동강도가 낮은 사업에 참여 가능한 자 ❖ 간병·양육 등 가구여건상 관내 사업만 참여 가능한 자

- 수원우만지역자활센터 운영 사업단

- ▷ 휴먼클린(시장진입형)
- ▷ 두름손간병(시장진입형)
- ▷ 공감인테리어(시장진입형)
- ▷ 채움늘터(사회서비스형)
- ▷ 헤어두(사회서비스형)
- ▷ 복지간병(사회서비스형)
- ▷ Gate-way

- 게이트웨이 과정

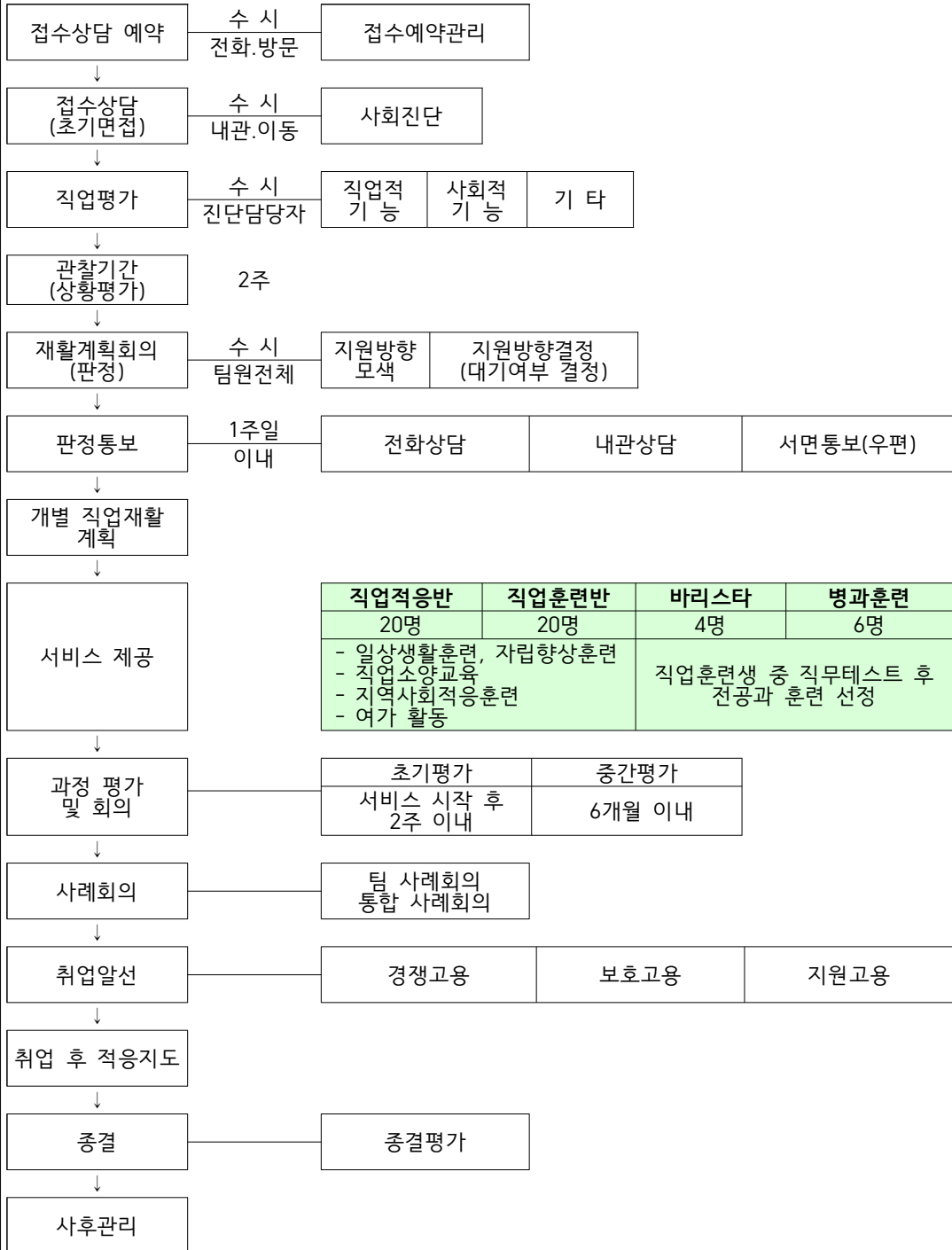
자활사례관리·GateWay 업무흐름도



- 기타
  - ▷ 희망리본프로젝트사업(보건복지부)
  - ▷ 취업성공패키지(고용노동부)
  - ▷ 여성새로일하기센터(여성가족부/고용노동부)

### 3) 수원시장애인종합복지관 : 김소현 팀장

- 직업재활 지원체계



- 취업교육 및 훈련
  - ▷ 직업훈련(작업활동) : 화장솜 작업활동, 완구포장 작업활동 등
  - ▷ 너울가지 카페 : 바리스타 교육 및 훈련
  - ▷ 떡이레 : 병과교육 및 훈련
  
- 직업재활 훈련 및 취업 성공사례
  - ▷ 직업평가 및 재활계획
  - ▷ 직업재활교육 과정
  - ▷ 어려움 및 문제점
  - ▷ 취업 알선
  - ▷ 현재 등

**※ 교육 후 논의내용**

- 수원시 3개 자활센터 및 취업성공패키지 등 여러 사업 운영 중. 지역사회 안에서 효율적 운영 방안에 대한 고민과 자활사업 활성화 필요
- 여성새로일하기센터와 자활 참여자 중복 있을수도. 사업의 성격이 다르나, 기재부 입장에서는 사업 중복으로 볼 수도 있을 듯 함
- 희망리본이 고용노동부로 이관될 경우, 자활 참여자는 더 취약한 상태의 참여자 중심이 될 것임. 효과성만을 논하기에는 어려움이 있는 참여자임에도 효과성만 강조되는 현실임
- 자활참여자 대부분이 지역의 사례관리 대상자임. 그만큼 어려운 환경, 상태의 참여자가 많음
- 결과를 판단하는 성과를 제일 안 좋으신분들이 조금 더 나아진 상태로 판단해야함에도 불구하고 무조건 취업 성공률 중심으로 평가는 하는 것이 문제임
- 효과성을 보여주는 성과지표에 대한 개발 보완 필요.(외부에서 신경써주지 않으니 복지분야에서 성과지표에 대한 개발, 건의가 계속 이루어져야 함)
- 고용복지센터 남양주의 경우 자호라센터, 새일센터, 고용센터 함께 구성되어 있음. 수원시 고용복지센터 구성시 자활의 역할에 대해 미리 논의 필요함. 자활 내부적으로도 논의 필요하며, 지역사회 차원에서도 필요함.
- 취약계층 대상 사업에 대한 직원들의 소진감도 큼. 직원들이 사업에 필요한 지원, 운전 및 행정지원까지 해야하는 상황임
- 자활사업 참여자 중 정신분열환자, 알콜중독자 등 위험상황에 대한 대처도 필요함
- 자활사업 상품 우선 구매 협조 요청

	<ul style="list-style-type: none"> <li>- 취업 위주의 현시스템 개선 필요. 고용과 복지는 경쟁이 되지 않는 체계임. 기능이 좋으면 고용에서 거른 다음 복지는 더 취약한 사람 중심이므로, 근로 의욕 향상을 위한 동기 부여 필요</li> <li>- 예전의 gateway는 인큐베이팅사업이었으나, 현재 교육 및 사전과정이 3개월로 짧아졌음</li> <li>- 질높은 서비스를 위해 시간과 경력이 필요함에도 자활사업 경력 향상을 통해 할만하면 36개월 후 그만두어야하는 상황. 기술 연마으리 과정 필요.</li> <li>- 복지분야에서 이렇게 애쓰고 노력하는 부분을 알리는 작업 필요</li> <li>- 금번 복지계획이 일반 지역주민 중심이었다면, 차기 복지계획에는 우리나라 지역안에서 복지 취약계층 함께 사는 세상에 대한 비전과 사업이 담기기를 희망함</li> </ul>
기타사항	<p><b>* 11월 통합서비스지원분과 회의</b>  일시 : 2014. 11. 4(화) 10시  장소 : 수원시장장애인종합복지관  내용 : 2015년도 시행계획 모니터링  아동학대 처벌 등에 관한 특례법 자체학습</p>